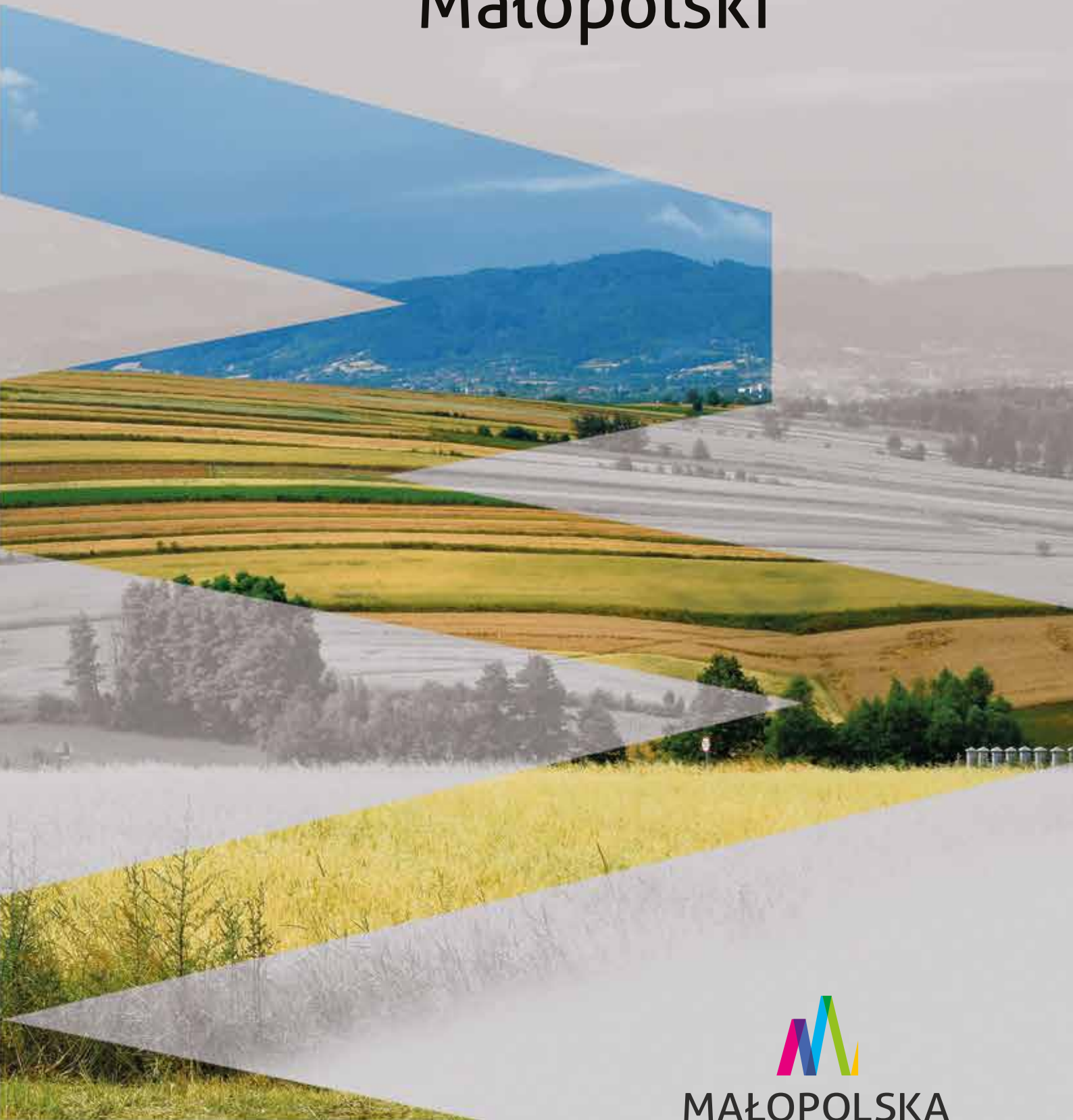


Zasoby krajobrazowe Małopolski



MAŁOPOLSKA



Zasoby krajobrazowe Małopolski

Kraków, 2021



Publikacja została przygotowana w ramach prac nad sporządzeniem audytu krajobrazowego województwa małopolskiego, realizowanych przez Departament Zrównoważonego Rozwoju Urzędu Marszałkowskiego Województwa Małopolskiego.

Dyrektor Departamentu Zrównoważonego Rozwoju:
Joanna Urbanowicz

Opracował zespół w składzie:

Janusz Sepioł

Magdalena Jaśkiewicz

Joanna Pabian

Sławomir Piróg

Miłosz Zankowski

Zdjęcia umieszczone w publikacji, jeśli nie podano inaczej, zostały wykonane przez zespół autorski.

ISBN: 978-83-66580-68-8



wfośigw

wojewódzki fundusz
ochrony środowiska
i gospodarki wodnej
w krakowie

Zadanie współfinansowane ze środków
Wojewódzkiego Funduszu Ochrony Środowiska
i Gospodarki Wodnej w Krakowie



Szanowni Państwo!

Małopolska to region o szczególnych walorach i wielkiej urodzie krajobrazu. Wszyscy coraz bardziej rozumiemy, że jest on częścią naszego dziedzictwa, o które musimy się troszczyć, a także odpowiedzialnie i twórczo je rozwijać. Aby w ten sposób działać, potrzebna jest głębsza wiedza oparta na systematycznych, naukowych podstawach, ale także szerokie zrozumienie społeczne i poparcie dla działań na rzecz jakości krajobrazu.

Instrumentem jego ochrony – pozwalającym w przyszłości jak najlepiej o niego dbać – jest audyt krajobrazowy. To nowe zadanie realizowane przez samorząd województwa, który jako gospodarz regionu stał się – wraz z innymi samorządami i instytucjami – „gospodarzem” krajobrazu.

W niniejszej publikacji przedstawiamy podstawowe dane o zasobach krajobrazowych Małopolski, zakresie i formach ich ochrony oraz kształtowania, a także o istniejących i potencjalnych zagrożeniach. Z pewnością znajdą tu Państwo wiele ciekawych informacji, jak również inspiracji, aby poznać piękne, a jeszcze nieodkryte zakątki naszego regionu. Mam nadzieję, że to kompendium wiedzy o małopolskim krajobrazie pozwoli nam wszystkim jak najlepiej troszczyć się o jego zachowanie.

Witold Kozłowski
Marszałek Województwa
Małopolskiego

Spis treści

1	Co to jest krajobraz i czym jest polityka krajobrazowa.....	7
2	Jak opisywać i klasyfikować krajobrazy	9
3	Jakie są prawne formy ochrony krajobrazu w Małopolsce	23
4	Na czym polega audyt krajobrazowy i ocena zagrożeń	57
5	Jak zmienia się krajobraz Małopolski.....	59
6	Krajobraz – nasze wspólne dziedzictwo, czyli kto odpowiada za stan krajobrazu	73
7	Aneksy.....	77

1

Co to jest krajobraz i czym jest polityka krajobrazowa

Krajobraz to pojęcie występujące w wielu dziedzinach: geografii, architekturze i urbanistyce, estetyce, ekologii i biologii czy antropologii. Architektura krajobrazu to wykładany na uczelniach różnego typu odrębny przedmiot studiów. Dlatego często spotykamy się z definicjami krajobrazu zawężonymi do specyfiki danej dyscypliny. Funkcjonuje też rozumienie potoczne: to pejzaż – dający się zaobserwować i graficznie przedstawić widok charakterystyczny dla danego fragmentu przyrody często wraz z widocznym śladem ludzkiej działalności.

W polskim systemie prawnym podstawą definicji krajobrazu stało się sformułowanie w Europejskiej Konwencji Krajobrazowej przyjętej we Florencji 20 października 2000 r., którą nasz kraj ratyfikował w czerwcu 2004 r., ale odpowiednie zapisy ustawowe wprowadził dopiero w 2015 r. Tekst w „Konwencji” brzmi¹:

„Krajobraz” znaczy obszar, postrzegany przez ludzi, którego charakter jest wynikiem działania i interakcji czynników przyrodniczych i/lub ludzkich.



Fot. 1.1. Krajobraz przyrodniczy, Beskidy

¹ Przekład, na podstawie materiałów GDOŚ: <https://ochronaprzyrody.gdos.gov.pl/tekst-i-zalozenia-konwencji-krajobrazowej>



Fot. 1.2. Krajobraz kulturowy, Szymbark, pow. gorlicki

W ustawie „o zmianie niektórych ustaw w związku ze wzmocnieniem narzędzi ochrony krajobrazu” z 24 kwietnia 2015 r. do ustawy „o planowaniu i zagospodarowaniu przestrzennym” dołożono zapis, że: „mówiąc o krajobrazie – należy przez to rozumieć przestrzeń zawierającą elementy przyrodnicze lub wytwory cywilizacji ukształtowaną w wyniku czynników naturalnych lub działalności człowieka”. Ustawa ta wprowadziła także nowe pojęcie „krajobrazów priorytetowych”, czyli „szczególnie cennych dla społeczeństwa ze względu na swoje wartości przyrodnicze, kulturowe, historyczne, architektoniczne, urbanistyczne, ruralistyczne lub estetyczno-widokowe i jako takie wymagających zachowania lub określenia zasad i warunków jego kształtowania”. Jak widać, ochrona krajobrazu zdecydowanie odróżnia się od ochrony przyrody poprzez położenie nacisku na elementy kulturowe i jest ujęciem dynamicznym, tzn. koncentruje się na zasadach kształtowania, czyli wpływania na procesy, a nie na zachowywanie obecnego stanu.

Europejska Konwencja Krajobrazu zdefiniowała także szereg podstawowych pojęć dotyczących działań na rzecz krajobrazu. I tak:

– „polityka w zakresie krajobrazu” znaczy wyrażenie przez właściwe organy publiczne ogólnych zasad, strategii i wytycznych, które pozwalają po-

dejmować specjalne środki ukierunkowane na ochronę, gospodarkę i planowanie krajobrazów;

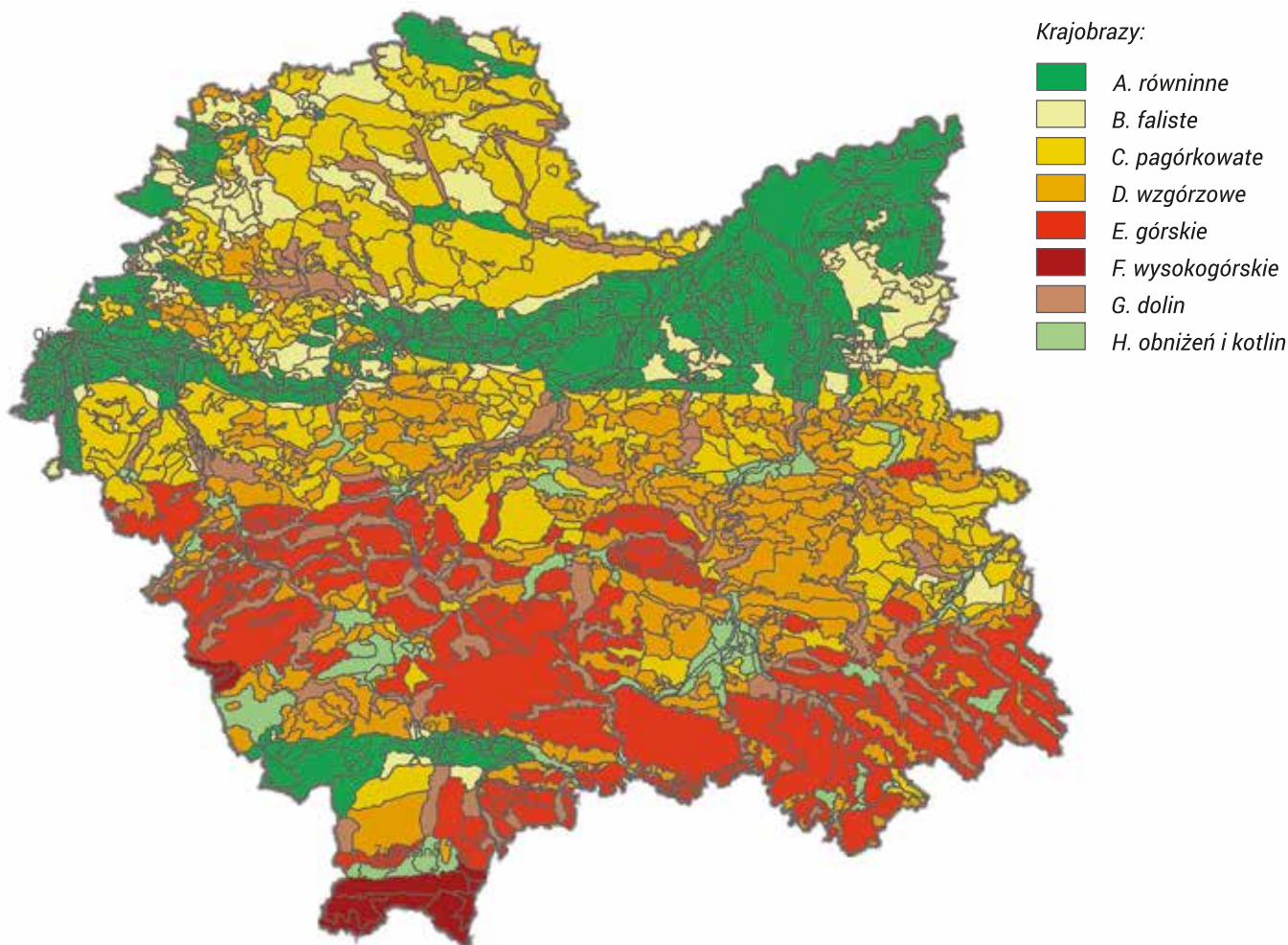
- „cel jakości krajobrazu” znaczy, w przypadku określonego krajobrazu, sformułowanie przez właściwe organy publiczne aspiracji społeczeństwa w odniesieniu do cech otaczającego go krajobrazu;
- „ochrona krajobrazu” znaczy działania na rzecz zachowania i utrzymywania ważnych lub charakterystycznych cech krajobrazu tak, aby ukierunkować i harmonizować zmiany, które wynikają z procesów społecznych, gospodarczych i środowiskowych;
- „gospodarowanie krajobrazem” znaczy działanie z perspektywy trwałego i zrównoważonego rozwoju, w celu zapewnienia regularnego podtrzymania krajobrazu tak, aby kierować i harmonizować jego zmiany wynikające z procesów społecznych, gospodarczych i środowiskowych;
- „planowanie krajobrazu” znaczy skuteczne działanie perspektywiczne mające na celu powiększenie, odtworzenie lub utworzenie krajobrazów.

Zapisy te wskazują na znaczenie rozumienia krajobrazu i jego istotnej roli w procesach gospodarczych, społecznych, w polityce środowiskowej oraz że jego właściwe kształtowanie jest kluczowym instrumentem tworzenia „dobrostanu” zamieszkiwania i rozwoju społecznego.

2 Jak opisywać i klasyfikować krajobrazy

W polskim porządku prawnym przyjęto dwie równoległe i wzajemnie uzupełniające się klasyfikacje krajobrazów. Pierwsza, dość prosta, oparta jest na typie rzeźby terenu. Wyróżniono tu 8 kategorii:

- A. Krajobrazy równinne – rozległe tereny płaskie lub prawie całkowicie poziome (nachylenie do 3°).
- B. Krajobrazy faliste – rozległe tereny charakteryzujące się łagodnymi, niewielkimi deniwelacjami terenu o względnych wysokościach do kilku metrów.
- C. Krajobrazy pagórkowate – obszary, na których występują wzniesienia o względnych wysokościach od kilku do kilkudziesięciu metrów, które wyodrębniają się w terenie wskutek izolacji przestrzennej i wyraźnego nachylenia stoku. Średnica wzniesień sięga do kilkuset metrów, stoki symetryczne lub asymetryczne, a wierzchołki mogą być mniej lub bardziej obłe.
- D. Krajobrazy wzgórzowe – obszary urozmaicone występowaniem form wypukłych terenu o wysokości względnej 100-300 m, które wyodrębniają się w terenie wskutek izolacji przestrzennej i wyraźnego nachylenia stoku. Średnica wzgórz wynosi minimum kilkaset metrów, a wierzchołki mogą być płaskie, obłe lub ostre.
- E. Krajobrazy górskie – obszary o wysokościach bezwzględnych od 500 do 1500 m n.p.m. i dużych deniwelacjach terenu.
- F. Krajobrazy wysokogórskie – obszary o wysokościach bezwzględnych powyżej 1500 m n.p.m. i dużych deniwelacjach terenu.
- G. Krajobrazy dolin – wydłużone, zwykle płaskodenne, ciągnące się na przestrzeni co najmniej kilku kilometrów obniżenia terenu.
- H. Krajobrazy obniżeń i kotlin – zwykle owalne lub okrągłe, rozległe obniżenia terenu, o średnicy co najmniej kilku kilometrów w otoczeniu obszarów pagórkowatych, wzgórzowych lub górskich.



Ryc. 1. Klasyfikacja krajobrazów Małopolski wg rzeźby terenu



Fot. 2.1. Krajobraz równinny, Przylasek Rusiecki, Kraków



Fot. 2.2. Krajobraz falisty, Błogocice, gm. Radziemice, pow. proszowicki



Fot. 2.3. Krajobraz pagórkowaty, okolice pola bitwy pod Raclawicami, pow. miechowski



Fot. 2.4. Krajobraz wzgórzowy, Ubiad, Chełmiec, pow. nowosądecki



Fot. 2.5. Krajobraz górski, Pasma Radziejowej w Beskidzie Sądeckim, gm. Rytró



Fot. 2.6. Krajobraz wysokogórski, łańcuch Tatr widziany z Czerwiennego, gm. Czarny Dunajec, pow. nowotarski



Fot. 2.7. Krajobraz dolin, Niedźwiedź, gm. Słomniki



Fot. 2.8. Krajobraz obniżeń i kotlin, Mszana Dolna

Druga klasyfikacja jest znacznie bardziej złożona i dotyczy rodzaju antropogenicznego przekształcenia krajobrazu, dominacji form pokrycia terenu i innych czynników występujących w krajobrazie, a także jego struktury i integralności zagospodarowania terenu. Jest to klasyfikacja typologiczna, gdzie po pierwsze rozróżnia się trzy grupy krajobrazów:

- krajobrazy przyrodnicze;
- krajobrazy przyrodniczo-kulturowe;
- krajobrazy kulturowe.

Następnie te trzy grupy rozpisane są na 15 typów i aż 51 podtypów krajobrazów. Teoretycznie rzecz biorąc, mamy matrycę 408 krajobrazów – choć oczywiście realnie jest ich znacznie mniej. W pracach

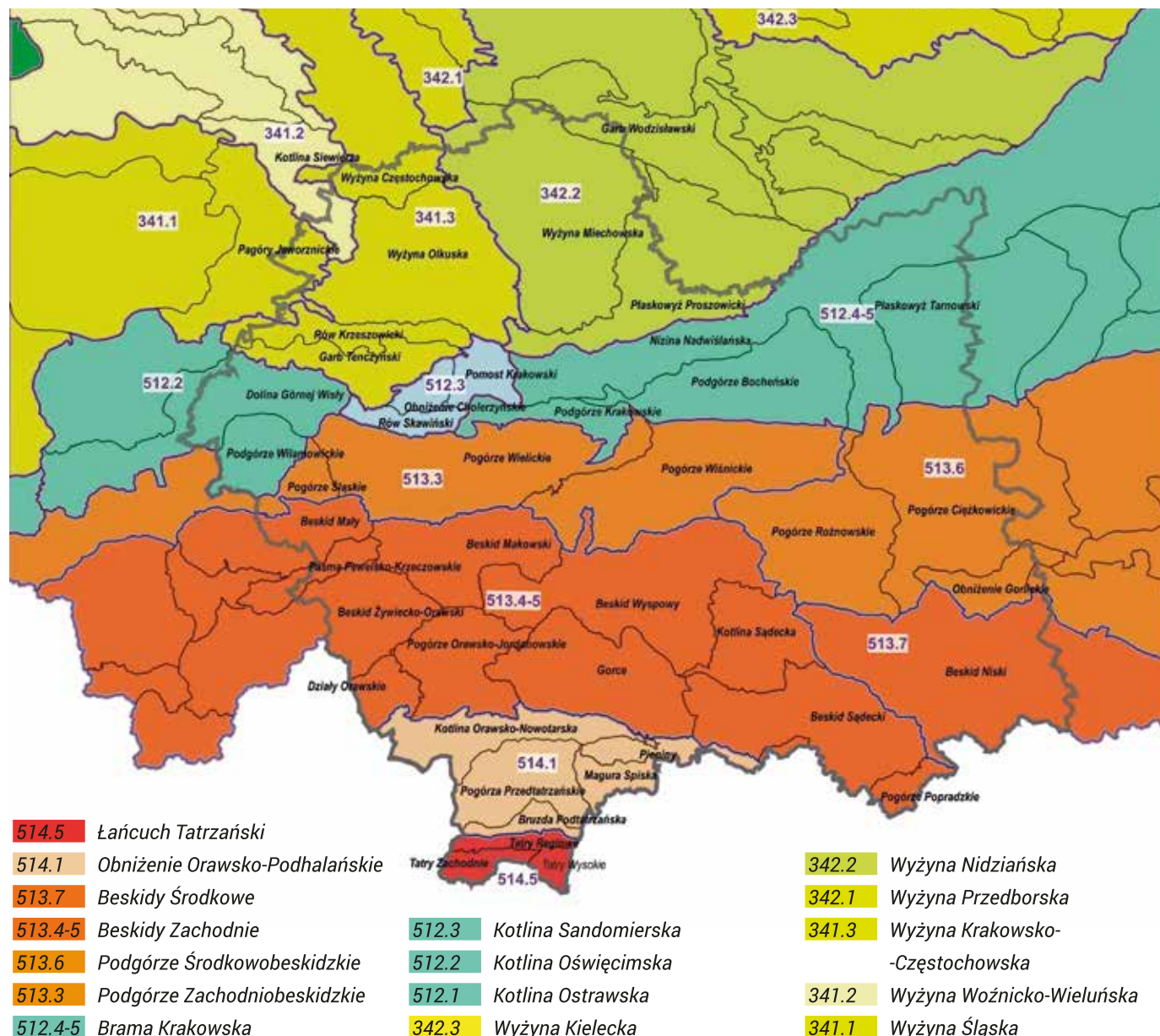
nad audytem krajobrazowym dla Małopolski zidentyfikowano 42 podtypów krajobrazów, przy pomocy których sklasyfikowano ponad 1700 wydzielonych w regionie jednostek krajobrazowych.

Wykaz zidentyfikowanych krajobrazów Małopolski zawarty jest w aneksie nr 1.

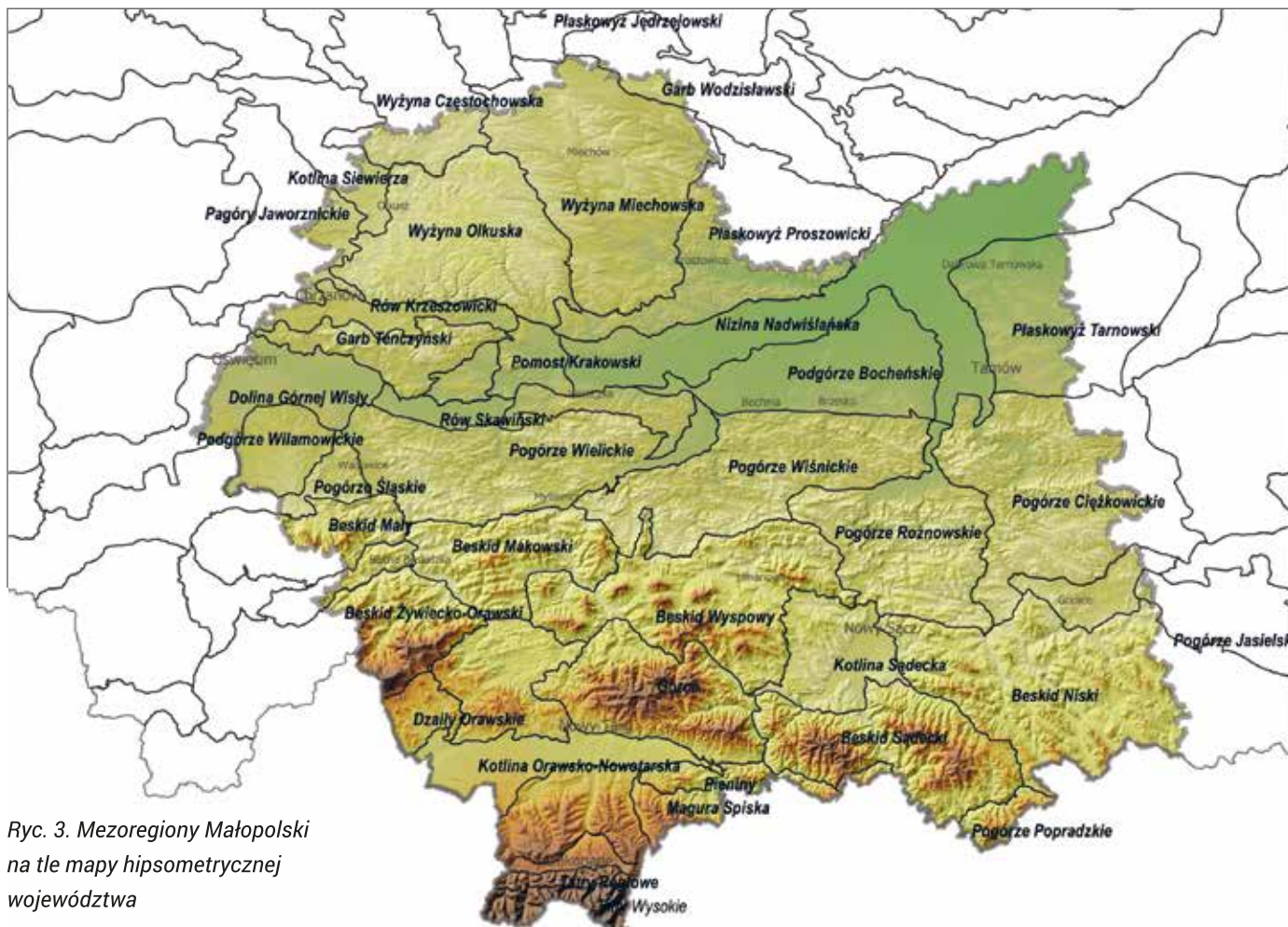
Jak wynika z zestawienia przedstawionego w tabeli, największą grupę krajobrazów stanowią krajobrazy wiejskie (671 jednostek), w tym dominujące są krajobrazy o charakterze mozaikowym (281 jednostek) oraz wiejskie z przewagą zabudowy (141 jednostek), a następnie krajobrazy zabudowy zwartej (123 jednostki).

Oczywiście niemożliwe jest sklasyfikowanie krajobrazów bez uprzedniego określenia ich granic. Wprawdzie wszyscy intuicyjnie czujemy różnice pomiędzy krajobrazami – zwłaszcza bardzo różnymi ich

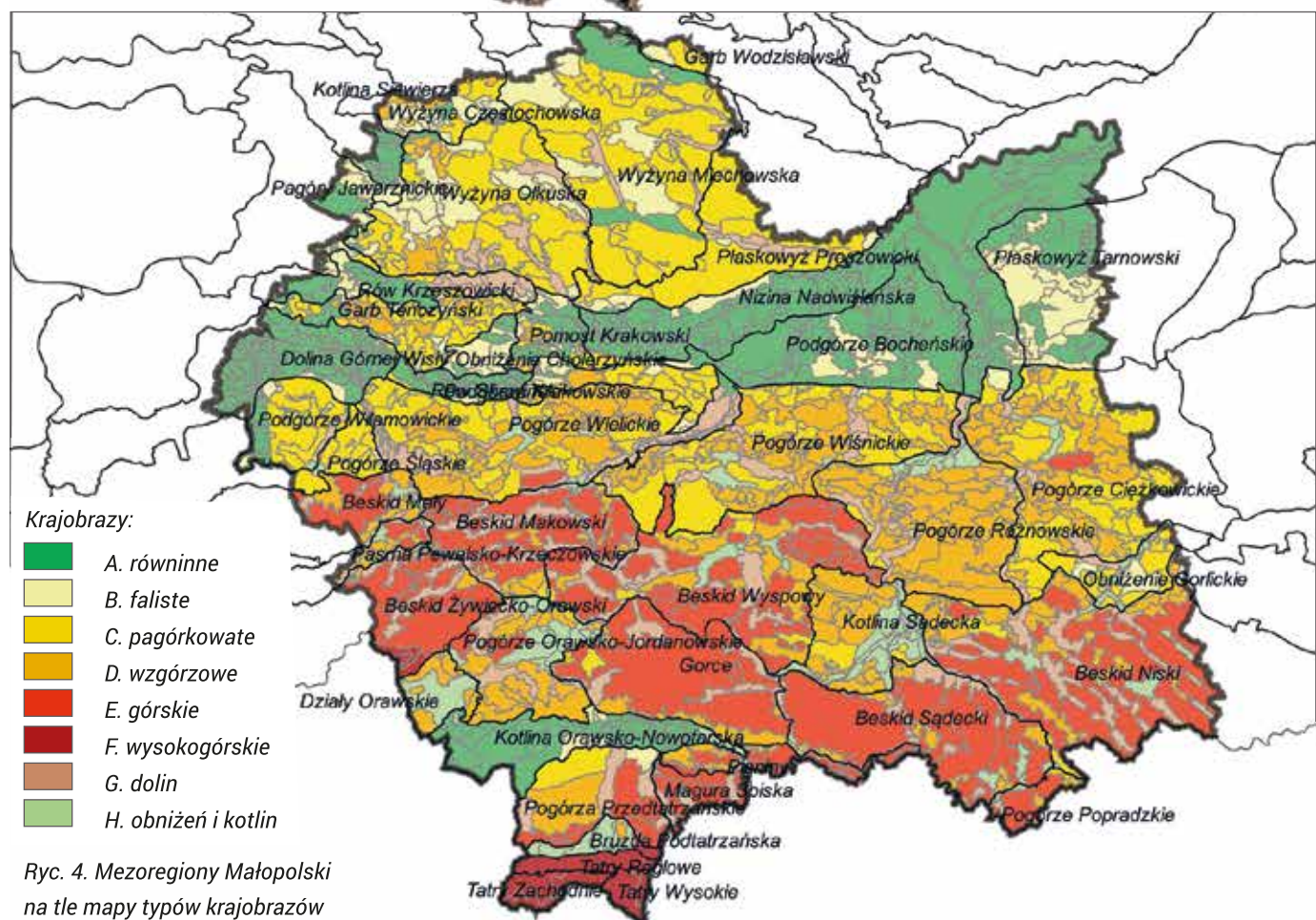
typami, ale wyznaczenie w sposób zobiektywizowany i w miarę precyzyjny granic poszczególnych krajobrazów nie jest łatwe i zawsze pozostanie procesem nieco umownym. Podstawą takiej procedury uczyniono najważniejszy podział geografii fizycznej – regionalizację fizjograficzną kraju (podział na regiony i mezoregiony). Jest tzw. podział Kondrackiego z 1961 r., później wielokrotnie modyfikowany. Podział Kondrackiego wyróżnił w Polsce 6 prowincji, 18 podprowincji, 56 makroregionów i 318 mezoregionów. Głęboką nowelizację tego systemu dokonano w 2018 r., dzieląc Polskę na 344 mezoregiony o granicach wytyczonych z dokładnością skali 1:50 000. Granice Małopolski obejmują aż 38 z nich, czyli 11% ich ogólnej liczby, podczas gdy województwo to tylko niecałe 5% powierzchni kraju. Rozpiętość tych liczb może być traktowana jako miara krajobrazowego zróżnicowania naszego województwa.



Ryc. 2. Mezoregiony Małopolski na tle podziału na makroregiony



Ryc. 3. Mezoregiony Małopolski na tle mapy hipsometrycznej województwa



Ryc. 4. Mezoregiony Małopolski na tle mapy typów krajobrazów

Wydzielanie krajobrazów polega na podziale mezoregionu na części zróżnicowane morfologicznie, a następnie klasyfikowanie ich w zależności od formy pokrycia czy zagospodarowania. Poniższy wybór zdjęć przedstawia najczęściej występujące w Małopolsce typy krajobrazów.



Fot. 2.9. Typ 1 Wód powierzchniowych, Podtyp 2b Systemy wód płynących. Morsko, gm. Koszyce, pow. proszowicki



Fot. 2.10. Typ 2 Bagienno-łąkowe – głównie bezleśne, Podtyp 2b Z dominacją szuwarów i turzycowisk. Jadowniki Mokra, gm. Wietrzychowice, pow. tarnowski



Fot. 2.11. Typ 3 Leśne, Podtyp 3a Z przewagą siedlisk borowych. Okolice Rabsztyna, gm. Olkusz



Fot. 2.12. Typ 3 Leśne, Podtyp 3b Z przewagą siedlisk lasowych. Oderne, gm. Uście Gorlickie, pow. gorlicki



Fot. 2.13. Typ 6 Wiejskie, Podtyp 6a Sztuczne zbiorniki wodne. Gm. Osiek, pow. oświęcimski



Fot. 2.14. Typ 6 Wiejskie, Podtyp 6b Z przewagą wstęgowo ułożonych zespołów niewielkich pól ornycy, łąk i pastwisk. Okolice Sułoszowej, pow. krakowski



Fot. 2.15. Typ 6 Wiejskie, Podtyp 6c Z przewagą mozaikowo rozmieszczonych użytków rolnych tworzących małe pola. Okolice Hebdowa, gm. Nowe Brzesko, pow. proszowicki



Fot. 2.16. Typ 6 Wiejskie, Podtyp 6d Z przewagą mozaikowo rozmieszczonych użytków rolnych tworzących pola średniej wielkości. Gm. Moszczenica, pow. gorlicki



Fot. 2.17. Typ 6 Wiejskie, Podtyp 6e Z przewagą wielkoobszarowych pól lub łąk i pastwisk. Łazany, gm. Biskupice, pow. wielicki



Fot. 2.18. Typ 6 Wiejskie, Podtyp 6f Z przewagą wielkoobszarowych sadów i plantacji. Góra Św. Jana, gm. Jodłownik, pow. limanowski



Fot. 2.19. Typ 6 Wiejskie, Podtyp 6g Z przewagą terenów zabudowanych o charakterze wiejskim. Szczyglów, gm. Biskupice, pow. wielicki



Fot. 2.20. Typ 7 Mozaikowe, Podtyp 7a Z przewagą terenów porolnych. Balin, gm. Chrzanów



Fot. 2.21. Typ 7 Mozaikowe, Podtyp 7b Podmiejskie. Wieliczka



Fot. 2.22. Typ 8 Podmiejskie i osadnicze, Podtyp 8c Miejscowości o zwartej, wielorzędowej zabudowie o charakterze wiejskim. Łącko, pow. nowosądecki



Fot. 2.23. Typ 8 Podmiejskie i osadnicze, Podtyp 8d Zróżnicowana typologicznie i przestrzennie zabudowa nierolnicza na terenach wcześniej rolniczych. Niepołomice, pow. wielicki



Fot. 2.24. Typ 9 Miejskie, Podtyp 9a Miejscowości z zachowanym układem historycznym. Olkusz



Fot. 2.25. Typ 9 Miejskie, Podtyp 9b Miejscowości o charakterze współczesnym. Dobczyce, pow. myślenicki



Fot. 2.26. Typ 10 Wielkomiejskie, Podtyp 10c Obszary zabudowy mieszkaniowej. Kraków



Fot. 2.27. Typ 11 Wodnogospodarcze, Podtyp 11a Duże sztuczne zbiorniki wodne o różnych funkcjach. Zbiornik Dobczycki



Fot. 2.28. Typ 12 Przemysłowe i energetyczne, Podtyp 12a Duże kompleksy przemysłowe. Elektrociepłownia Siersza, Trzebinia, pow. chrzanowski



Fot. 2.29. Typ 13 Górnicze, Podtyp 13a Tereny czynnej wielkopowierzchniowej eksploatacji odkrywkowej. Jankowice, gm. Babice, pow. chrzanowski



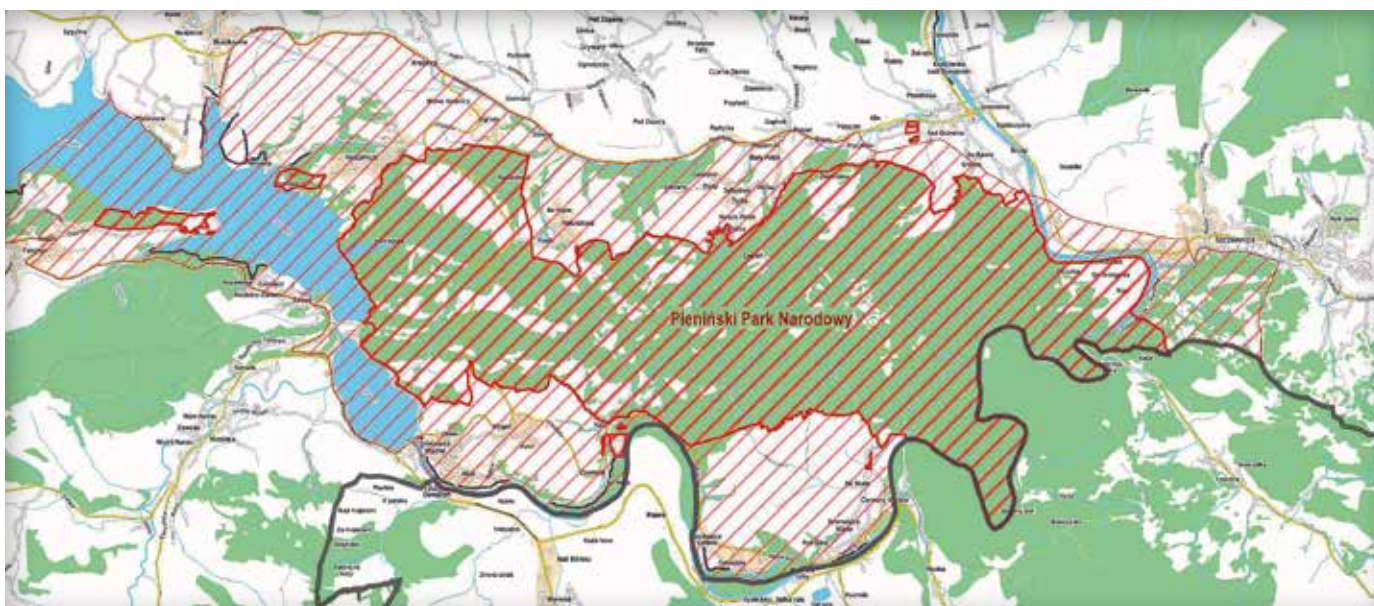
Fot. 2.30. Typ 14 Komunikacyjne, Podtyp 14a Węzły komunikacyjne i transportowe. Węzeł Targowisko na A4, gm. Kłaj, pow. wielicki

Parki narodowe w Małopolsce

Park narodowy (PN) ustawa o ochronie przyrody (Art. 8. ust. 1) definiuje jako obszar wyróżniający się szczególnymi wartościami przyrodniczymi, naukowymi, społecznymi, kulturowymi i edukacyjnymi, o powierzchni nie mniejszej niż 1000 ha, na którym ochronie podlega cała przyroda oraz walory krajobrazowe. Ochrona w parkach narodowych zmierza nie tylko do zachowania różnorodności biologicznej, przyrody nieożywionej i krajobrazu, ale także odtworzenia zniekształconych siedlisk roślin, zwierząt lub grzybów. Obszary parków narodowych wraz ze swoimi otulinami mają kluczowe znaczenie w sieci korytarzy ekologicznych. W granicach Mał-

polski leży sześć parków narodowych o łącznej powierzchni ponad 38 tys. ha (2,5% powierzchni całego województwa).

Pieniński Park Narodowy ustanowiony w 1932 r., zajmuje powierzchnię 2371,8 ha (0,16% pow. całego województwa). Celem jego powołania jest zachowanie unikatowego w skali Polski i Europy krajobrazu górskiego z jego charakterystyczną różnorodnością biologiczną, strukturami geologicznymi i z mechanizmami funkcjonowania ekosystemów. Nie mniej ważnym celem jest zachowanie wartości krajobrazu kulturowego i pienińskiego krajobrazu.



Ryc. 6. Pieniński Park Narodowy



Fot. 3.1. Przełom Dunajca i widok na Trzy Korony

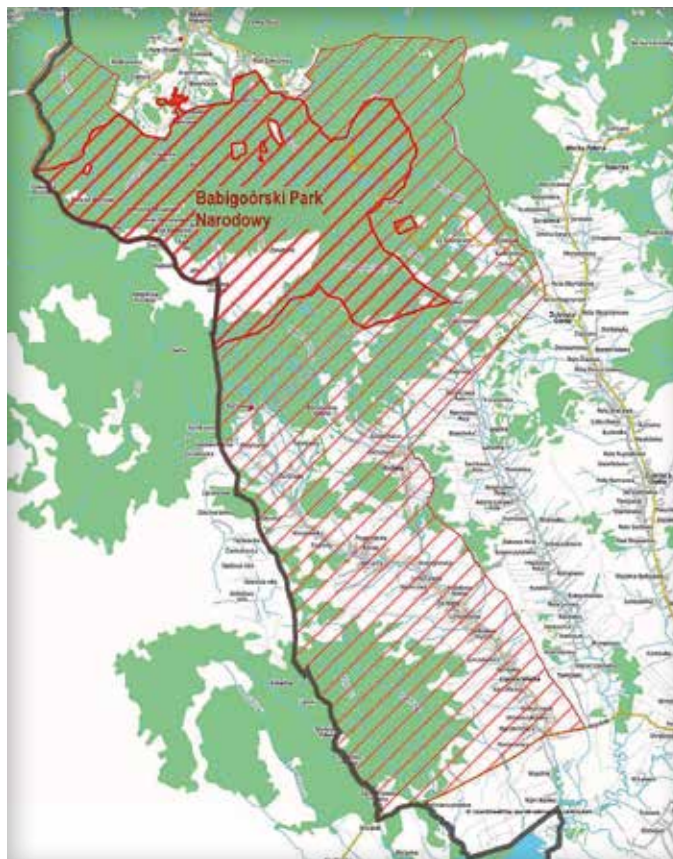


Fot. 3.2. Przełom Dunajca w Pieninach



Fot. 3.3. Krajobraz Pienin

Babiogórski Park Narodowy ustanowiony w 1954 r., zajmuje powierzchnię 3395,3 ha (0,22% pow. województwa). Celem jego powołania jest ochrona i zachowanie różnorodności biologicznej, tworów przyrody nieożywionej oraz walorów krajobrazowych Babiej Góry, jak również odtworzenie tych siedlisk przyrodniczych, które w wyniku działalności człowieka zostały zniekształcone. Park jest objęty programem *Man and the Biosphere* realizowanym przez UNESCO. W czerwcu 1976 r. Babia Góra jako jeden z pierwszych obszarów na świecie uzyskała status **Rezerwatu Biosfery**.



Ryc. 7. Babiogórski Park Narodowy

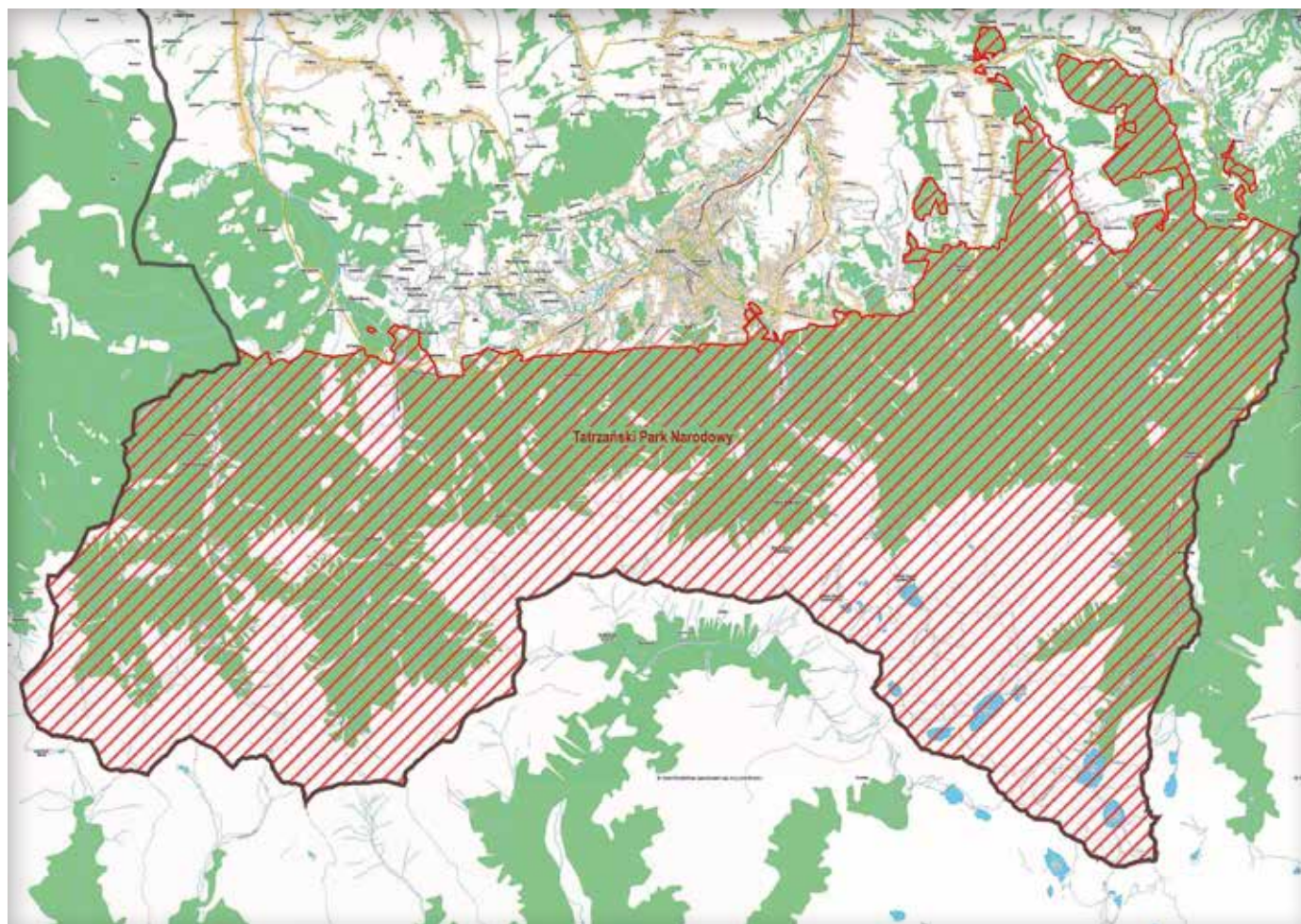


Fot. 3.4. Babia Góra, widok od południa



Fot. 3.5. Babia Góra, widok od północy

Tatrzański Park Narodowy ustanowiony w 1954 r., zajmuje powierzchnię 21 197,4 ha (1,4% pow. województwa) Celem jego powołania jest ochrona jedynego w Polsce obszaru górskiego o alpejskim charakterze, z typowym układem piętrowym roślinności, charakterystycznymi ekosystemami i siedliskami oraz karpackim krajobrazem wysokogórskim. Na obszarze ochronie podlega całość przyrody i swoiste cechy krajobrazu.



Ryc. 8. Tatrzański Park Narodowy



Fot. 3.6. Tatry, pasmo Wołoszyna

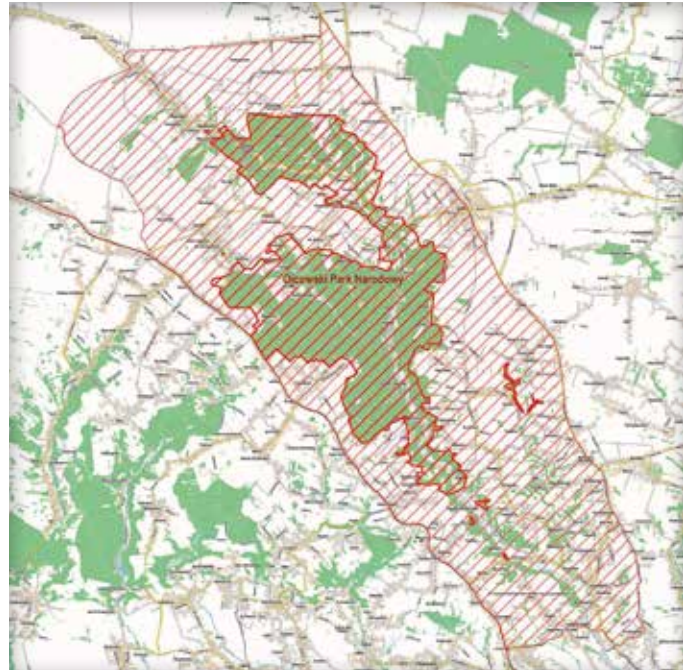


Fot. 3.7. Tatry Wysokie



Fot. 3.8. Tatry, Dolina Chochołowska

Ojcowski Park Narodowy ustanowiony w 1954 r., zajmuje powierzchnię 2145,7 ha (0,14% pow. całego województwa) i jest najmniejszym parkiem narodowym w Polsce. Celem jego powołania jest ochrona najcenniejszego fragmentu Doliny Prądnika wraz z bogactwem przyrody żywej i nieożywionej, charakterystycznej dla Jury Krakowsko-Częstochowskiej.



Ryc. 9. Ojcowski Park Narodowy



Fot. 3.9. Brama Krakowska, Ojcowski Park Narodowy

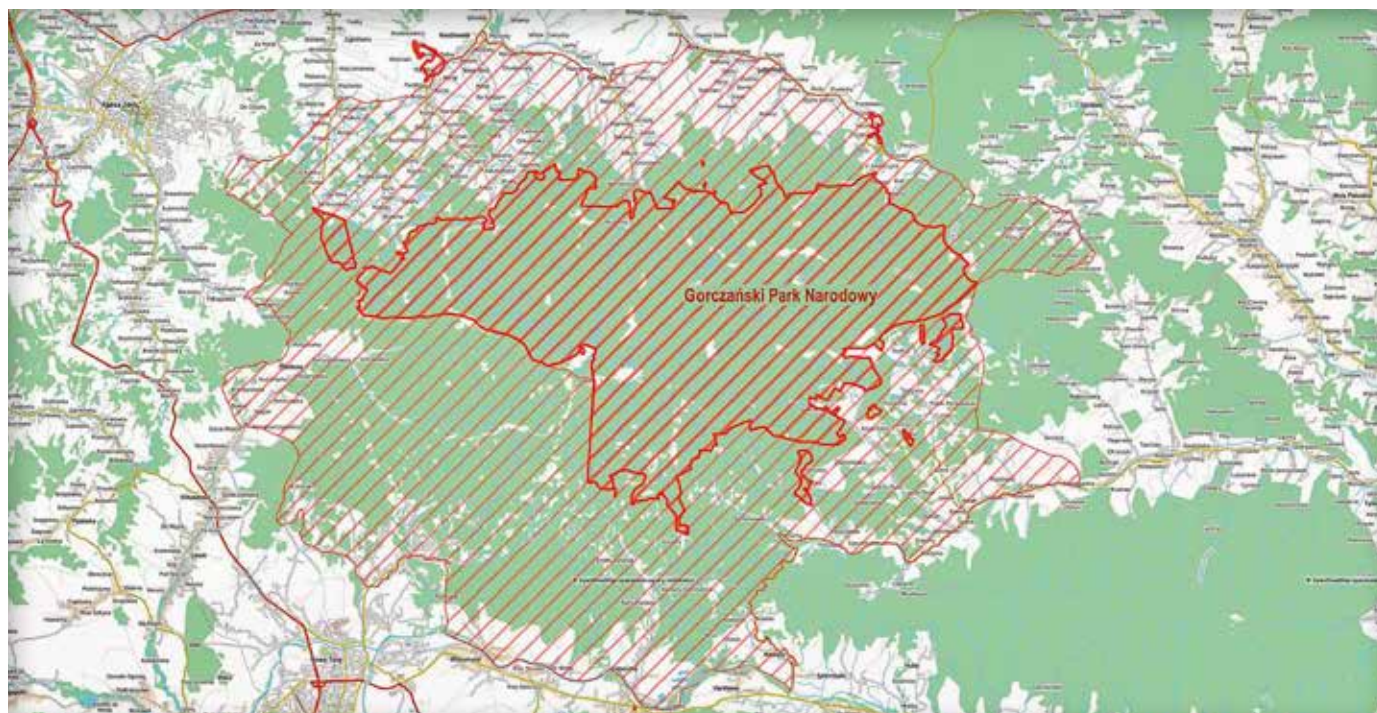


Fot. 3.10. Pas skałek Góry Koronnej i Dolina Prądnika, Ojcowski PN (Archiwum UMWM)



Fot. 3.11. Otulina Ojcowskiego Parku Narodowego, dolina Prądnika, Sułoszowa, pow. krakowski

Gorczański Park Narodowy ustanowiony w 1954 r., zajmuje powierzchnię 7029 ha (0,46% pow. województwa). Celem jego powołania jest ochrona najbardziej wartościowego obszaru w centralnej części Gorców, z charakterystycznym dla Puszczy Karpackiej układem piętrowym roślinności, siedliskami i ostojami roślin, zwierząt i grzybów. Ochronie przyrodniczo-kulturowej podlegają polany reglowe, odróżniające Gorcze od pozostałych części Beskidu.



Ryc. 10. Gorczański Park Narodowy



Fot. 3.12. Gorcze od południa

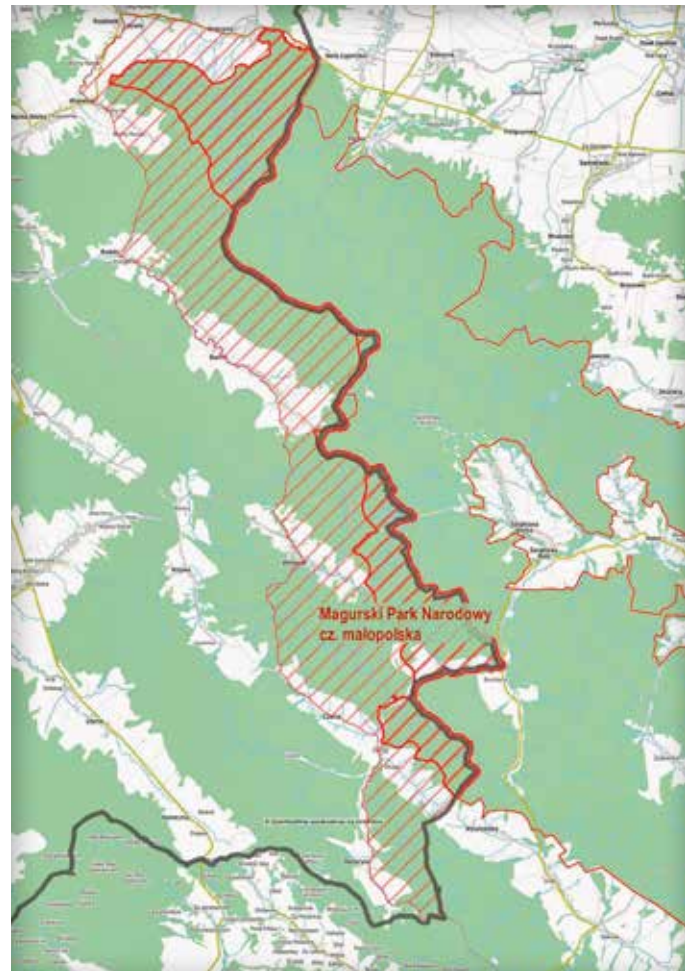


Fot. 3.13. Hale w Gorcach



Fot. 3.14. Na drodze z Obidowej na Turbacz

Magurski Park Narodowy ustanowiony w 1995 r., zajmuje powierzchnię 19 438,9 ha i prawie w całości położony jest w województwie podkarpackim. W granicach województwa małopolskiego leży tylko jego wschodni fragment o powierzchni 2003,7 ha (0,13% pow. województwa).



Ryc. 11. Małopolska część Magurskiego Parku Narodowego



Fot. 3.15. Magurski Park Narodowy od zachodu



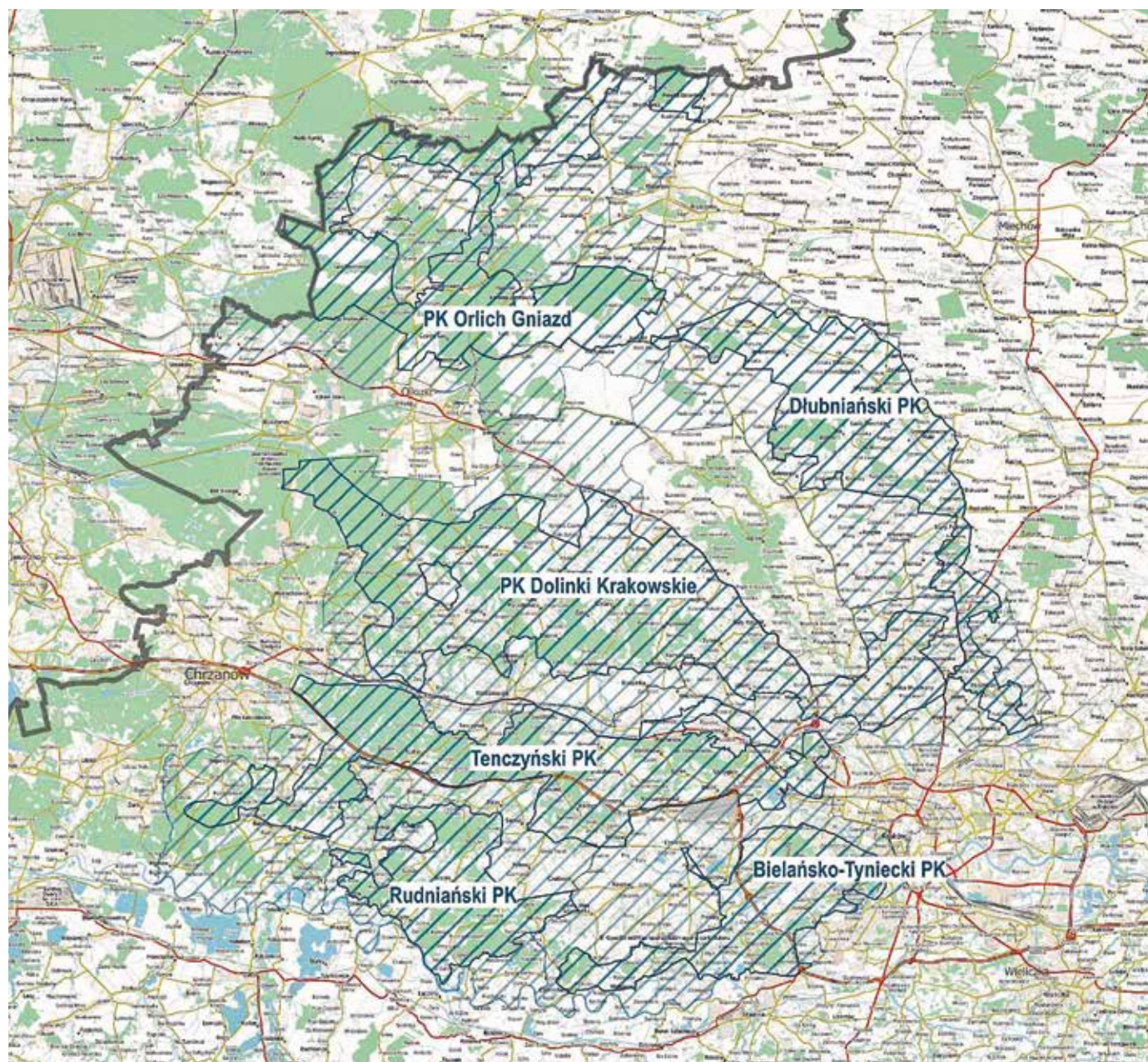
Parki krajobrazowe w Małopolsce

Park krajobrazowy (PK) ustawa o ochronie przyrody (Art. 16 ust. 1) definiuje jako obszar chroniony ze względu na wartości przyrodnicze, historyczne i kulturowe oraz walory krajobrazowe w celu zachowania, popularyzacji tych wartości w warunkach zrównoważonego rozwoju. Na terenach parków krajobrazowych dopuszczalna jest zatem działalność gospodarcza i funkcja mieszkalna, a grunty pozostają w rękach prywatnych.

Na terenie województwa małopolskiego znajduje się 11 parków krajobrazowych o łącznej powierzchni ponad 187 tys. ha (17,4% pow. województwa).

Pięć z nich tworzy **Zespół Jurajskich Parków Krajobrazowych**, chroniący wraz z **Ojcowskim Parkiem Narodowym** najcenniejsze krajobrazy małopolskiej części Jury Krakowsko-Częstochowskiej.

Fot. 3.16. Nieznajowa w otulinie Magurskiego Parku Narodowego (Archiwum UMWM)



Ryc. 12. Zespół Jurajskich Parków Krajobrazowych

PK Orlich Gniazd położony jest na terenie województw śląskiego i małopolskiego. Został ustanowiony w 1980 r. W Małopolsce rozciąga się na północ od Olkusza, a jego pow. wynosi 12 842,2 ha (0,85% pow. woj.). Ochronie podlega krajobraz z wartościowymi ekosystemami leśnymi, unikalną w skali kraju Pustynią Błędowską, wapiennymi formami skałkowymi i ruinami jurajskich zamków.



Fot. 3.17. Ruiny zamku Rabsztyn



Fot. 3.18. Ruiny zamku Bydlin

Białańsko-Tyniecki PK o pow. 6359,09 ha (0,42% pow. woj.) powstał w 1981 r. Rozciąga się pomiędzy Krakowem, Skawiną a Czernichowem. Obejmuje swoim zasięgiem i ochroną malownicze krajobrazy doliny Wisły, otoczonej wapiennymi wzgórzami, z różnorodną i bogatą przyrodą oraz dziedzictwem kulturowym.



Fot. 3.19. Tyniec, klasztor oo. Benedyktynów



Fot. 3.20. Bielany, klasztor oo. Kamedulów

Dłubniański PK o pow. 10 959,6 ha (0,72% pow. woj.) powstał w 1981 r. Położony jest na pograniczu Wyżyny Krakowsko-Częstochowskiej, Wyżyny Miechowskiej i Płaskowyżu Proszowickiego. Ochronie podlega malowniczy i wartościowy kulturowo krajobraz meandrującej w dolinie Dłubni i przylegającej do niej wierzchowy.



Fot. 3.21. Krajobraz Dłubniańskiego PK, gm. Sułoszowa, pow. krakowski



Fot. 3.22. Krajobraz w dolinie Dłubni, gm. Gołcza

PK Dolinki Krakowskie o pow. 20 686,1 ha (1,4% pow. woj.) powstał w 1981 r. Rozciąga się pomiędzy Krakowem, Olkuszem i Trzebinią. Ochroną objęty jest unikalny krajobraz jurajski, z urozmaiconą rzeźbą terenu, wieloma okazami przyrody nieożywionej i bogatym światem roślinnym.



Fot. 3.23. Krajobraz jurajski, gm. Jerzmanowice



Fot. 3.24. Krajobraz PK Dolinki Krakowskie

Rudniański PK o pow. 5813,9 ha (0,4% pow. woj.) powstał w 1981 r. Położony jest pomiędzy Alwernią na północnym zachodzie oraz Czernichowem na południowym wschodzie. To najmniejszy park krajobrazowy w Małopolsce. Ochroną objęte są tu krajobrazy leśne z doliną potoku Rudno oraz zachowane dziedzictwo kulturowe.



Fot. 3.25. Rudniański PK, w oddali wieża klasztoru oo. Bernardynów w Alwerni



Fot. 3.26. Krajobraz w okolicach doliny potoku Rudno

Tenczyński PK o pow. 13 658,1 ha (1% pow. woj.) powstał w 1981 r. Rozciąga się równoleżnikowo pomiędzy Krakowem a Chrzanowem. Ochroną objęte są krajobrazy Garbu Tenczyńskiego z urozmaiconą rzeźbą terenu, z dużymi starymi kompleksami leśnymi, a także zachowanymi zabytkami kultury.

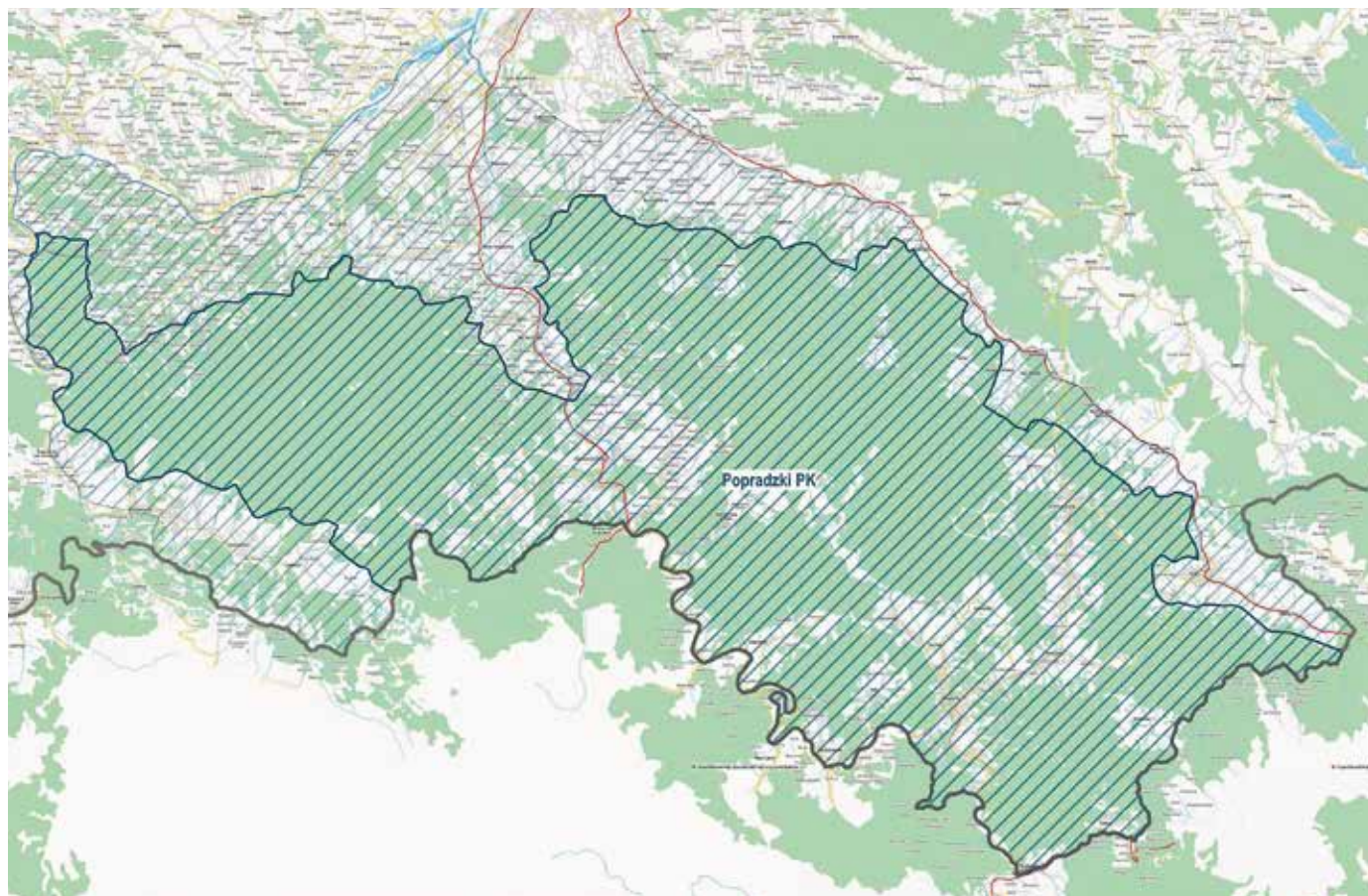


Fot. 3.27. Rudno, zamek Tenczyn



Fot. 3.28. Krajobraz Tenczyńskiego PK

Popradzki PK jest największym parkiem krajobrazowym w Małopolsce i jednym z największych w Polsce, zajmując pow. 54 392,7 ha (3,6% pow. woj.) Został ustanowiony w 1987 r. Rozciąga się od Krynicy i Tylicza na wschodzie po Krościenko i Łącko na zachodzie oraz od Starego Sącza na północy po granicę ze Słowacją na południu. Ochronie podlega wyjątkowo bogate środowisko przyrodnicze, wartości historyczne i krajobrazowe Beskidu Sądeckiego. Unikalną wartością obszaru są zasoby wód mineralnych i rozwinięte na ich bazie uzdrowiska.



Ryc. 13. Popradzki Park Krajobrazowy

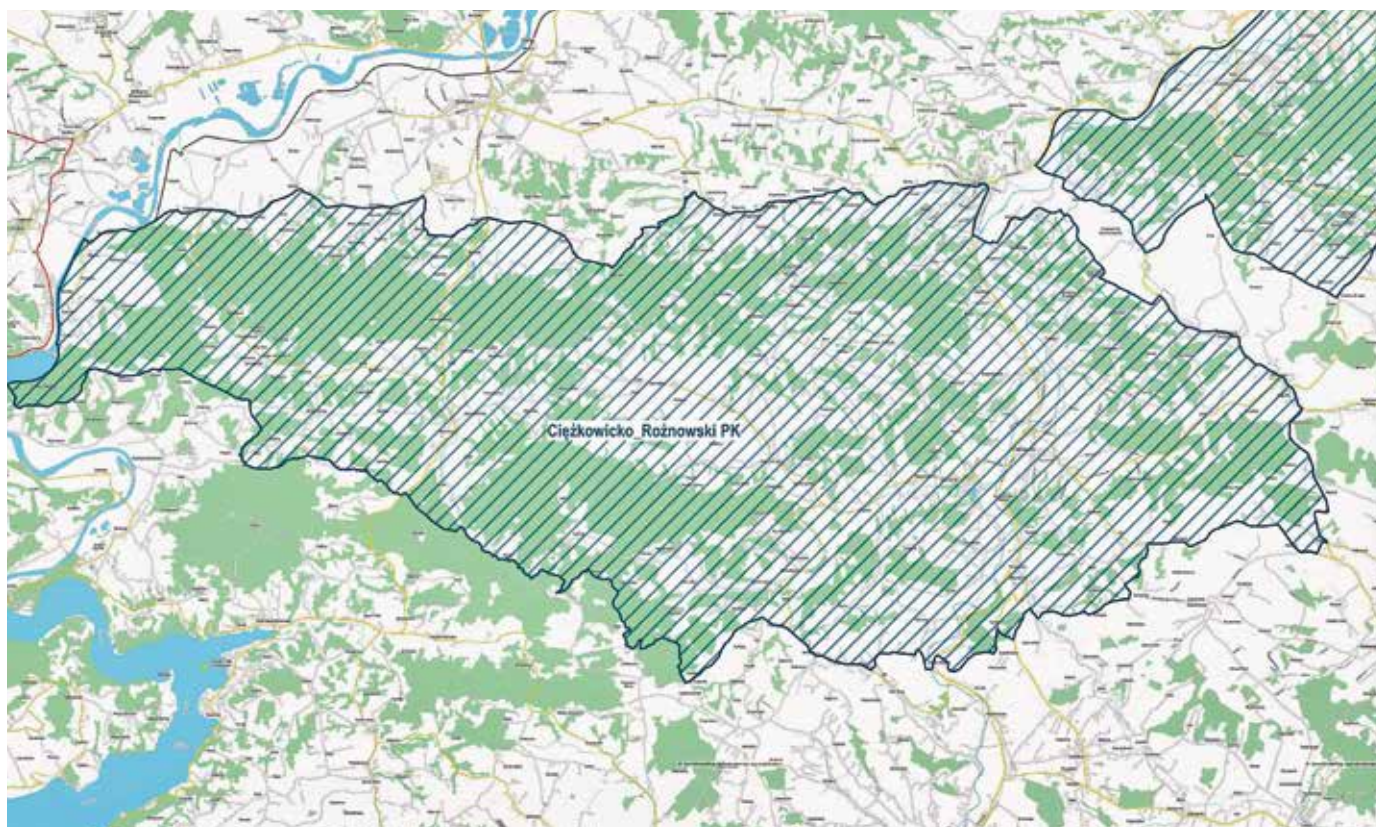


Fot. 3.29. Popradzki PK, okolice Starego Sącza



Fot. 3.30. Widok na Pasma Jaworzyny, Popradzki PK

Ciężkowicko-Rożnowski PK o pow. 18 247,20 ha (1,2% pow. woj.) powstał w 1995 r. Położony jest na Pogórzu Rożnowskim i Ciężkowickim, pomiędzy doliną Dunajca na zachodzie i doliną Białej na wschodzie. Ochronie podlega cenny pod względem przyrodniczym obszar, w wielu miejscach o krajobrazie zbliżonym do naturalnego. Oprócz ekosystemów leśnych, chronione są okazy przyrody nieożywionej (Skamieniałe Miasto) i wartościowe dziedzictwo kulturowe.



Ryc. 14. Ciężkowicko-Rożnowski Park Krajobrazowy

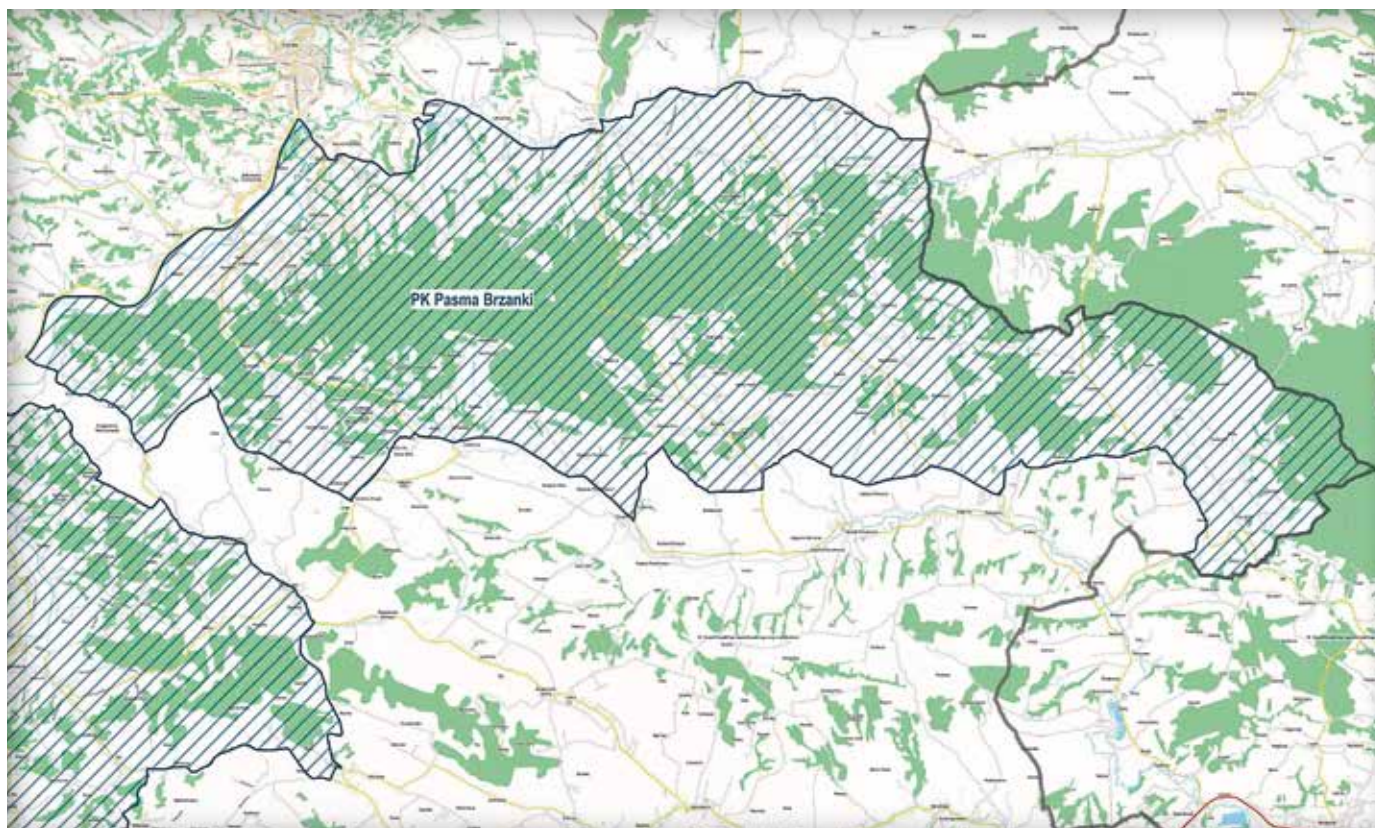


Fot. 3.31. Ciężkowicko-Rożnowski PK, okolice Gródka nad Dunajcem



Fot. 3.32. Ciężkowicko-Rożnowski PK, okolice Ciężkowic

PK Pasma Brzanki o pow. 12 974,28 ha (0,9% pow. woj.) powstał w 1995 r. Leży na Pogórzu Ciężkowickim, pomiędzy dolinami rzek: Białej na zachodzie i Wisłoki na wschodzie. Krajobraz podlegający ochronie to mozaika wzgórz, poprzecinanych dolinami potoków, częściowo pokrytych lasami z interesującą florą i fauną, zabudowy wsi i małych miasteczek z licznymi zabytkami.



Ryc. 15. Park Krajobrazowy Pasma Brzanki

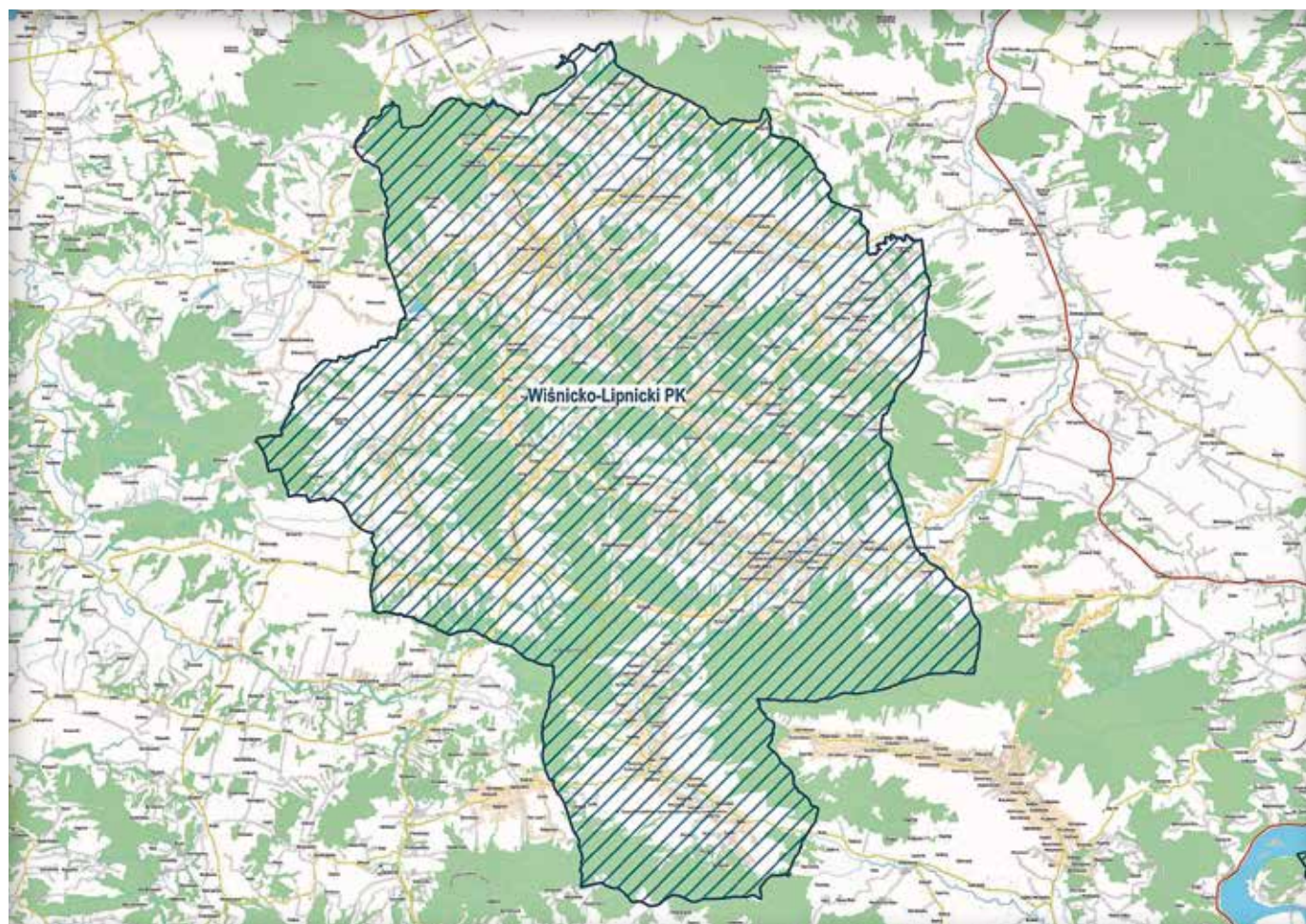


Fot. 3.33. Krajobraz Pasma Brzanki



Fot. 3.34. Widok na Pasma Brzanki, na horyzoncie góra Liwocz

Wiśnicko-Lipnicki PK o pow. 14 311,0 ha (0,94% pow. całego woj.) powstał w 1997 r. Położony jest na Pogórzu Wiśnickim i niewielkiej części – na południu – Beskidu Wyspowego. Ochronie podlega różnorodne i bogate dziedzictwo kulturowe, ale również elementy przyrody żywej i nieożywionej.



Ryc. 16. Wiśnicko-Lipnicki Park Krajobrazowy

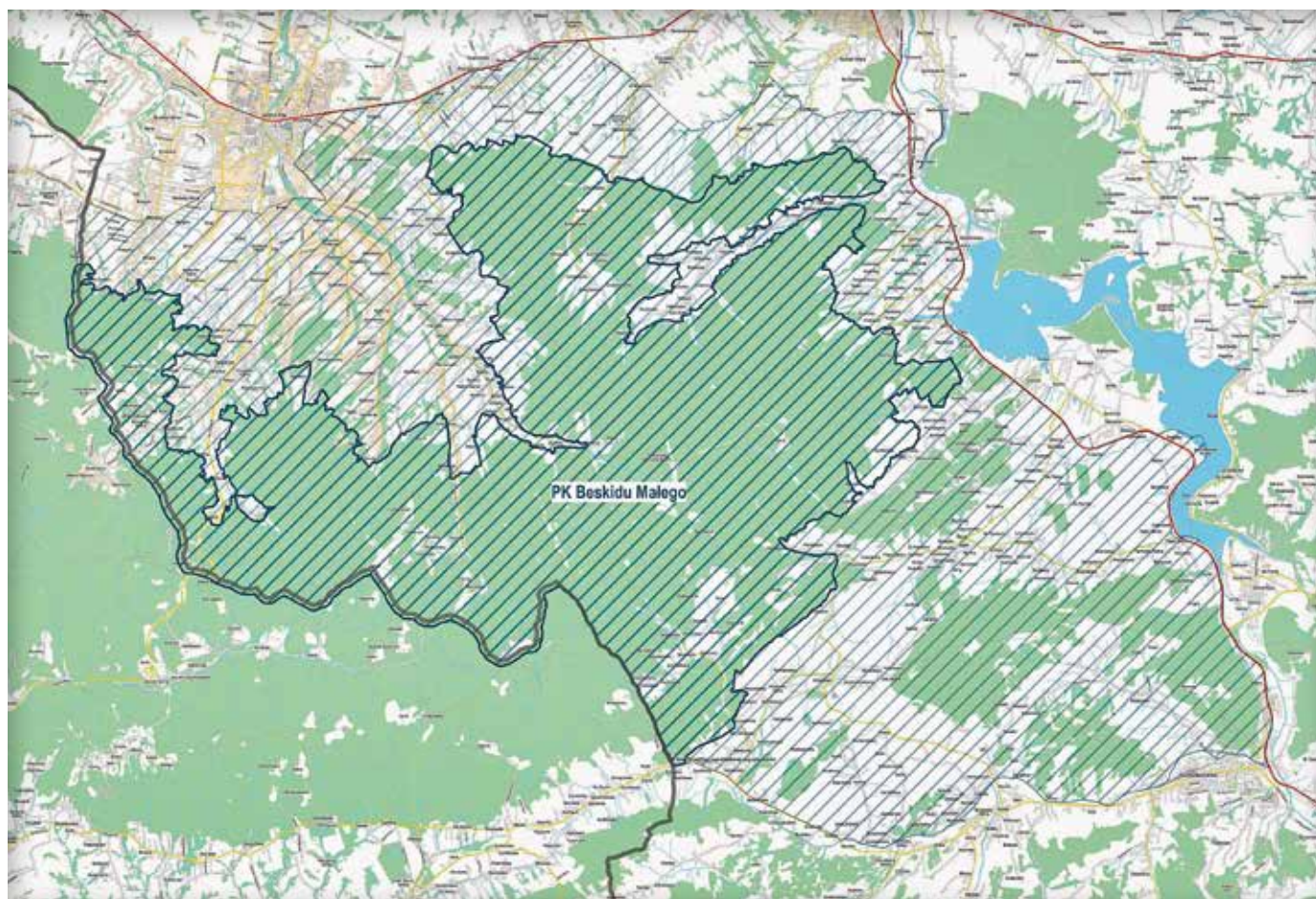


Fot. 3.35. Nowy Wiśnicz, zamek i miasto



Fot. 3.36. Krajobraz Wiśnicko-Lipnickiego PK

PK Beskidu Małego położony jest na terenie województw: małopolskiego i śląskiego. W Małopolsce rozciąga się pomiędzy Andrychowem, doliną Skawy i Krzeszowem, zajmując pow. 9061,13 ha (0,6% pow. woj.) Powstał w 1998 r. w celu ochrony typowo beskidzkiego krajobrazu z mozaiką krajobrazów przyrodniczo-kulturowych.



Ryc. 17. Park Krajobrazowy Beskidu Małego



Fot. 3.37. Beskid Mały, okolice Stryszawy



Fot. 3.38. Beskid Mały, okolice Krzeszowa

Obszary Chronionego Krajobrazu w Małopolsce

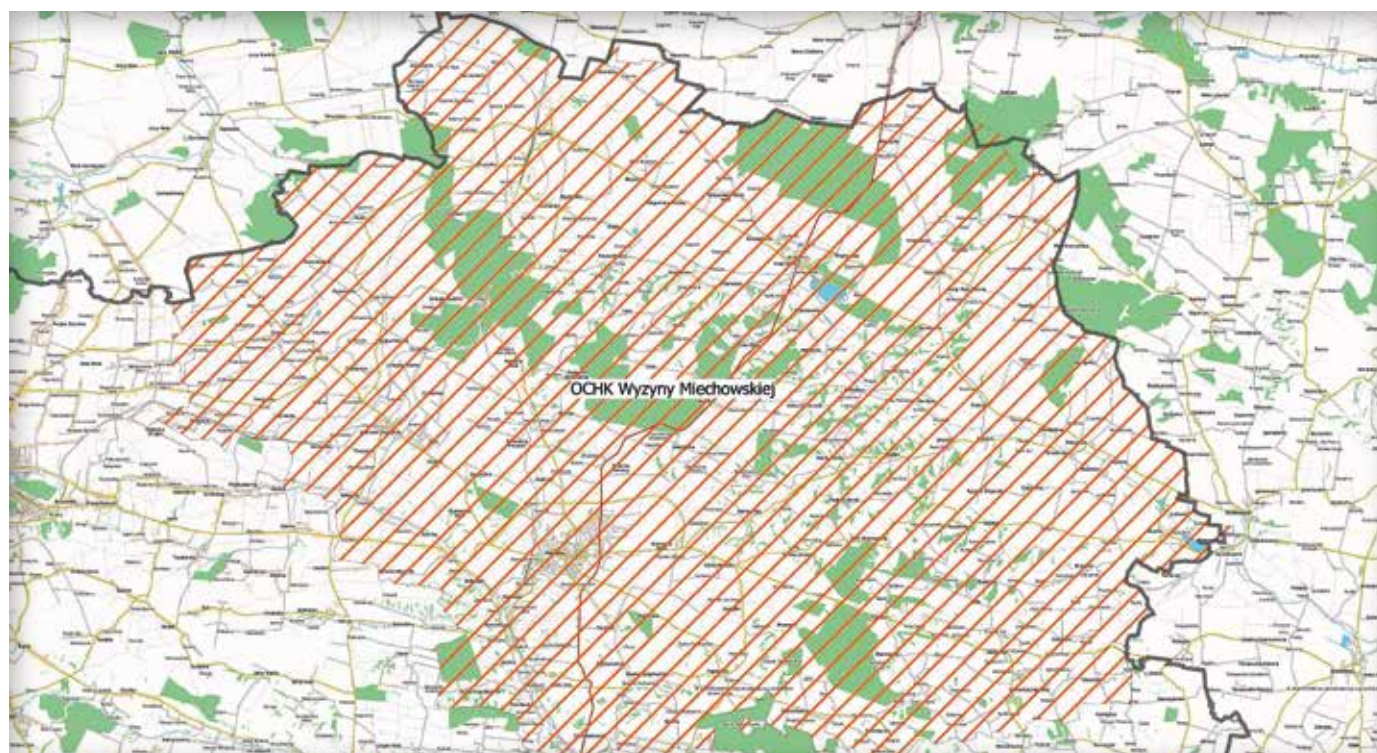
Obszary Chronionego Krajobrazu (OCHK) ustawa o ochronie przyrody definiuje jako tereny chronione ze względu na wyróżniający się krajobraz o zróżnicowanych ekosystemach, wartościowe ze względu na możliwość zaspokajania potrzeb związanych z turystyką i wypoczynkiem lub pełniącą funkcję korytarzy ekologicznych. Na terenie województwa małopolskiego znajduje się 10 obszarów chronionego krajobrazu, o łącznej powierzchni ponad 560 tys. ha (37,7% pow. całego województwa).



Ryc. 18. Koszycki OCHK

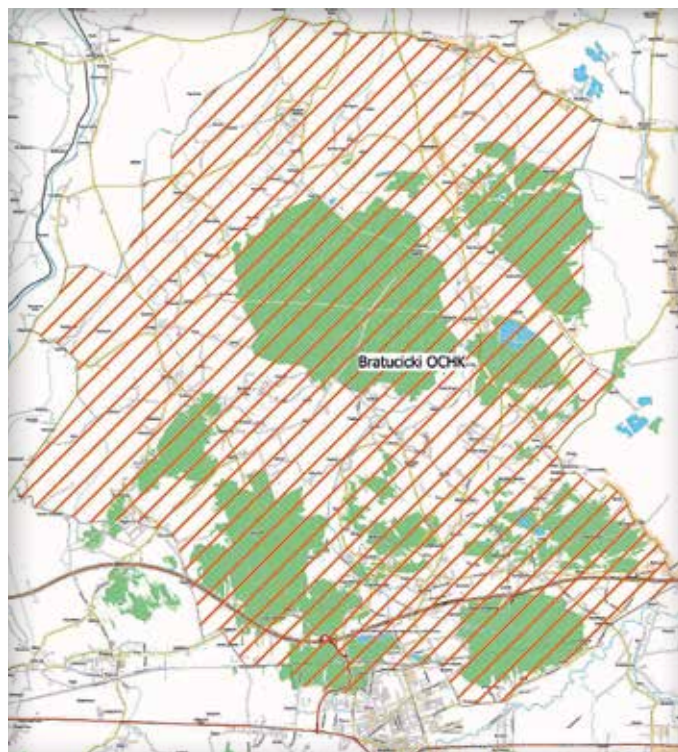
Koszycki OCHK o pow. 6606 ha (0,43% pow. całego woj.) ustanowiony został w 1995 r. dla ochrony walorów przyrodniczo-ekologicznych dolin rzek Szreniawy, Nidzicy oraz samej doliny Wisły, które w gęsto zasiedlonym i zagospodarowanym krajobrazie rolniczym odgrywają funkcje ważnych korytarzy ekologicznych. Cennymi zabytkami archeologicznymi są tu charakterystyczne kurhany, grodziska i osady z okresu neolitu.

OCHK Wyżyny Miechowskiej o pow. 57 078 ha (3,77% pow. całego woj.) ustanowiony został w 1995 r. dla ochrony szaty roślinnej, która należy do najbardziej interesującej na terenie całej Niecki Nidziańskiej. Są to zbiorowiska leśne, stepowe i kseromorficzne. W krajobrazie kulturowym wartością są przede wszystkim zachowane dwory, w większości otoczone parkami, niektóre o charakterze obronnym, a także zespoły pałacowo-parkowe i zamek obronny w Janowiczkach.



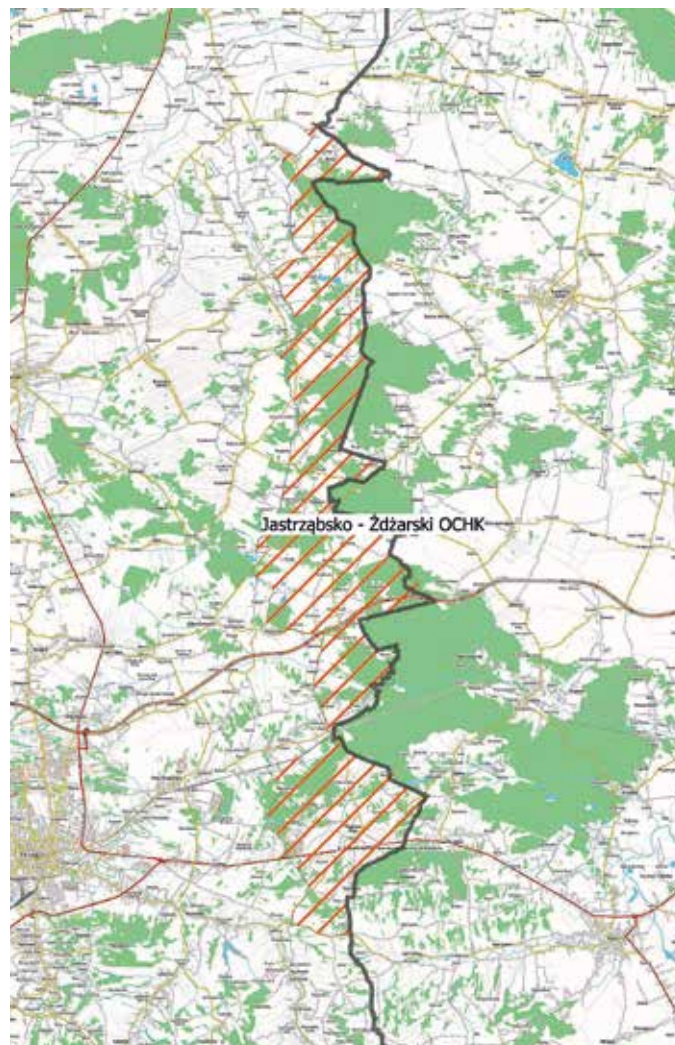
Ryc. 19. OCHK Wyżyny Miechowskiej

Bratucicki OChK o pow. 16 988 ha (1,12% pow. całego woj.) ustanowiony został w 1996 r. w celu ochrony wartościowych krajobrazów leśnych i łąk charakterystycznych dla Niziny Nadwiślańskiej. Wartości krajobrazu kulturowego to przede wszystkim zabytkowy układ architektoniczny wsi Mokrzyńska oraz zabytkowe kościoły i cmentarze z I wojny światowej.



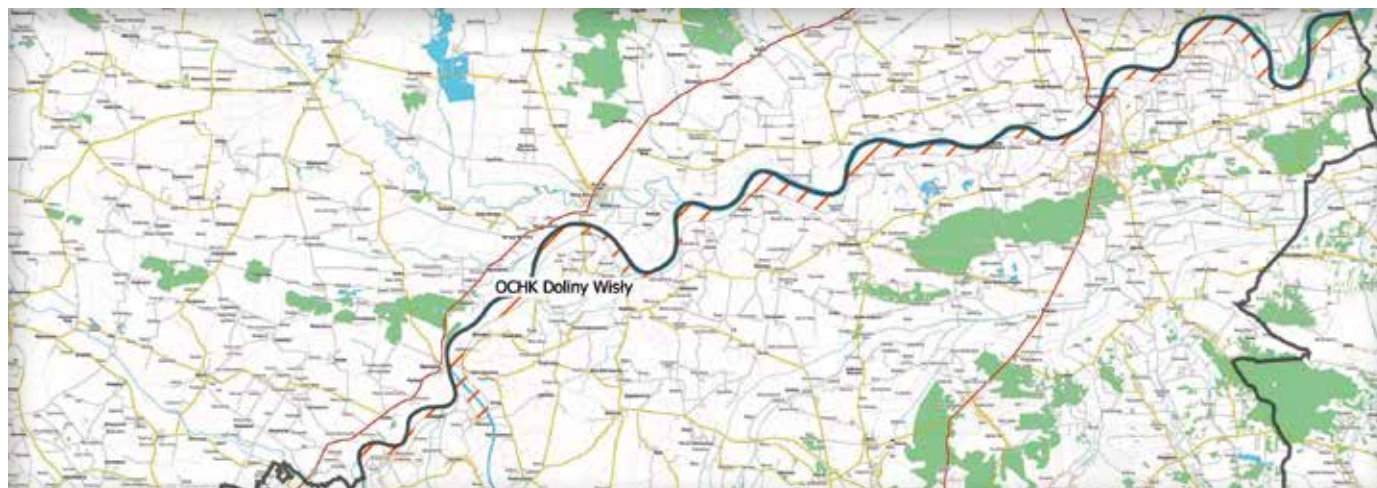
Ryc. 20. Bratucicki OCHK

Jastrzębsko-Żdżarski OCHK o pow. 8995 ha (0,59% pow. całego woj.) ustanowiony został w 1996 r. przede wszystkim dla ochrony krajobrazów przyrodniczych: leśnych o zróżnicowanych typach siedliskowych, torfowisk i borów bagiennych. W krajobrazie kulturowym wartością są zabytkowe kościoły i dwory.



Ryc. 21. Jastrzębsko-Żdżarski OCHK

OCHK Doliny Wisły o pow. 3029 ha (0,20% pow. całego woj.) ustanowiony został w 1996 r. dla zachowania naturalnego charakteru biegu Wisły i jej otoczenia, jako ostoi ptactwa wodnego i błotnego oraz rzadkich roślinnych zbiorowisk nadwodnych, a także zachowania szczególnie ważnego, naturalnego ciągu korytarza ekologicznego Wisły, mającego znaczenie międzynarodowe.



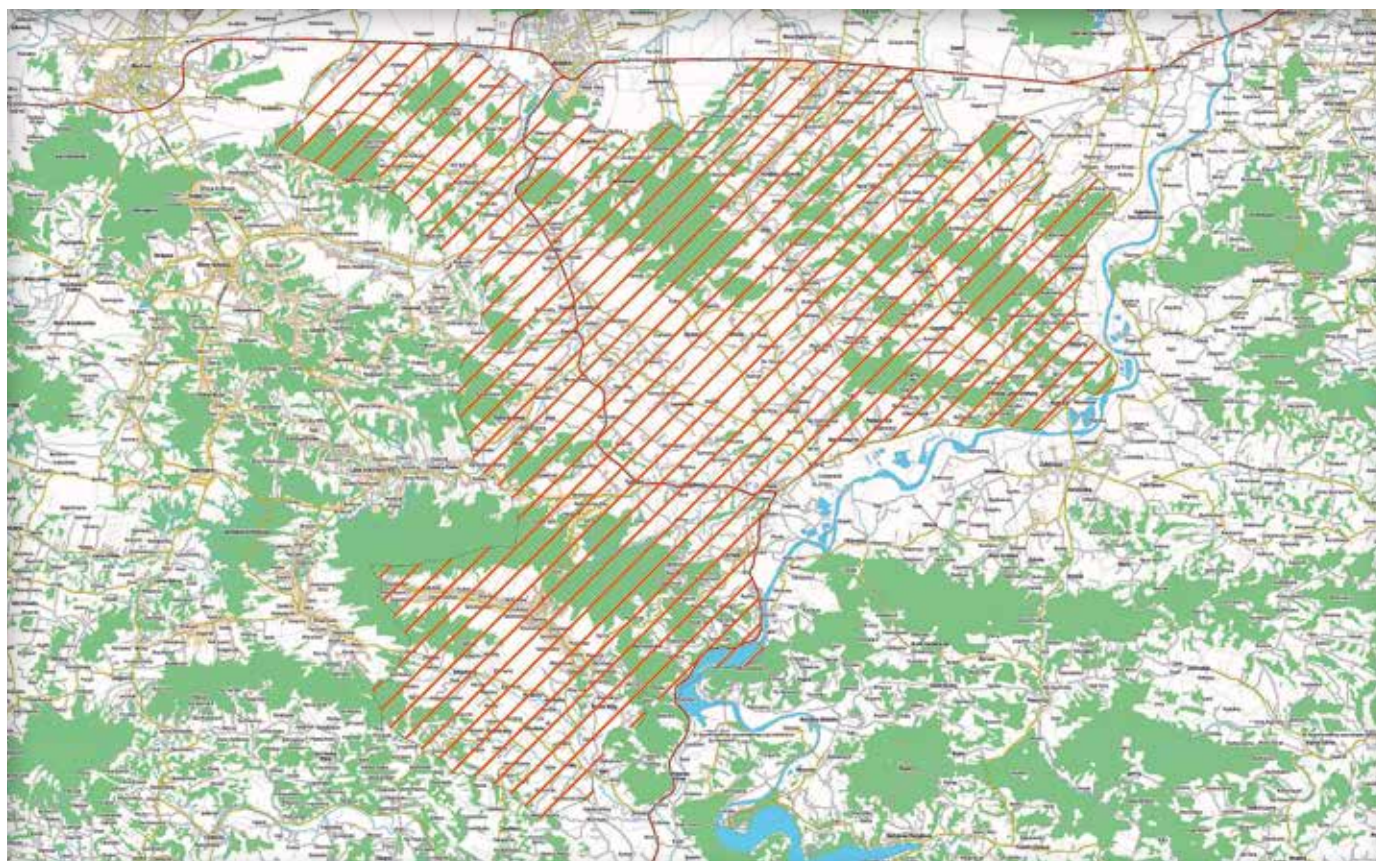
Ryc. 22. OCHK Doliny Wisły

OCHK Pogórza Ciężkowickiego o pow. 50 991 ha (3,36% pow. całego woj.) ustanowiony został w 1996 r. dla ochrony krajobrazu o zróżnicowanej rzeźbie terenu, mozaice terenów leśnych i bezleśnych oraz wartości krajobrazów kulturowych.



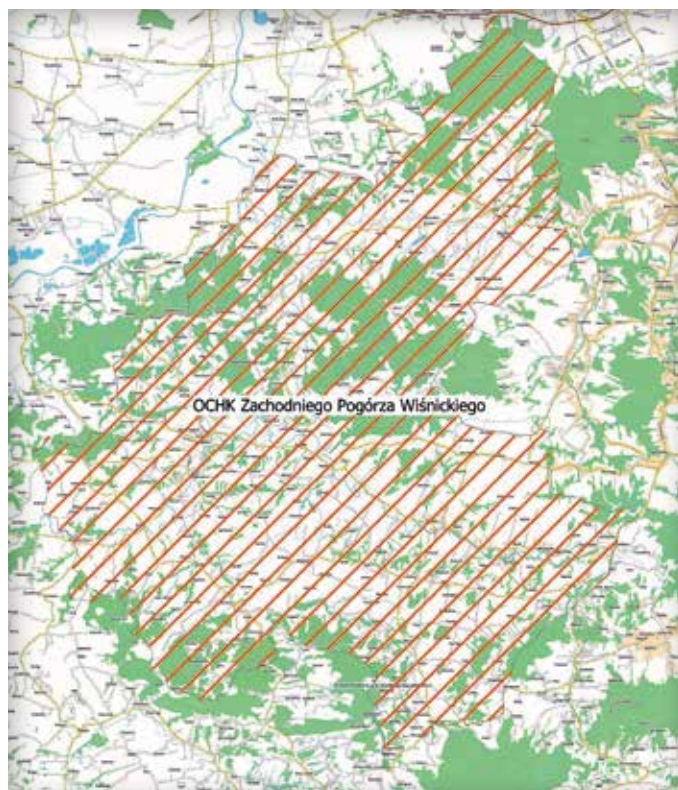
Ryc. 23. OCHK Pogórza Ciężkowickiego

OCHK Wschodniego Pogórza Wiśnickiego o pow. 29 984 ha (1,97% pow. całego woj.) ustanowiony został w 1996 r. dla ochrony bardzo zróżnicowanej przyrody, zarówno ożywionej, jak i nieożywionej oraz licznych zabytków kultury materialnej.



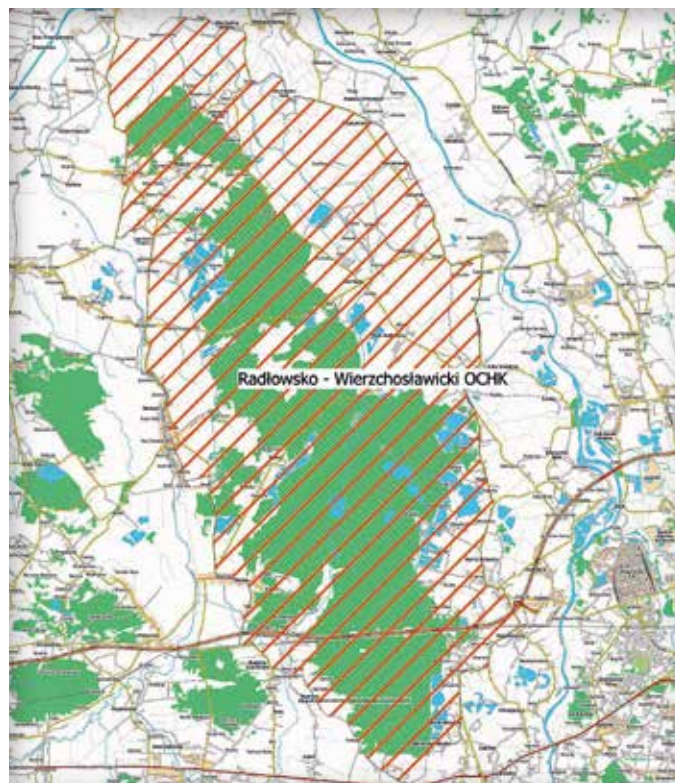
Ryc. 24. OCHK Wschodniego Pogórza Wiśnickiego

OCHK Zachodniego Pogorza Wiśnickiego o pow. 14 242 ha (0,94% pow. całego woj.) ustanowiony został w 1996 r. dla ochrony bardzo zróżnicowanej przyrody, zarówno ożywionej, jak i nieożywionej oraz licznych zabytków kultury materialnej.



Ryc. 25. OCHK Zachodniego Pogorza Wiśnickiego

Radłowsko-Wierzchosławicki OCHK o pow. 20 811,45 ha (1,37% pow. całego woj.) ustanowiony został dla zachowania w dobrej kondycji zwartego kompleksu leśnego, ostoi ptactwa wodnego i błotnego, stanowisk rzadkich roślin, a także specyfiki krajobrazu i architektury wsi Pogorza Bocheńskiego.



Ryc. 26. Radłowsko-Wierzchosławicki OCHK

Południowomałopolski OCHK o pow. 364 176 ha (23,99% pow. całego woj.) ustanowiony został w 1997 r. dla stworzenia strefy przejściowej chroniącej obszary objęte wyższymi formami przyrodniczej ochrony prawnej, a tym samym zapewnienia ciągłości ekologicznej pomiędzy obszarami węzłowymi a korytarzami karpackimi. Większość obszaru stanowią tereny leśne. Wśród cennych ekosystemów naturalnych: kompleksy torfowisk wysokich w pld.-zach. części Kotliny Orawsko-Nowotarskiej (tzw. Torfowiska Orawskie), ekosystem rzeki Białki z przełomem oraz izolowane skałki Pasa Skalic Nowotarskich i Spiskich



Ryc. 27. Południowomałopolski OCHK

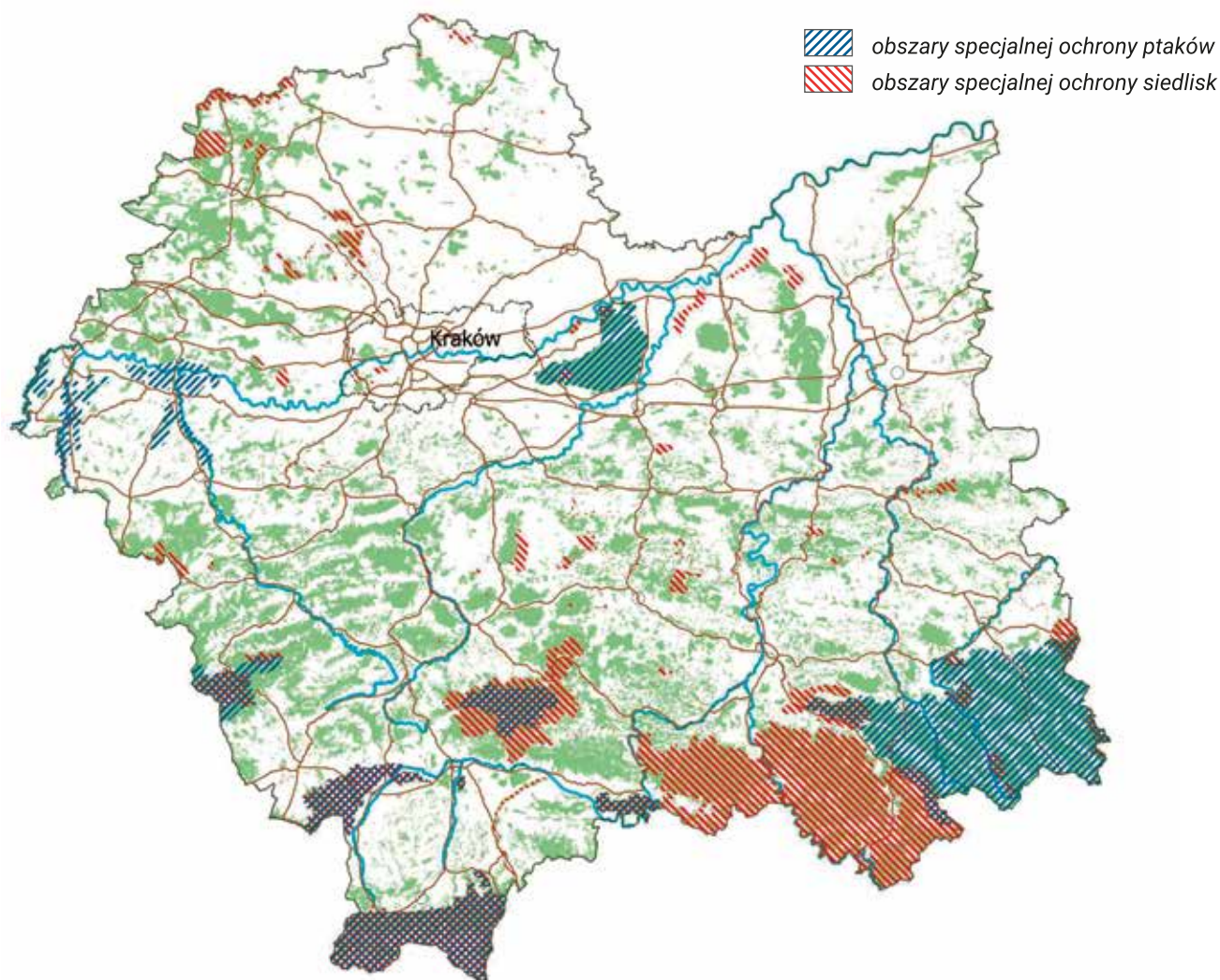
Jak widać z powyższego zestawienia, w okresie II RP powstał tylko jeden park narodowy – Pieniński. Większość została ustanowiona w latach pięćdziesiątych, gdy prawna ochrona własności ziemi praktycznie nie istniała. Ostatni powstały Magurski Park Narodowy utworzono w 1995 roku.

Parki Krajobrazowe to młodsza instytucja prawna, realizująca inną filozofię ochrony, znacznie bardziej zorientowana na krajobraz i wartości kulturowe, a nie tylko zasoby przyrody i szukająca kompromisu ochrony z osadnictwem i działalnością gospodarczą. Fala ustanawiania takich parków przypadła na lata osiem-

dziesiąte. Od tamtego czasu ustawodawca istotnie osłabił formy ochrony stosowane w ich granicach. Z kolei w latach dziewięćdziesiątych rozpowszechniła się koncepcja „obszarów chronionego krajobrazu”, którymi obejmowano bardzo duże tereny, ale gdzie zakres regulacji i restrykcji był minimalny. Na terenie Małopolski największą aktywność w ich ustanawianiu wykazywało dawne województwo tarnowskie. W ciągu 20 lat od powstania samorządu regionalnego i Województwa Małopolskiego żaden nowy teren nie został objęty omówionymi wyżej formami ochrony prawnej.

Sieć obszarów Natura 2000 to obszarowa forma ochrony zasobów przyrodniczych, wynikająca z członkostwa Polski w Unii Europejskiej i stanowiona na podstawie kryteriów jednolitych dla całego obszaru Wspólnoty. Celem jej utworzenia jest objęcie ochroną około 200 najcenniejszych i zagrożonych wyginięciem siedlisk przyrodniczych oraz ponad tysiąca rzadkich i zagrożonych gatunków, typowych dla europejskiej

przyrody. W Małopolsce mamy 11 obszarów specjalnej ochrony ptaków o pow. ponad 133 tys. ha oraz 88 specjalnych obszarów ochrony mających znaczenie dla Wspólnoty (siedlisk) o łącznej pow. ponad 150 tys. ha, czyli łącznie zajmują one około 2,5% powierzchni województwa. Pamiętać jednak należy, że obszary te z reguły są już objęte innymi formami ochrony przyrody.



Ryc. 28. Obszary Natura 2000 w granicach Małopolski



Fot. 3.39. Obszary specjalnej ochrony ptaków oraz siedlisk, Torfowiska Orawskie



Fot. 3.40. Obszary specjalnej ochrony ptaków, dolina Skawy i stawy w okolicach Zatora

Innymi formami przyrodniczej ochrony obiektowej lub małoobszarowej, ważnej z punktu widzenia fizjonomii i kształtowania krajobrazu, są rezerваты, pomniki przyrody i zespoły przyrodniczo-krajobrazowe. W Małopolsce mamy:

- **85 rezerwatów przyrody** – to szczególnie cenne ekosystemy, ostoje i siedliska, a także okazy przy-

rody nieożywionej, zachowane w stanie naturalnym lub mało zmienionym; większość z nich leży w obrębie wielkoobszarowych form ochrony przyrodniczej. Najciekawsze rezerваты to m.in.: Wąwóz Homole, Przełom Białki pod Krempachami, Skamieniałe Miasto, Bór na Czerwonym czy dolinki jurajskie: Kluczwody, Szklarki, Raclawki, Eliażówki, Wąwóz Bolechowicki.



Fot. 3.41. Rezerwat Przełom Białki pod Krempachami



Fot. 3.42. Rezerwat Panieńskie Skały, Kraków

- **2206 pomników przyrody** – wyróżniających się okazów przyrody żywej i nieożywionej, o szczególnej wartości przyrodniczej, naukowej, kulturowej, historycznej lub krajobrazowej; są to nie tylko drzewa pojedyncze, w grupach lub alejach, ale również stanowiska rzadkich roślin, źródła, jeziorka, skałki, ostańce. Wiele pomników przyrody to elementy decydujące o istocie kompozycji krajobrazowej.



Fot. 3.43. Tyniec, pomnikowe lipy przy drodze do klasztoru



Fot. 3.44. Pomnik przyrody nieożywionej, Rusocice, gm. Czernichów

- **6 zespołów przyrodniczo-krajobrazowych** – fragmentów naturalnego krajobrazu i siedlisk cennych gatunków: „Wyspa Grodzisko” i „Lubinka” na Pogórzu Rożnowskim, „Dolina Rzeki Soły”, „Kokocz” na Pogórzu Ciężkowickim, „W widłach Wisły i Raby”, „Dolina Skawicy”.



Fot. 3.45. Zespół przyrodniczo-krajobrazowy „W widłach Wisły i Raby”, gm. Drwinia, pow. bocheński

Duże znaczenie dla prawnej ochrony krajobrazu mają instrumenty wynikające z **Ustawy z dnia 23 lipca 2003 r. o ochronie zabytków i opiece nad zabytkami** (Dz. U. z 2014 r. poz. 1446).

Ustawa ta posługuje się pojęciami takimi, jak: „krajobraz kulturowy”, „układ urbanistyczny” czy „ruralistyczny”, a także „zespół budowlany” i stwarza możliwość uznania ich za zabytek nieruchomy ze wszystkimi tego konsekwencjami. Oznacza to ochronę obszaru, ochronę krajobrazu, a nie tylko działania punktowe odnoszące się do pojedynczych monumentów. Wśród form ochrony opisanych w ustawie, mających kluczowe znaczenie dla ochrony i kształtowania krajobrazu, należy wymienić ustanawianie parków kulturowych i stref ochrony konserwatorskiej – choć z tej pierwszej formy w Małopolsce korzysta się skrajnie rzadko.

Województwo małopolskie jest obszarem wyjątkowo zasobnym w obiekty i zespoły zabytkowe. Ochroną prawną poprzez wpis do rejestru zabytków objętych jest ponad 3,4 tys. obiektów. Nasz region jest piątym pod względem liczby obiektów wpisanych do rejestru zabytków, po województwach dolnośląskim, wielkopolskim, mazowieckim i warmińsko-mazurskim.

Nasycenie terenu województwa obiektami i zespołami zabytkowymi wpisanymi do rejestru zabytków jest bardzo duże (32 obiekty/100 km²).

Małopolska zajmuje tu trzecie miejsce po województwie dolnośląskim (41 obiektów/100 km²) i opolskim (39 obiektów/100 km²). Jest to znacznie więcej niż przeciętnie w Polsce (21 obiektów/100 km²).

Małopolski dotyczy 6 spośród 14 wpisów na Liście Światowego Dziedzictwa Kulturowego i Naturalnego UNESCO:

- historyczne centrum Krakowa (wpis w 1978 r.),
- królewskie kopalnie soli w Wieliczce i Bochni (wpis: 1978, 2013 r.),
- Auschwitz-Birkenau. Niemiecki nazistowski obóz koncentracyjny i zagłady (1940-1945) (wpis 1979 r.),
- Kalwaria Zebrzydowska: manierystyczny zespół architektoniczno-krajobrazowy oraz park pielgrzymkowy (wpis 1999 r.),
- drewniane kościoły południowej Małopolski (w województwie małopolskim: Binarowa, Dębno Podhalańskie, Sękowa, Lipnica Murowana (wpis 2003 r.),
- drewniane cerkwie w polskim i ukraińskim regionie Karpat (w województwie małopolskim: Kwiatów, Brunary Wyżne, Powroźnik i Owczary (wpis 2013 r.).

Różnorodność ukształtowania naturalnego krajobrazu jest czynnikiem wpływającym na różne formy krajobrazu kulturowego w poszczególnych częściach województwa. Opierając się głównie na zasobie zachowanych obiektów, obszar województwa można podzielić na następujące podobszary.

Podhale, zachowało duże zespoły tradycyjnej zabudowy. Odnajdziemy tu liczne przykłady drewnianej architektury sakralnej. Należą one do najstarszych (XV w.) i najpiękniejszych świątyń drewnianych Małopolski. Walory Podhala podnosi wciąż żywa kultura, folklor i tradycje, strój oraz gwara.

Na Spiszu czytelne do dziś są układy ruralistyczne wsi tego regionu (Frydman, Kacwin) z układem zagród w stylu frankońskim. W rejonie tym zachował się również zamek w Niedzicy, pochodzący z XIII w.

Dolina Dunajca, gdzie ślad dawnego szlaku handlowego broniony zamkami możemy podziwiać w miejscowościach Czchów, Rożnów i Melsztyn (pochodzące z XIV-XV w.), w których zachowały się ruiny zamków obronnych. W tym rejonie znajdują się również cenne obiekty sakralne w Czchowiu, Tropiu i Zakliczynie oraz układ urbanistyczny Zakliczyna z drewnianą zabudową (poł. XIX w.) i ratuszem, a także układ urbanistyczny Czchowa.

Beskid Niski – niezwykle interesujący obszar z wpisanymi w naturalny krajobraz cerkwiami. Większość z nich powstała w XVII w. Do najstarszych należą obiekty w Powroźniku, Kwiatoniu, Bereście, Jastrzębiku, Wojkowej, Tyliczu, Bartnem i Brunarach.

Od północy przystaje do Beskidu Niskiego Obniżenie Gorlickie, gdzie cerkwie ustępują miejsca kościołom rzymskokatolickim (Binarowa, Ptaszkowa, Sękowa, Szalowa, Szymbark).

Obszar Beskidu Wyspowego po Pogórze Wieliczkie to rejon, w którym licznie zachowały się zarówno historyczne układy urbanistyczne (Dobczyce, Wieliczka), jak i obiekty architektury sakralnej (drewniane kościoły w Dobrej, Kasinie Wielkiej, Skrzydłnej, Jodłowniku, Wiśniowej, Raciechowicach i Wieliczce) oraz kościół z klasztorem w Szczyrzycu.

Wyróżniającym się obszarem krajobrazu kulturowego jest w ogóle szeroko rozumiany obszar Karpat, gdzie od XIX w. powstały liczne uzdrowiska. Większość do dziś zachowała swój historyczny układ przestrzenny i zabudowę uzdrowską. Należą do nich Krynica, Muszyna, Piwniczna i Szczawnica. Architektura uzdrowisk karpaccich wzorowana była na willach szwajcarskich i tyrolskich.

Obszarem atrakcyjnym pod względem kulturowo-przyrodniczym jest obszar Jurajskich Parków Krajobrazowych, w którym architektura została wpisana w krajobraz jurajskich skałek wapiennych. Zachowały się tu zamki w Korzkwi, Pieskowej Skale, a także ruiny w Ojcowie, Rabsztynie, Bydlinie, Rudnie i Lipowcu. Do atrakcji należy również klasztor w Czernej, kościoły w Korzkwi, Giebułtowiu, Zielonkach, Krzeszowicach, Tenczynku, Rudnie, Alwerni, Jerzmanowicach, Sułoszowej i Jangrocie oraz kościoły drewniane w Paczółtowicach, Rodakach i Raclawicach.

System ochrony krajobrazu oparty na dwóch ustawach regulujących odrębne zagadnienia – ochrona przyrody z jednej i ochrona zabytków – z drugiej strony, został ostatnio wzbogacony rozwiązaniami wprowadzonymi Ustawą z dnia 24 kwietnia 2015 r. (Dz. U. 2015 poz. 774) o wzmocnieniu niektórych narzędzi ochrony krajobrazu. Przewiduje ona poprzez nowelizację ustawy o planowaniu i zagospodarowaniu przestrzennym wprowadzenie nowej kategorii ochrony, niezależnej od dotychczasowych rozwiązań. Chodzi o tzw. „krajobrazy priorytetowe” będące wynikiem przeprowadzenia akcji „audytu krajobrazowego”, czyli systematycznego przeglądu, inwentaryzacji i waloryzacji polskich krajobrazów. Najcenniejsze (unikatowe, charakterystyczne, ważne), które w drodze uchwały sejmiku województwa zostaną uznane za „priorytetowe”, mogą być przedmiotem różnych szczególnych regulacji, podejmowanych przez samorząd województwa (aż po lokalne przepisy architektoniczno-budowlane włącznie) lub w planach zagospodarowania przestrzennego gmin, które w tym zakresie muszą być uzgadniane z Marszałkiem Województwa. Krajobrazy priorytetowe mogą być zawarte w obszarach już objętych dotychczasowymi formami ochrony lub dotyczyć obszarów do tej pory z różnych powodów niedocenionych czy pominiętych.

4 Na czym polega audyt krajobrazowy i ocena zagrożeń

Obowiązek sporządzenia audytu krajobrazowego spoczywa na samorządzie województwa na mocy ustawy o planowaniu i zagospodarowaniu przestrzennym, do której w 2015 r. zostały wprowadzone przepisy określające zasady i tryb sporządzenia tego nowego dokumentu¹. Szczegółowy zakres i metodykę prac nad audytem uregulowały przepisy rozporządzenia wykonawczego do ustawy w 2019 r.² Przyjęte regulacje prawne wynikają z konieczności wdrożenia przepisów Europejskiej Konwencji Krajobrazowej (Florencja, 2000 r.), ratyfikowanej przez Polskę w 2004 r. Jej założeniem jest przekonanie, że krajobraz stanowi istotny aspekt dobrobytu społeczeństw i zrównoważonego rozwoju oraz podstawowy komponent europejskiego dziedzictwa kulturowego i przyrodniczego. Konwencja zobowiązuje państwa Wspólnoty do prawnego uznania krajobrazu jako ważnego elementu życia ludzi, niezależnie od tego, czy mieszkają w miastach czy wsiach, w otoczeniu pięknym, pospolitym czy zdegradowanym. Nakłada również obowiązek identyfikacji, charakterystyki i oceny własnych krajobrazów, a także zobowiązanie do ustanowienia przepisów prawnych uwzględniających kwestie krajobrazu we wszystkich działaniach związanych z planowaniem przestrzennym.

Tak więc audyt krajobrazowy jest sporządzany po raz pierwszy, przez wszystkie województwa i w tym samym czasie. Ustawodawca założył, że będzie wykonywany cyklicznie, co najmniej raz na 20 lat. Za opracowanie projektu dokumentu odpowiedzialny jest zarząd województwa, zasięgając w tej sprawie opinii regionalnych organów ochrony środowiska, dyrektorów parków narodowych i krajobrazowych z obszaru województwa, a także rad wszystkich gmin. Dokument przyjmowany jest uchwałą sejmiku województwa.

Wynikiem opracowania audytu jest identyfikacja typów krajobrazów występujących na obszarze województwa oraz – w drodze szczegółowo unormowanych kategorii i metod – ich dokładny opis, charakterystyka oraz ocena wartości i zagrożeń.

W charakterystyce uwzględnia się położenie wyodrębnionych krajobrazów w obszarach aktualnie objętych różnymi formami prawnej ochrony przyrodniczej i kulturowej.

Głównym celem audytu jest – przy pomocy ściśle określonego algorytmu – wyodrębnienie **krajobrazów priorytetowych**. W myśl przepisów ustawy³ krajobraz priorytetowy to *krajobraz szczególnie cenny dla społeczeństwa ze względu na swoje wartości przyrodnicze, kulturowe, historyczne, architektoniczne, urbanistyczne, ruralistyczne lub estetyczno-widokowe, i jako taki wymagający zachowania lub określenia zasad i warunków jego kształtowania*. Dla tych krajobrazów będą ustalone – prawnie wiążące – rekomendacje i wnioski co do ich kształtowania i ochrony. Dotyczyć one mogą wytycznych architektonicznych, lokalizacyjnych, ochrony i ekspozycji widokowej miejsc szczególnie wartościowych, a także ewentualne postulaty co do zmian istniejących lub powołania nowych form ochrony przyrodniczej i kulturowej.

Audyt będzie zatem szeroką i zobiektywizowaną inwentaryzacją krajobrazów oraz dokumentem wskazującym zakres i sposób rozpatrywania zagadnień kształtowania najcenniejszych krajobrazów we wszystkich dokumentach planistycznych. Jego ustalenia z mocy prawa będą musiały być uwzględniane w planowaniu miejscowym gmin, w tym również w uchwałach krajobrazowych. Podobnie plany zagospodarowania przestrzennego oraz strategie województw będą wymagały spójności z wynikami audytu, a tym samym umożliwią wykorzystanie jego ustaleń w prowadzeniu polityki rozwoju regionalnego. W planach ochrony parków narodowych i parków krajobrazowych, przy formułowaniu regulacji dla poszczególnych stref ochrony będą miały zastosowanie ustalenia audytu w odniesieniu do krajobrazów priorytetowych. Wyniki audytu będą mogły służyć również do weryfikacji granic lub tworzeniu nowych obszarów chronionego krajobrazu i sformułowania dla nich odpowiednich zasad ochrony.

¹ Ustawa z dnia 24 kwietnia 2015 r. o zmianie niektórych ustaw w związku ze wzmocnieniem narzędzi ochrony krajobrazu, (Dz. U. z 2015 r. poz. 774), Art. 38a

² Rozporządzenie Rady Ministrów z dnia 11 stycznia 2019 r. w sprawie sporządzania audytów krajobrazowych (Dz.U. z 2019 r. poz. 394)

³ Art. 2 pkt 16f ustawy z dnia 27 marca 2003 r. o planowaniu i zagospodarowaniu przestrzennym

Przyjęta metodologia sporządzenia audytu, uregulowana przepisami wspomnianego rozporządzenia, jest ściśle określona i obejmuje kolejno po sobie następujące etapy:

1. Wydzielenie poszczególnych krajobrazów następuje w granicach mezoregionów (rozdz. 2, ryc. 2; 3; 4) w oparciu o:
 - 1.1. klasyfikację wg rzeźby terenu (rozdz. 2);
 - 1.2. klasyfikację typów i podtypów krajobrazów (Aneks nr 1).
2. Charakterystyka poszczególnych krajobrazów jest zebraniem informacji na temat wyszczególnionych w rozporządzeniu:
 - 2.1. cech analitycznych przyrodniczych (10 klas, 40 wskaźników, w tym 16 obligatoryjnych) i kulturowych (13 cech, 60 wskaźników, w tym 20 obligatoryjnych);
 - 2.2. cech syntetycznych (5 klas).
3. Ocena krajobrazów polega na:
 - 3.1. przypisaniu poszczególnym cechom analitycznym i syntetycznym wartości w skali trzystopniowej;
 - 3.2. porównaniu każdego krajobrazu z innymi tego samego typu (ocena unikatowości i reprezentatywności).

4. Na podstawie dokonanej oceny wyodrębnienie za pomocą odpowiedniego algorytmu krajobrazów priorytetowych.
5. Identyfikacja zagrożeń dla zachowania wartości krajobrazów priorytetowych oraz tych, które są objęte ochroną z mocy innych ustaw.
6. Sformułowanie rekomendacji, wniosków i wytycznych dla krajobrazów priorytetowych.

Rozpoznaniem zagrożeń i oceną wg 12-stopniowej skali należy objąć krajobrazy priorytetowe, ale także: obszary parków kulturowych, parków narodowych, rezerwatów przyrody, parków krajobrazowych, obszarów chronionego krajobrazu oraz obiektów znajdujących się (lub proponowanych do umieszczenia) na listach Światowego Dziedzictwa UNESCO i obszarach Sieci Rezerwatów Biosfery UNESCO. Rozporządzenie wymienia „w szczególności” 49 rodzajów zagrożeń, mogących istotnie wpływać na wartość krajobrazów.

Lista zagrożeń zawarta jest w aneksie nr 2.



Fot. 4.1. Beskid Niski, okolice Nowicy, gm. Uście Gorlickie, pow. gorlicki

5 Jak zmienia się krajobraz Małopolski

Główną cechą fenomenu „krajobraz” jest jego zmienność. Podlega on nieustannym procesom przyrodniczym, przekształca go działalność człowieka. Parafrazując Heraklita: „Nie można wejść dwa razy do tego samego krajobrazu”. Jego zmiany dokonują się w różnych rytmach – są zmiany długie, powolne i są nagłe, skokowe. Ale wszystkie – w gruncie rzeczy – nieodwracalne. Nie tylko sam krajobraz się zmienia, ewoluuje także jego estetyka, czyli wyobrażenia o krajobrazach idealnych czy pożądanych. Próbuując go chronić – najczęściej modelujemy według aktualnych gustów. Nie da się go „zatrzymać”; toteż słowo „ochrona” jest właściwie nieadekwatne. Jeżeli nawet się na nie godzimy, jasne jest, że ochrona z natury rzeczy nie będzie i nie może być pasywna. Przeciwnie, jest jedną z form kształtowania krajobrazu. Przytłaczająca większość zmian nie jest efektem celowych, świadomych działań – nie jest projektowana. To raczej efekt projektów gospodarczych, społecznych, nowych uregulowań prawnych, pochodna mniej lub bardziej obiektywnych trendów. Toteż świadome kształtowanie krajobrazu nie może być utożsamiane z urbanistyczną praktyką. To raczej reakcje i oddziaływanie na trendy.

Ważny wstęp do analizy przemian krajobrazu to obserwacja takich trendów, jak: przyrosty zabudowy, rozwój sieci drogowej, przemiany przestrze-

ni rolniczej (wielkość, podziały, skala odłogowania etc.), stan zalesienia oraz przesunięcia demograficzne i gospodarcze (skala antropopresji). Wszystkie te zjawiska dają się ująć ilościowo, można także wskazać geograficzny zakres ich występowania oraz określić intensywność.

Tym czynnikom odpowiadają cztery modele przemian: stabilizacja, dewastacja, melioracja i nowa kreacja. Każdy krajobraz czy też każdą jednostkę krajobrazową da się scharakteryzować jako podlegającą stabilizacji, dewastacji, rewitalizacji lub jako przechodzącą zmiany tak głębokie, że mamy do czynienia z nową konstrukcją.

Pierwszą grupę zjawisk krajobrazowych stanowiłyby „stabilizatory” – ikoniczne motywy, przy pomocy których rozpoznajemy dany krajobraz. To te czynniki, które sprawiają, że postrzegamy go jako „swojski”, charakterystyczny, można by rzec: czynniki budujące tożsamość, utwierdzające wręcz jego stereotyp. W wypadku Małopolski takie motywy to: tradycyjny rozłóg pól, drewniane kościoły w kępie starodrzewia, historyczne struktury zabudowy wsi, kapliczki otoczone grupą drzew (na skrzyżowaniach dróg), beskidzka mozaika lasów i pól, sylwetki i rynki małych miasteczek, szerokie, kamieniste koryta meandrujących rzek, górskie sztuczne zbiorniki wodne, wreszcie – tradycyjne formy rolnictwa (wypasy owiec, kopy siana etc.).



Fot. 5.1. Rozłóg pól, Wieprz, pow. wadowicki



Fot. 5.2. Zabytkowy kościół w grupie drzew, Sieniawa, pow. nowotarski



Fot. 5.3. Przydrożna kapliczka, Gródek nad Dunajcem, pow. nowosądecki



Fot. 5.4. Beskidzka mozaika, okolice Tokarni, pow. myślenicki



Fot. 5.5. Beskidzka mozaika, Chełmiec, pow. nowosądecki



Fot. 5.6. Krajobraz małego miasta, Biecz, pow. gorlicki



Fot. 5.7. Koryto rzeki, Białka w Łąszach, pow. nowotarski



Fot. 5.8. Tradycyjna hodowla



Fot. 5.9. Tradycyjne rolnictwo



Fot. 5.10. Rozproszenie zabudowy, Nawojowa, pow. nowosądecki

Druga grupa to czynniki zmian oznaczających degradację krajobrazu. Można by powiedzieć motywy „destrukторы”. Ich katalog jest dość oczywisty i niestety szeroki. To przede wszystkim rozproszenie zabudowy, i to na wielką skalę, zarastanie pól – ich odłogowanie i naturalna sukcesja leśna – niejako „schodzenie rolnictwa z gór”, reklamy w przestrzeni otwartej, agresywne, brutalne w formie ogrodzenia posesji, chaos małomiasteczkowych stref aktywności gospodarczych, wreszcie – nadmiar i chaos sieci energetycznych.



Fot. 5.11. Odłogowanie pól, naturalna sukcesja, Jerzmanowice-Przegonia, pow. krakowski



Fot. 5.12. Reklamy w przestrzeni otwartej, Zakopianka



Fot. 5.13. Brutalne formy ogrodzenia posesji, pow. nowosądecki



Fot. 5.14. Małomiasteczkowe obszary gospodarcze, Tęgoborze, gm. Łososina, pow. limanowski



Fot. 5.15. Chaos sieci energetycznych



Fot. 5.16. Oderwane od lokalnej tradycji i kontekstu formy architektoniczne, Łącko, pow. nowosądecki

Grupa trzecia to czynniki poprawiające stan krajobrazu, takie jak: rewitalizacje uzdrowisk czy centrów miasteczek, masowo i starannie uprawiane przedogródki, kulturalnie zaprojektowane ogrodzenia, obszary planowo przeprowadzanych rekultywacji zrewitalizowane parki wreszcie – nowa zabudowa mieszkaniowa starannie wkomponowana w stare struktury urbanistyczne.



Fot. 5.17. Rewitalizacje uzdrowisk, Szczawnica



Fot. 5.18. Rewitalizacje centrów miasteczek, Ryglice, pow. tarnowski



Fot. 5.19. Występujące w skali masowej starannie uprawiane przedogródki, Łękawica, pow. wadowicki



Fot. 5.20. Kulturalnie zaprojektowane ogrodzenia, Brzoskwinia, pow. krakowski



Fot. 5.21. Rekultywacja i zrewitalizowane parki, park w Ciężkowicach, pow. tarnowski



Fot. 5.22. Nowa zabudowa mieszkaniowa starannie wkomponowana w stare struktury urbanistyczne, osiedle w Lanckoronie, pow. wadowicki

Czynniki grupy czwartej sprawiają, że wytwarzane są krajobrazy zupełnie nowe. Tu nie ma ewolucji, narastania przemian. Zmiana jest radykalna i następuje skokowo. Lista nowych krajobrazów jest wbrew pozorom dość długa. Należą do nich: nowe strefy przemysłowe kreowane przez dużych, instytucjonalnych inwestorów, nowe formy rolnictwa, takie jak uprzemysłowione sadownictwo, winnice czy pola lawendy, obszary nowej infrastruktury technicznej, wioski turystyczne, obszary przemysłu czasu wolnego, zwłaszcza parki rozrywki i stacje narciarskie, obszary intensywnej suburbanizacji – realizacji deweloperskich osiedli zabudowy jednorodzinnej, wreszcie – miejsca kontemplacji, przez co należy rozumieć wieże i zorganizowane punkty widokowe.



Fot. 5.23. Nowe strefy przemysłowe kreowane przez dużych, instytucjonalnych inwestorów, Niepołomice, pow. wielicki



Fot. 5.24. Nowe formy rolnictwa, winnica w Gródku nad Dunajcem



Fot. 5.25. Obszary nowej infrastruktury technicznej, estakada na S7



Fot. 5.26. Przemysł czasu wolnego, Białka Tatrzańska, pow. tatrzański



Fot. 5.27. Przemysł czasu wolnego, Krynica



Fot. 5.28. Wioski turystyczne, Jaworki, gm. Szczawnica, pow. nowotarski



Fot. 5.29. Obszar intensywnej suburbanizacji – deweloperskie osiedle zabudowy jednorodzinnej, Niepołomice, pow. wielicki



Fot. 5.30. Obszary intensywnej suburbanizacji, Węgrzce, gm. Zielonki, pow. krakowski



Fot. 5.31. Wieża widokowa w Krynicy-Zdroju, pow. nowosądecki

Wymienione zjawiska i czynniki mogą występować i z reguły występują na danym terytorium łącznie. Ich kombinacja i intensywność decydują, że możemy mówić o trzech stanach krajobrazu.

Stan pierwszy to krajobrazy zamrożone – krajobrazy struktur trwałych, wyrazistych, gdzie zmiany przebiegają wolno, a nawet są w sposób wymuszony (administracyjny) powstrzymywane. Przedmiotem regionalnej polityki winno być utrzymanie ich charakteru, przedłużenie trwania, ostrożna poprawa stanu, wrażliwa kontynuacja, podtrzymanie stabilności. W tej grupie mieszczą się tradycyjne układy wiejskie, historyczne układy małomiasteczkowe, krajobrazy dominant kulturowych, obszarów rezerwatowych i skansenowych.

Grupa druga, ilościowo największa, to krajobrazy wsi rozpraszających się; wsi postrolniczej, zarówno tej urbanizującej się (hybrydowej), jak i tej o rosnącym udziale ugorów i sukcesji leśnej, także obszary wiejskie o „przerwanej ciągłości”, czyli miejsca odradzające się po pacyfikacjach, np. akcji „Wisła”, oraz tereny eksploatacji powierzchniowej. To krajobrazy płynne, w których występuje obecność czynników zmian zarówno pozytywnych, jak i negatywnych, co sprawia, że mamy do czynienia ze strukturami ewoluującymi, a więc obszarami procesów wolnych, dokonywanych spontanicznie lub rozmytych, co do

których cele polityki rozwoju są zagadnieniem otwartym. Mogą, w zależności od lokalnej sytuacji, zmierzać do utrwalenia stanu lub przeciwnie, do istotnych zmian, a nawet zupełnej utraty tożsamości.

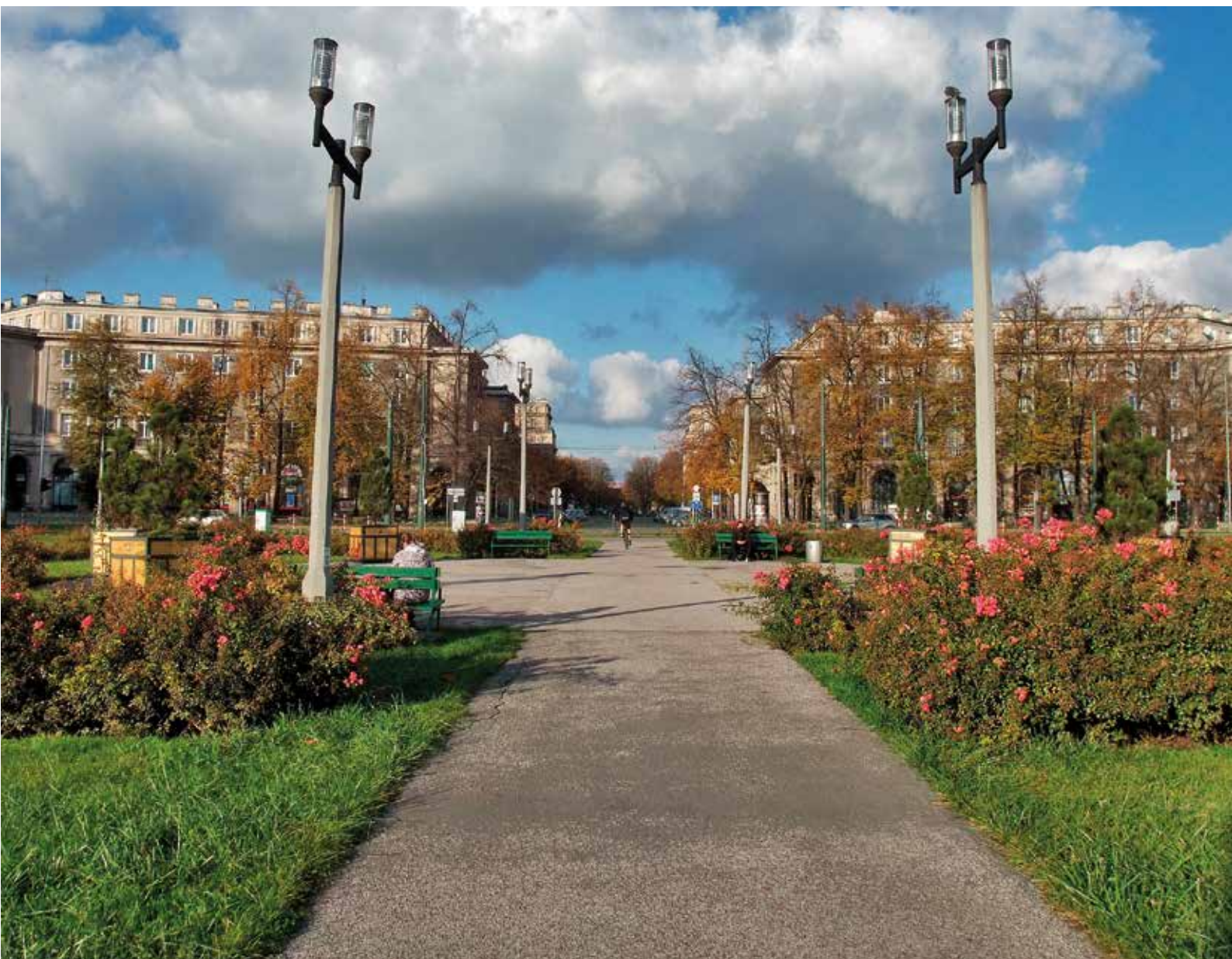
Grupa trzecia, najbardziej zauważalna i wyrazista, to krajobrazy w stanie „wrzenia” czy „gotujące się”. To krajobrazy suburbiów, bliższego i dalszego kręgu, nowego rolnictwa – głównie sadownictwa, warzywnictwa i winiarstwa, strefy nowej aktywności gospodarczej, w tym świadomie planowanych parków przemysłowych, a także spontanicznie rozwijające się miejsca small biznesu, obszary inwestycji infrastrukturalnych (zwłaszcza transportowych) oraz – dla Małopolski szczególnie istotne – tereny przemysłu czasu wolnego, obejmujące wioski turystyczne i narciarskie, jak również parki rozrywki. Krajobrazy nowe rosną spontanicznie, ale są także komponowane. Stąd ich pojawienie nie zawsze oznacza degradację, czasem – wręcz przeciwnie – jest to kreacja nowych wartości. Są to krajobrazy struktur nowych, dynamicznych, ekspandujących, objętych gwałtownymi procesami, z reguły specjalnie stymulowanymi. Kierunki postępowania na tych obszarach są przedmiotem najbardziej dyskusyjnych i trudnych wyborów. Z reguły wymagają interwencji porządkujących, poprawy stanu estetyki lub zmniejszenia presji na środowisko.

6 Krajobraz – nasze wspólne dziedzictwo, czyli kto odpowiada za stan krajobrazu

Katalog działań dostępnych dla władz lokalnych, regionalnych, a także centralnych, wywołujących przewidywalne zmiany w krajobrazie, jest obszerny. Rzecz obejmuje cztery grupy instrumentów.

Pierwszą stanowią działania o charakterze prawno-organizacyjnym, jak ustanawianie parków krajobrazowych i stref chronionego krajobrazu, nadawanie różnym obiektom statusu pomnika przyrody, tworzenie parków kulturowych czy zespołów architektoniczno-krajobrazowych. Te decyzje należą do kompetencji władz lokalnych i regionalnych.

Druga grupa instrumentów ma charakter finansowy, właściwy dla polityki regionalnej – prowadzonej przez samorządy województw. Chodzi o ustanawianie programów i grantów, a więc możliwość wydatkowania i – co ważniejsze – przestrzennego koncentrowania wydatków na ochronę zabytków, na rozwój infrastruktury turystycznej, na odnowę wsi, na rewitalizację miast. Tu akurat skutki prowadzonych programów są szybkie i zauważalne.



Fot. 6.1. Park Kulturowy Nowa Huta



Fot. 6.2. Willa Decjusza w Krakowie



Fot. 6.3. Rewitalizacja zespołu parkowo-dworskiego w Tomaszowicach, gm. Wielka Wieś, pow. krakowski



Fot. 6.4. Park miejski w Skawinie, rekultywacja starorzecza Skawinki

Grupę trzecią stanowią instrumenty z zakresu planowania przestrzennego, takie jak uchwalanie planów miejscowych, planów ochrony na terenach parków krajobrazowych, ustalanie reguł dotyczących reklam, szyldów i małej architektury czy urządzania terenów zielonych i rekreacyjnych.

Grupa czwarta to instrumenty inwestycyjne znajdujące się głównie w rękach państwowych przedsiębiorstw, takich jak np. Lasy Państwowe, Wody Polskie, spółki energetyczne bądź stanowiących elementy finansowanej przez UE polityki rozwoju obszarów wiejskich. Należałoby tu wymienić: kształtowanie granicy rolno-leśnej, prowadzenie zalesień, zwiększanie retencyjności, hamowanie dzikiej sukcesji leśnej, ograniczanie lub przyspieszanie odłogowania, scalenia gruntów, a także rozwiązania energetyczne (reelektryfikację, porządkowanie sieci etc.). Oczywiście nie można zapomnieć o całej puli potencjalnych działań edukacyjnych i promocyjnych na rzecz ochrony i kształtowania krajobrazu.

Praca nad krajobrazem nie jest odpowiedzialnością jakiegoś konkretnego typu instytucji czy jakiejś grupy zawodowej. Krajobraz kształtują architek-

ci, rolnicy, energetycy, drogowcy, leśnicy, prawnicy i wielu innych. Ważne, by potrafili ów krajobraz zobaczyć. Jeśli to się uda – reszta przyjdzie sama. Rola ludzi „od przestrzeni” pozostaje jednak kluczowa, bo kształtowanie krajobrazu to najbardziej wysublimowana forma działania architektonicznego i najbardziej wszechogarniająca forma urbanistyki. Oni winni zatem stanowić awangardę „pracujących nad krajobrazem”, rozumianym jako jeden z najważniejszych elementów jakości życia. Dziś jednak wiemy, że praca nad krajobrazem powinna mieć swojego lidera – tego, który odpowiada za rozwój gospodarczy, kulturalny i cywilizacyjny regionu, czyli samorząd województwa. Jeśli ustawodawca powierzył samorządowi województwa sporządzanie audytu krajobrazowego to znaczy, że widzi w nim nie tylko organizatora strategii rozwoju regionu i kreatora modelu jego zagospodarowania przestrzennego, ale i podmiot dysponujący na tyle szerokim zbiorem instrumentów rozwojowych, by stał się szczególnie odpowiedzialnym za stan jego krajobrazu, czyli świadectwo poziomu materialnego i kulturowego, tożsamości i dziedzictwa.



Fot. 6.5. Aleja lipowa w Brniu, gm. Olesno, pow. dąbrowski

7 Aneksy

Aneks nr 1

Tabela* nr 1:

Typ krajobrazu	Podtyp krajobrazu	Charakterystyka	Liczba krajobrazów	% powierzchni województwa
1. Wód powierzchniowych	01b. Systemy wód płynących	Naturalne odcinki koryt dużych rzek (skalą przestrzenną odpowiadające geokompleksowi rangi uroczyska) lub ich systemy anastomozujące, wraz z wyspami, łachami piaszczystymi, nanosami mułowymi, a także tereny systematycznie zalewane wodami roztopowymi i powodziowymi.	28	1,4%
2. Bagienna-łąkowe – głównie bezleśne	02a. Z udziałem ekstensywnie użytkowanych łąk	Krajobrazy przyrzeczne związane z dolinami dużych i średnich rzek, w których tło krajobrazowe tworzą zbiorowiska roślinne nieleśne, w szczególności ekstensywnie użytkowanych łąk (...), oraz torfowisk niskich i przejściowych (...) i szuwarów lub turzycowisk (...), a także łąki świeże (...) oraz starorzecza i inne obniżenia trwale lub czasowo wypełnione wodą. Stałym elementem (niewchodzącym do tła krajobrazowego) są różnej wielkości powierzchnie wilgotnych zarośli i lasów łągowych oraz olsów. Niewielkie powierzchnie użytkowane rolniczo i sieć osadniczą należy traktować jako elementy przestrzenne krajobrazu.	26	0,6%
	02b. Z dominacją szuwarów i turzycowisk	Tło krajobrazowe tworzą zbiorowiska roślinne nieleśne siedlisk wilgotnych i bagiennych, w szczególności szuwarów i turzycowisk (...) oraz torfowisk niskich i przejściowych (...) i ekstensywnie użytkowanych łąk (...) oraz obniżenia trwale lub czasowo wypełnione wodą. Stałym elementem (niewchodzącym do tła krajobrazowego) są różnej wielkości powierzchnie wilgotnych zarośli oraz olsów. Niewielkie powierzchnie użytkowane rolniczo i sieć osadniczą należy traktować jako elementy przestrzenne krajobrazu.	3	0,1%
	02d. Z dominacją torfowisk niskich	Tło krajobrazowe tworzą zbiorowiska roślinne nieleśne siedlisk wilgotnych i bagiennych z dominacją torfowisk niskich (...) i udziałem szuwarów i turzycowisk (...) oraz zmiennowilgotnych ekstensywnie użytkowanych łąk (...) na rozległych równinach bagiennych. Stałym elementem (niewchodzącym do tła krajobrazowego) są różnej wielkości powierzchnie wilgotnych zarośli i lasów łągowych oraz olsów. Niewielkie powierzchnie użytkowane rolniczo i sieć osadniczą należy traktować jako elementy przestrzenne krajobrazu.	2	poniżej 0,1%

* Pełny tekst tabeli w Rozporządzeniu Rady Ministrów z dnia 11 stycznia 2019 r. w sprawie sporządzania audytów krajobrazowych (Dz.U.2019.394).

Typ krajobrazu	Podtyp krajobrazu	Charakterystyka	Liczba krajobrazów	% powierzchni województwa
2. Bagienno-łąkowe – głównie bezleśne	02e. Z udziałem torfowisk wysokich	Krajobrazy zlokalizowane w obniżeniach i kotlinach, w których tło krajobrazowe tworzą zbiorowiska roślinne nieleśne siedlisk wilgotnych i bagiennych (...) w dowolnej kombinacji ilościowej, z udziałem torfowisk wysokich (...). Stałym elementem (niewchodzącym do tła krajobrazowego) są różnej wielkości powierzchnie wilgotnych zarośli i lasów. Niewielkie powierzchnie użytkowane rolniczo i sieć osadniczą należy traktować jako elementy przestrzenne krajobrazu.	3	0,5%
3. Leśne	03a. Z przewagą siedlisk borowych	Tło krajobrazowe tworzą lasy (o powierzchni powyżej 100 ha) o następujących typach siedliskowych lasu: Bs, Bśw, (...) oraz grunty leśne czasowo odlesione i drogi leśne (grunty leśne trwale niezalesione, w szczególności wody, zabudowania oraz grunty nieleśne w kompleksie lasów należy traktować jako elementy przestrzenne krajobrazu).	257	18,7%
	03b. Z przewagą siedlisk lasowych	Tło krajobrazowe tworzą lasy (o powierzchni powyżej 100 ha) o następujących typach siedliskowych: Lw, (...) oraz grunty leśne czasowo odlesione i drogi leśne (grunty leśne trwale niezalesione, np. w szczególności wody, zabudowania oraz grunty nieleśne w kompleksie lasów należy traktować jako elementy przestrzenne krajobrazu).	158	10,6%
	03c. Z przewagą siedlisk łągowych, bagiennych i olsowych	Tło krajobrazowe tworzą lasy (o powierzchni powyżej 100 ha) o następujących typach siedliskowych lasu: Bb, Ol, (...) oraz grunty leśne czasowo odlesione i drogi leśne (grunty leśne trwale niezalesione, w szczególności zabudowania, oraz grunty nieleśne w kompleksie lasów należy traktować jako elementy przestrzenne krajobrazu).	9	0,2%
4. Bezleśne, murawowe, piaszczyste i skalne	04c. Bezleśnych wydm śródlądowych oraz wydm i plaż nadmorskich	Tło krajobrazowe jest tworzone przez strefowy układ naturalnych zbiorowisk nieleśnych na plażach i wydmach oraz na odlesionych wydmach szarych. Krajobrazy tego typu graniczą lub nawet przenikają się z leśnymi krajobrazami borowymi w regionach przymorskich.	2	poniżej 0,1%
	04d. Bezleśnych skałek i muraw naskalnych	Tło krajobrazowe tworzą obszary na podłożu skalnym, ze słabo wykształconą pokrywą glebową, porośnięte w szczególności zbiorowiskami murawowymi oraz z obecnością skał i ostańców ze szczątkową pokrywą roślin wyższych. Niewielkie powierzchnie użytkowane rolniczo i sieć osadniczą należy traktować jako elementy przestrzenne krajobrazu.	1	poniżej 0,1%
5. Górskie ponad granicą lasu (naturalną lub antropogenicznie obniżoną)	05b. Hale wysokogórskie	Tłem krajobrazowym są zbiorowiska nieleśne, najczęściej trawiaste, powyżej górnej granicy lasu i poniżej piętra niwalnego i subniwalnego.	5	0,4%
	05c. Wysokogórskie nagie skały, piargi i śniegi	Tłem krajobrazowym są nagie skały – turnie, powyżej naturalnego zasięgu zbiorowisk roślin naczyniowych. Obejmuje najwyższe piętro roślinne w Tatrach.	3	0,5%

Typ krajobrazu	Podtyp krajobrazu	Charakterystyka	Liczba krajobrazów	% powierzchni województwa
6. Wiejskie	06a. Sztuczne zbiorniki wodne	Tłem krajobrazowym są kompleksy zbiorników, w szczególności stawów hodowlanych, zbiorników przeciwpowodziowych, retencyjnych, rekreacyjnych, z regulowanym przez człowieka poziomem wody, wraz z bezpośrednio z nimi związanymi obwałowaniami (groble) i systemami zasilania lub odwadniania.	44	0,6%
	06b. Z przewagą wstęgowo ułożonych zespołów niewielkich pól ornych, łąk i pastwisk	Tłem krajobrazowym są grunty wykorzystywane rolniczo obecnie (grunty orne, łąki i pastwiska) lub w przeszłości (ugory i odłogi). Poszczególne pola mogą być zmiennej wielkości, ale ilościowo dominują działki ułożone równolegle o wydłużonym kształcie (stosunek dłuższego boku do krótszego najczęściej przekracza 15) i powierzchni najczęściej do 2 ha. W obrębie tak opisanego tła krajobrazowego mogą występować obszary zabudowane (wsie), charakteryzujące się różnym usytuowaniem, genezą, wielkością oraz typem morfologicznym, oraz mogą występować inne obiekty infrastruktury technicznej, np. energetyki wiatrowej. Udział innych form pokrycia terenu może być zmienny (lasy, nieużytki bagienne i inne).	132	9,1%
	06c. Z przewagą mozaikowo rozmieszczonych użytków rolnych, tworzących małe pola	Tłem krajobrazowym są grunty wykorzystywane rolniczo obecnie (grunty orne, łąki i pastwiska) lub w przeszłości (ugory i odłogi). Poszczególne pola mogą być różnej wielkości, ale ilościowo dominują działki ułożone mozaikowo („szachownica pól”) o kształcie zbliżonym do prostokąta i powierzchni najczęściej poniżej 3 ha. W obrębie tak opisanego tła krajobrazowego mogą występować obszary zabudowane (wsie), charakteryzujące się różnym usytuowaniem, genezą, wielkością oraz typem morfologicznym, a także różnym stopniem zwartości lub rozproszenia, oraz mogą występować inne obiekty infrastruktury technicznej, np. energetyki wiatrowej. Udział innych form pokrycia terenu może być zmienny (lasy, nieużytki bagienne i inne, poza terenami zabudowanymi).	281	20,2%
	06d. Z przewagą mozaikowo rozmieszczonych użytków rolnych, tworzących pola średniej wielkości	Tłem krajobrazowym są grunty wykorzystywane rolniczo obecnie (grunty orne, łąki i pastwiska) lub w przeszłości (ugory i odłogi). Poszczególne pola mogą być różnej wielkości, ale ilościowo dominują działki ułożone mozaikowo („szachownica pól”) o kształcie zbliżonym do prostokąta i powierzchni najczęściej powyżej 3 ha i poniżej 30 ha. W obrębie tak opisanego tła krajobrazowego mogą występować obszary zabudowane (wsie), charakteryzujące się różnym usytuowaniem, genezą, wielkością oraz typem morfologicznym, a także różnym stopniem zwartości lub rozproszenia, oraz mogą występować inne obiekty infrastruktury technicznej, np. energetyki wiatrowej. Udział innych form pokrycia terenu może być zmienny (lasy, nieużytki bagienne i inne, poza terenami zabudowanymi).	93	10,6%

Typ krajobrazu	Podtyp krajobrazu	Charakterystyka	Liczba krajobrazów	% powierzchni województwa
6. Wiejskie	06e. Z przewagą wielkoobszarowych pól i/lub łąk i pastwisk	Tłem krajobrazowym są grunty wykorzystywane rolniczo obecnie (grunty orne, łąki i pastwiska) lub w przeszłości (ugory i odłogi). Poszczególne pola mogą być różnej wielkości, ale ilościowo dominują większe niż 30 ha. W obrębie tak opisanego tła krajobrazowego mogą występować obszary zabudowane o różnym charakterze i stopniu skupienia oraz mogą występować inne obiekty infrastruktury technicznej, np. energetyki wiatrowej. Udział innych form pokrycia terenu może być zmienny.	42	1,5%
	06f. Z przewagą wielkoobszarowych sadów i plantacji	Tłem krajobrazowym są wielkopowierzchniowe sady lub plantacje roślin (o powierzchni powyżej 100 ha), w tym krzewów owocowych lub przemysłowych (mogą być podzielone na stosunkowo niewielkie lub średniej wielkości działki własnościowe rozdzielone drogami). Inne typy gruntów rolniczych tworzą niewielkie enklawy w obrębie tła krajobrazowego. Udział pozostałych form pokrycia terenu jest najczęściej niewielki. Zwykle obszary zabudowane stanowią obiekty punktowe, np. zakłady przetwórstwa owocowo-warzywnego i obiekty towarzyszące.	17	1,6%
	06g. Z przewagą terenów zabudowanych o charakterze wiejskim	Tłem krajobrazowym jest wyodrębniona z otoczenia intensywna i zwarta zabudowa o charakterze wiejskim, o układzie siedliska wraz z ogrodami przydomowymi, otoczona funkcjonującymi obszarami polnymi. Każdorazowo należy rozpatrzyć różnice i zbieżność z podtypem 8c i odpowiednio dokonać klasyfikacji krajobrazu.	141	8,3%
7. Mozaikowe	07a. Z przewagą terenów porolnych	Tłem krajobrazowym jest mozaikowy układ form użytkowania terenu: sadów, nieużytków, zagajników (żadna z nich nie stanowi dominującej formy) oraz rozproszonej zabudowy: zakładów produkcyjnych, baz sprzętu, magazynów i składów oraz obiektów infrastruktury technicznej, np. energetyki wiatrowej, lub rozproszonej zabudowy mieszkaniowej.	41	2,1%
	07b. Podmiejskie	Tłem krajobrazowym jest mozaikowy układ form użytkowania terenu (nieużytki, zagajniki), na którym dominują wielkoprzestrzenne zabudowania magazynowo-składowe oraz rozproszona zabudowa centrów handlowych, zakładów produkcyjnych, baz sprzętu, sortowni i składowisk odpadów komunalnych i przemysłowych lub rozproszonej zabudowy mieszkaniowej w sąsiedztwie krajobrazów miejskich.	50	1,0%

Typ krajobrazu	Podtyp krajobrazu	Charakterystyka	Liczba krajobrazów	% powierzchni województwa
8. Podmiejskie i osadnicze	08a. Leśno-osadnicze o charakterze willowym	Tłem krajobrazowym są wielkoobszarowe kompleksy zabudowy willowej, w otoczeniu leśnym (najczęściej powyżej 100 ha), perforowanym przez budownictwo jednorodzinne, w sąsiedztwie krajobrazów miejskich.	10	0,2%
	08b. Wielkie kompleksy hotelowo-sportowe	Tłem krajobrazowym są duże kompleksy zabudowy hotelowej (o powierzchni powyżej 10 ha), przeważnie wielkogabarytowej, w otoczeniu zabudowy towarzyszącej (parkingi, drogi dojazdowe, tereny sportowo-rekreacyjne i inne tereny zieleni urządzonej).	4	0,1%
	08c. Miejscowości o zwartej, wielorzędowej zabudowie o charakterze wiejskim	Tłem krajobrazowym jest wyodrębniona z otoczenia intensywna i zwarta zabudowa, głównie o charakterze wiejskim, z dominującą funkcją mieszkaniową. Z dawnego funkcjonalnego układu rolniczego zachowały się głównie: układ siedliska, ogrody przydomowe oraz zarastające ugory.	123	5,0%
	08d. Różnicowana typologicznie i przestrzennie zabudowa nierolnicza na terenach wcześniej rolniczych	Tłem krajobrazowym są pofragmentowane i perforowane kompleksy zabudowy osadniczej, zarówno starsze, jak i współczesne (tzw. osiedla deweloperskie) złożone w szczególności ze standaryzowanych architektonicznie zespołów obiektów mieszkalnych, z systemem dróg dojazdowych w mozaice z gruntami rolnymi (mogą być nadal użytkowane rolniczo), tzw. urbanizacja łańcowa lub urbanizacja skupiona.	61	2,3%
	08e. Wielkoobszarowe zespoły pałacowo-parkowe i klasztorne; inne komponowane układy architektury, zieleni i wód	Tło krajobrazowe tworzą mozaikowe kompozycje przestrzenne złożone z historycznych, wielkopowierzchniowych leśno-wodno-rolniczo-osadniczych kompozycji przestrzennych (powyżej 50 ha), w tym: zespoły pałacowo-parkowe, kalwarie, położone w strefach podmiejskich ogrody botaniczne, arboreta, skanseny, ogrody zoologiczne; występowanie zabudowy architektury sakralnej, klasztornej, dworskiej i rezydencjalnej oraz zabudowy towarzyszącej (stajnie, młyny, browary, gorzelnie, zabudowania mieszkalne, czworaki), w otoczeniu parkowym z udziałem stawów i starodrzewia, w szczególności grodzone i wyizolowane przestrzennie z terenów otaczających (najczęściej rolniczych lub leśnych).	13	0,1%

Typ krajobrazu	Podtyp krajobrazu	Charakterystyka	Liczba krajobrazów	% powierzchni województwa
9. Miejskie	09a. Miejscowości z zachowanym układem historycznym	Tłem krajobrazowym jest wyodrębniona z otwartego otoczenia intensywna i zwarta, wielkopowierzchniowa zabudowa o cechach miejskich; występowanie rynku i koncentryczny układ ulic, obecność historycznych obiektów architektonicznych o cechach osadniczych (w szczególności kilkukondygnacyjnych), funkcjach publicznych i sakralnych (kościół, ratusz, urząd miasta lub gminy, szkoła).	48	0,7%
	09b. Miejscowości o charakterze współczesnym	Tłem krajobrazowym jest wyodrębniona z otwartego otoczenia intensywna i zwarta, wielkopowierzchniowa zabudowa o cechach osadniczych miejskich (w szczególności kilkukondygnacyjna); jednostka złożona ze współczesnych obiektów architektury osadniczej oraz zabudowań o funkcjach publicznych, możliwy plac centralny o funkcjach rynku.	29	0,5%
10. Wielkomiejskie	10a. Zespoły urbanistyczne o zachowanych założeniach historycznych	Tłem krajobrazowym są historyczne, wielkopowierzchniowe zespoły miejskie z wykształconym przestrzennie centrum (o powierzchni powyżej 100 ha), wyodrębnione stare miasto (np. fragmenty murów miejskich) z otoczenia zabudowy wielkomiejskiej o innych cechach przestrzennych; występowanie obiektów użyteczności publicznej o typowej dla określonej epoki historycznej architekturze (w tym obiektów sakralnych); wielokondygnacyjna, kwartałowa zabudowa, która może posiadać charakter zabytkowy, o funkcjach mieszkaniowych i usługowych; możliwe zachowane fragmenty dawnych umocnień i fortyfikacji - architektura militaris; także tereny reprezentacyjnych zespołów rezydencjalnych i sakralnych pełniących funkcje publiczne.	11	0,2%
	10b. Nowoczesne centra miast	Tłem krajobrazowym jest wyodrębnione przestrzennie centrum, o skupionych obiektach o nowoczesnej architekturze, wielokondygnacyjnej zabudowie, która w szczególności pełni funkcje usługowe (finanse, handel i kultura) i metropolitalne.	3	poniżej 0,1%
	10c. Obszary zabudowy mieszkaniowej	Tłem krajobrazowym jest skupiona zabudowa mieszkalna, w ramach której można wyróżnić kilka odmian architektonicznych, w szczególności: osiedla bloków wielokondygnacyjnych, osiedla domów jednorodzinnych o zróżnicowanej lub standaryzowanej architekturze, oraz zabudowa innego rodzaju, w szczególności zabudowa biurowa, w otoczeniu zieleni urządzonej oraz osiedla patronackie (osiedla robotnicze położone w bezpośrednim sąsiedztwie terenów przemysłowych o charakterystycznej stylistyce i układzie, zabudowa z cegły lub kamienia).	25	0,9%

Typ krajobrazu	Podtyp krajobrazu	Charakterystyka	Liczba krajobrazów	% powierzchni województwa
10. Wielkomiejskie	10d. Wielkie centra handlowe, logistyczne i składowo-magazynowe	Tłem krajobrazowym są wielkoobszarowe tereny zajęte pod niską zabudowę centrów handlowych (o powierzchni powyżej 100 ha) oraz hal magazynowych i składowych, drogi dojazdowe i wielkopowierzchniowe parkingi, na których mogą występować również obiekty małej architektury reklamowej.	11	0,1%
	10e. Tereny sportowo-rekreacyjne	Tłem krajobrazowym są wyodrębnione duże zespoły przestrzenne (o powierzchni powyżej 50 ha), w szczególności tereny stadionów, hal sportowych, kortów tenisowych i basenów oraz tereny towarzyszące w postaci form zieleni urządzonej (parki miejskie, ogrody działkowe); ogrody zoologiczne, ogrody botaniczne, lasy komunalne i tereny parków rozrywki.	7	poniżej 0,1%
	10f. Wielkie nekropolie	Tłem krajobrazowym są wyodrębnione wielkopowierzchniowe cmentarze o specyficznej zabudowie z obiektami małej architektury religijnej (kaplice, figury, sarkofagi), o uporządkowanym układzie zieleni komponowanej.	4	poniżej 0,1%
11. Wodnogospodarcze	11a. Dużych sztucznych zbiorników wodnych o różnych funkcjach	Tłem są wielkopowierzchniowe zbiorniki wodne (o powierzchni powyżej 100 ha) wraz z terenami przyległymi oraz zaporami i tamami wodnymi i obwałowaniami, urządzeniami dużych elektrowni wodnych i infrastrukturą przesyłową oraz towarzyszącymi zabudowaniami; zbiorniki retencyjne dla miast i wielkich zakładów produkcyjnych; zbiorniki przeciwpowodziowe; zabudowa inżynierska i hydrotechniczna dolin o wysokim stopniu wyizolowania podłoża materiałem nieprzepuszczalnym.	7	0,4%
12. Przemysłowe i energetyczne	12a. Duże kompleksy przemysłowe	Tłem krajobrazowym są wyodrębniające się wielkopowierzchniowe kompleksy przemysłowe (o powierzchni powyżej 100 ha), położone w mieście lub poza nim. Tereny zabudowy zwartej o typowej architekturze przemysłowej: wysokie kominy lub wieże wyciągowe i szyby kopalń, wielkogabarytowe hale produkcyjne, systemy chłodzące, zabudowa pieców hutniczych i koksowni, hałdy, urządzenia transportowe; tereny składowania i sortowania odpadów komunalnych i przemysłowych, występowanie infrastruktury towarzyszącej w postaci dróg dojazdowych, bocznic kolejowych, parkingów; tereny trwale wyłączone z użytkowania przemysłowego – krajobrazy poprzemysłowe.	17	0,4%

Typ krajobrazu	Podtyp krajobrazu	Charakterystyka	Liczba krajobrazów	% powierzchni województwa
13. Górnicze	13a. Tereny czynnej wielkopowierzchniowej eksploatacji odkrywkowej	Tłem krajobrazowym jest przekształcona powierzchnia ziemi, najczęściej pokryta roślinnością szczątkową lub nieustabilizowaną pod względem typologicznym i użytkowym. Przekształcenie obejmuje zmieniające się w czasie wielkopowierzchniowe wyrobiska lub zespoły wyrobisk surowców skalnych, energetycznych, surowców chemicznych i metalicznych oraz kruszyw i piasku; wielkie zwałowiska skały płońskiej, niecki osiadania, przełożone sztuczne koryta rzek. Ponadto występuje zabudowa złożona z infrastruktury naziemnej w postaci wież wyciągowych, szybów wiertniczych, osadników, rowów odwadniających oraz obiekty infrastruktury towarzyszącej w postaci dróg dojazdowych, bocznic kolejowych, parku maszynowego.	40	0,4%
	13b. Tereny zakończonej wielkopowierzchniowej eksploatacji odkrywkowej	Tłem krajobrazowym jest przekształcona powierzchnia ziemi, najczęściej pokryta świadomie kształtowaną roślinnością, w obrębie której mogą znajdować się kompleksy zbiorników wodnych powyrobiskowych. Przekształcenie obejmuje ustabilizowane i kierunkowo rekultywowane wielkopowierzchniowe wyrobiska lub zespoły wyrobisk surowców skalnych, energetycznych, surowców chemicznych i metalicznych oraz kruszyw i piasku. Nowe formy i ukształtowanie terenu najczęściej nie odpowiadają wcześniejszym cechom charakterystycznym regionu.	7	0,3%
	13c. Tereny czynnej eksploatacji podziemnej	Tłem krajobrazowym jest przekształcona powierzchnia ziemi (w szczególności kilkusethektarowe zwałowiska, hałdy mogące zawierać metale ciężkie i inne substancje toksyczne, o niskim albedo) najczęściej pozbawiona roślinnością lub fragmentarycznie pokryta roślinnością ruderalną w wyniku spontanicznej sukcesji (gatunki pionierskie, hemikryptofity); kompleksy odstożników zawierających substancje toksyczne, niecki osiadań gruntów oraz wysokie nagromadzenie infrastruktury technicznej (przesyłowej, transportowej i magazynowej).	5	poniżej 0,1%
14. Komunikacyjne	14a. Węzłów komunikacyjnych i transportowych	Tłem krajobrazowym są obszary o przekształconej powierzchni ziemi, pokryte materiałem nierodzimym lub sztucznym, wieloprzestrzenne (o powierzchni powyżej 100 ha) układy powiązań drogowych i węzłów kolejowych.	18	0,2%
	14b. Kompleksy lotniskowe	Tłem krajobrazowym są obszary o przekształconej powierzchni ziemi, pokryte nieprzepuszczalnym materiałem sztucznym, kompleksy wieloprzestrzenne (o powierzchni powyżej 100 ha) o niskiej zabudowie, tereny pasów startowych, towarzyszących parkingów i zabudowy wysokiej – systemu wież kontroli lotów.	1	poniżej 0,1%

Typ krajobrazu	Podtyp krajobrazu	Charakterystyka	Liczba krajobrazów	% powierzchni województwa
15. Ludyczne	15. Parki rozrywki	Tłem krajobrazowym jest wielkopowierzchniowa zabudowa (o powierzchni powyżej 10 ha) o różnym stopniu skupienia pełniąca funkcje rozrywkowe, w szczególności imitująca świat innych epok historycznych, świat baśni lub miejsca z innych regionów świata.	2	poniżej 0,1%

Aneks nr 2

A. Zagrożenia dziedzictwa przyrodniczego

A.1. Dziedzictwo geologiczne i rzeźba terenu

- A.1.1. Eksploatacja węgla kamiennego na zawał, osiadanie gruntów
- A.1.2. Odkrywkowa eksploatacja węgla brunatnego
- A.1.3. Eksploatacja torfu
- A.1.4. Eksploatacja złóż innych niż węgiel kamienny, węgiel brunatny i torf
- A.1.5. Zwałowiska skały dołowej i mas ziemnych
- A.1.6. Składowiska odpadów
- A.1.7. Erozja gleb
- A.1.8. Wykopy, nasypy, obwałowania i kopce
- A.1.9. Likwidacja osobliwych form rzeźby terenu (skarp, ostańców skalnych, wąwozów, meandrów, wydym itp.)
- A.1.10. Likwidacja naturalnych stanowisk głazów narzutowych, piargów, gołoborzy, otoczków rzecznych itp.
- A.1.11. Likwidacja naturalnych stanowisk i osobliwości geologicznych, stanowisk minerałów oraz skamieniałości

A.2. Ekosystemy i ich zespoły

- A.2.1. Osuszanie torfowisk i bagien oraz likwidacja ich naturalnej szaty roślinnej

- A.2.2. Fizyczna i chemiczna degradacja siedlisk łądowych
- A.2.3. Naturalna i przyspieszona przez działalność człowieka sukcesja zbiorowisk zarosłowych i leśnych na naturalne i półnaturalne zbiorowiska nieleśne
- A.2.4. Likwidacja drobnoskalowych siedlisk i ekosystemów nieleśnych
- A.2.5. Wprowadzanie różnych form zabudowy i infrastruktury technicznej
- A.3. Struktura ekologiczna krajobrazu
- A.3.1. Zmniejszanie się ogólnego udziału naturalnych i półnaturalnych ekosystemów w krajobrazie
- A.3.2. Rozdrobnienie struktury przestrzennej (fragmentacja) i geometryzacja naturalnych i półnaturalnych ekosystemów
- A.3.3. Wzrost zagęszczenia barier ekologicznych w krajobrazie
- A.3.4. Zawężanie szerokości naturalnych i półnaturalnych stref ekotonowych
- A.3.5. Zmniejszenie się różnorodności biologicznej

B. Zagrożenia dziedzictwa kulturowego

B.1. Osadnictwo

- B.1.1. Zaburzenie struktury miejskich i wiejskich zabytkowych układów przestrzennych przez nowe inwestycje
- B.1.2. Degradująca styl krajobrazu adaptacja lub modernizacja układów osadniczych wiejskich i miejskich, w tym osiedli robotniczych (tzw. osiedli patronackich)
- B.1.3. Niszczenie dziedzictwa archeologicznego

B.2. Architektura

- B.2.1. Brak należytej ochrony i konserwacji zabytkowych obiektów i zespołów architektonicznych
- B.2.2. Wprowadzanie do harmonijnych zespołów architektoniczno-krajobrazowych materiałów i obiektów degradujących wyraz stylistyczny i funkcjonalność całego zespołu
- B.2.3. Zanik cech architektury regionalnej; unifikacja materiałów i form architektury wiejskiej i miejskiej oraz jej bezpośredniego kontekstu krajobrazowego (ogrodzenia, podjazdy, zieleń)

B.3. Obszary rolnicze

- B.3.1. Zanikanie tradycyjnych upraw charakterystycznych dla określonych regionów
- B.3.2. Zanikanie charakterystycznego przestrzennego układu pól, zadrzewień oraz miedz, w postaci szachownicy pól, układu łąkowego, niwowego itp., stanowiącego wyróżnik regionu – tekstury i faktury krajobrazu

B.4. Inżynieria wodna i lądowa

- B.4.1. Zanikanie cennych kulturowo form inżynieryjno-architektonicznych związanych z tradycyjnymi technikami drobnoskalowej produkcji i przetwórstwa
- B.4.2. Zanikanie lub brak konserwacji cennych kulturowo form inżynieryjno-technicznych – świadectw dawnych technologii

B.5. Obszary przemysłowe

- B.5.1. Degradacja, upadek i rozpad materialnej substancji historycznych, zabytkowych zakładów przemysłowych i rzemieślniczych oraz osiedli patronackich

B.6. Miejsca kultu i pamięci narodowej

- B.6.1. Zaburzenia struktury przestrzennej, wiążącej funkcji oraz degradacja genius loci i sacrum miejsc kultu religijnego

C. Zagrożenia fizjonomii krajobrazu

C.1. Kompozycja i ład przestrzenny

- C.1.1. Chaos przestrzenny i stylistyczny form zagospodarowania terenu
- C.1.2. Niszczenie cennych wartości historycznych, fizjonomicznych, przyrodniczych i architektonicznych przypadkową i nieestetyczną zabudową i infrastrukturą
- C.1.3. Lokalizacja dominujących w krajobrazie obiektów wysokościowych i obszarowych
- C.1.4. Chaos przestrzenny i wizualny wywołany przez reklamy, szczególnie w przestrzeniach publicznych i wzdłuż pasa dróg

C.2. Walory estetyczne

- C.2.1. Brak dbałości o estetyczne wkomponowanie tras i węzłów komunikacyjnych w otaczający krajobraz
- C.2.2. Przypadkowa i niewłaściwa stylizacja i kolorystyka wielokondygnacyjnych osiedli blokowych podczas działań termomodernizacyjnych
- C.2.3. Zarastanie roślinnością drzewiastą i krzewiastą ostańców skalnych i ruin zamków oraz muraw kserotermicznych, zamykanie komponowanych historycznych widoków, panoram i wnętrza krajobrazowych itp.

C.3. Tożsamość miejsca

- C.3.1. Zagrożenie tożsamości krajobrazu wskutek mieszania się wzorców lokalnych i procesów globalnych w danym obszarze
- C.3.2. Zanik swojskości krajobrazu – zanikanie związków przynależności i przywiązania

D. Zagrożenia walorów akustycznych, zapachowych i sanitarnych

D.1. Walory akustyczne

- D.1.1. Hałas komunikacyjny i przemysłowy

D.2. Walory zapachowe

- D.2.1. Odory – oddziaływanie składowisk, zakładów przemysłowych, obiektów hodowli przemysłowej itp.

D.3. Walory sanitarne

- D.3.1. Zanieczyszczenie terenu odpadami
- D.3.2. Zanieczyszczenie powietrza
- D.3.3. Zanieczyszczenie wód

E. Inne zagrożenia

Spis fotografii

Fot. 1.1. Krajobraz przyrodniczy, Beskidy	7
Fot. 1.2. Krajobraz kulturowy, Szymbark, pow. gorlicki.....	8
Fot. 2.1. Krajobraz równinny, Przylasek Rusiecki, Kraków	10
Fot. 2.2. Krajobraz falisty, Błogocice, gm. Radziemice, pow. proszowicki	10
Fot. 2.3. Krajobraz pagórkowaty, okolice pola bitwy pod Raławicami, pow. miechowski	10
Fot. 2.4. Krajobraz wzgórzowy, Ubiad, Chełmiec, pow. nowosądecki.....	11
Fot. 2.5. Krajobraz górski, Pasma Radziejowej w Beskidzie Sądeckim, gm. Rytro	11
Fot. 2.6. Krajobraz wysokogórski, łańcuch Tatr widziany z Czerwienego, gm. Czarny Dunajec, pow. nowotarski.....	11
Fot. 2.7. Krajobraz dolin, Niedźwiedź, gm. Słomniki.....	12
Fot. 2.8. Krajobraz obniżeń i kotlin, Mszana Dolna.....	12
Fot. 2.9. Typ 1 Wód powierzchniowych, Podtyp 2b Systemy wód płynących. Morsko, gm. Koszyce, pow. proszowicki	15
Fot. 2.10. Typ 2 Bagiennie-łąkowe – głównie bezleśne, Podtyp 2b Z dominacją szuwarów i turzycowisk. Jadowniki Mokre, gm. Wietrzychowice, pow. tarnowski	15
Fot. 2.11. Typ 3 Leśne, Podtyp 3a Z przewagą siedlisk borowych. Okolice Rabsztyna, gm. Olkusz	15
Fot. 2.12. Typ 3 Leśne, Podtyp 3b Z przewagą siedlisk lasowych. Oderne, gm. Uście Gorlickie, pow. gorlicki	16
Fot. 2.13. Typ 6 Wiejskie, Podtyp 6a Sztuczne zbiorniki wodne. Gm. Osiek, pow. oświęcimski	16
Fot. 2.14. Typ 6 Wiejskie, Podtyp 6b Z przewagą wstęgowo ułożonych zespołów niewielkich pól ornych, łąk i pastwisk. Okolice Sułoszowej, pow. krakowski	16
Fot. 2.15. Typ 6 Wiejskie, Podtyp 6c Z przewagą mozaikowo rozmieszczonych użytków rolnych tworzących małe pola. Okolice Hebdowa, gm. Nowe Brzesko, pow. proszowicki.....	17
Fot. 2.16. Typ 6 Wiejskie, Podtyp 6d Z przewagą mozaikowo rozmieszczonych użytków rolnych tworzących pola średniej wielkości. Gm. Moszczenica, pow. gorlicki	17
Fot. 2.17. Typ 6 Wiejskie, Podtyp 6e Z przewagą wielkoobszarowych pól lub łąk i pastwisk. Łazany, gm. Biskupice, pow. wielicki	17

Fot. 2.18. Typ 6 Wiejskie, Podtyp 6f Z przewagą wielkoobszarowych sadów i plantacji. Góra Św. Jana, gm. Jodłownik, pow. limanowski	18
Fot. 2.19. Typ 6 Wiejskie, Podtyp 6g Z przewagą terenów zabudowanych o charakterze wiejskim. Szczygłów, gm. Biskupice, pow. wielicki	18
Fot. 2.20. Typ 7 Mozaikowe, Podtyp 7a Z przewagą terenów porolnych. Balin, gm. Chrzanów	18
Fot. 2.21. Typ 7 Mozaikowe, Podtyp 7b Podmiejskie. Wieliczka.....	19
Fot. 2.22. Typ 8 Podmiejskie i osadnicze, Podtyp 8c Miejscowości o zwartej, wielorzędowej zabudowie o charakterze wiejskim. Łącko, pow. nowosądecki	19
Fot. 2.23. Typ 8 Podmiejskie i osadnicze, Podtyp 8d Zróżnicowana typologicznie i przestrzennie zabudowa nierolnicza na terenach wcześniej rolniczych. Niepołomice, pow. wielicki	19
Fot. 2.24. Typ 9 Miejskie, Podtyp 9a Miejscowości z zachowanym układem historycznym. Olkusz.....	20
Fot. 2.25. Typ 9 Miejskie, Podtyp 9b Miejscowości o charakterze współczesnym. Dobczyce, pow. myślenicki	20
Fot. 2.26. Typ 10 Wielkomiejskie, Podtyp 10c Obszary zabudowy mieszkaniowej. Kraków.....	21
Fot. 2.27. Typ 11 Wodnogospodarcze, Podtyp 11a Duże sztuczne zbiorniki wodne o różnych funkcjach. Zbiornik Dobczycki.....	21
Fot. 2.28. Typ 12 Przemysłowe i energetyczne, Podtyp 12a Duże kompleksy przemysłowe. Elektrociepłownia Siersza, Trzebinia, pow. chrzanowski	21
Fot. 2.29. Typ 13 Górnicze, Podtyp 13a Tereny czynnej wielkopowierzchniowej eksploatacji odkrywkowej. Jankowice, gm. Babice, pow. chrzanowski	22
Fot. 2.30. Typ 14 Komunikacyjne, Podtyp 14a Węzły komunikacyjne i transportowe. Węzeł Targowisko na A4, gm. Kłaj, pow. wielicki	22
Fot. 3.1. Przełom Dunajca i widok na Trzy Korony	24
Fot. 3.2. Przełom Dunajca w Pieninach	25
Fot. 3.3. Krajobraz Pienin	25
Fot. 3.4. Babia Góra, widok od południa	26
Fot. 3.5. Babia Góra, widok od północy	26
Fot. 3.6. Tatry, pasmo Wołoszyna	27
Fot. 3.7. Tatry Wysokie	28
Fot. 3.8. Tatry, Dolina Chochołowska.....	28
Fot. 3.9. Brama Krakowska, Ojcowski Park Narodowy	29
Fot. 3.10. Pas skałek Góry Koronnej i Dolina Prądnika, Ojcowski PN (Archiwum UMWM)	30
Fot. 3.11. Otulina Ojcowskiego Parku Narodowego, dolina Prądnika, Sułoszowa, pow. krakowski	30
Fot. 3.12. Gorce od południa	31
Fot. 3.13. Hale w Gorcach	32

Fot. 3.14. Na drodze z Obidowej na Turbacz.....	32
Fot. 3.15. Magurski Park Narodowy od zachodu	33
Fot. 3.16. Nieznajowa w otulinie Magurskiego Parku Narodowego (Archiwum UMWM).....	34
Fot. 3.17. Ruiny zamku Rabsztyn	35
Fot. 3.18. Ruiny zamku Bydlin.....	35
Fot. 3.19. Tyniec, klasztor oo. Benedyktynów	36
Fot. 3.20. Bielany, klasztor oo. Kamedułów.....	36
Fot. 3.21. Krajobraz Dłubniańskiego PK, gm. Sułoszowa, pow. krakowski	37
Fot. 3.22. Krajobraz w dolinie Dłubni, gm. Gołcza	37
Fot. 3.23. Krajobraz jurajski, gm. Jerzmanowice	38
Fot. 3.24. Krajobraz PK Dolinki Krakowskie	38
Fot. 3.25. Rudniański PK, w oddali wieża klasztoru oo. Bernardynów w Alwerni	39
Fot. 3.26. Krajobraz w okolicach doliny potoku Rudno	39
Fot. 3.27. Rudno, zamek Tenczyn	40
Fot. 3.28. Krajobraz Tenczyńskiego PK.....	40
Fot. 3.29. Popradzki PK, okolice Starego Sącza	41
Fot. 3.30. Widok na Pasma Jaworzyny, Popradzki PK.....	42
Fot. 3.31. Ciężkowicko-Rożnowski PK, okolice Gródka nad Dunajcem	43
Fot. 3.32. Ciężkowicko-Rożnowski PK, okolice Ciężkowic	43
Fot. 3.33. Krajobraz Pasma Brzanki	44
Fot. 3.34. Widok na Pasma Brzanki, na horyzoncie góra Liwocz.....	45
Fot. 3.35. Nowy Wiśnicz, zamek i miasto	46
Fot. 3.36. Krajobraz Wiśnicko-Lipnickiego PK	46
Fot. 3.37. Beskid Mały, okolice Stryszawy.....	47
Fot. 3.38. Beskid Mały, okolice Krzeszowa.....	48
Fot. 3.39. Obszary specjalnej ochrony ptaków oraz siedlisk, Torfowiska Orawskie.....	53
Fot. 3.40. Obszary specjalnej ochrony ptaków, dolina Skawy i stawy w okolicach Zatora.....	53
Fot. 3.41. Rezerwat Przełom Białki pod Krempachami	54
Fot. 3.42. Rezerwat Panieńskie Skały, Kraków.....	54
Fot. 3.43. Tyniec, pomnikowe lipy przy drodze do klasztoru.....	54
Fot. 3.44. Pomnik przyrody nieożywionej, Rusocice, gm. Czernichów	55
Fot. 3.45. Zespół przyrodniczo-krajobrazowy „W widłach Wisły i Raby”, gm. Drwinia, pow. bocheński....	55

Fot. 4.1. Beskid Niski, okolice Nowicy, gm. Uście Gorlickie, pow. gorlicki	58
Fot. 5.1. Rozłóg pól, Wieprz, pow. wadowicki.....	59
Fot. 5.2. Zabytkowy kościół w grupie drzew, Sieniawa, pow. nowotarski.....	60
Fot. 5.3. Przydrożna kapliczka, Gródek nad Dunajcem, pow. nowosądecki.....	60
Fot. 5.4. Beskidzka mozaika, okolice Tokarni, pow. myślenicki	60
Fot. 5.5. Beskidzka mozaika, Chełmiec, pow. nowosądecki.....	61
Fot. 5.6. Krajobraz małego miasta, Biecz, pow. gorlicki	61
Fot. 5.7. Koryto rzeki, Białka w Łapszach, pow. nowotarski	61
Fot. 5.8. Tradycyjna hodowla	62
Fot. 5.9. Tradycyjne rolnictwo	62
Fot. 5.10. Rozproszenie zabudowy, Nawojowa, pow. nowosądecki	62
Fot. 5.11. Odłogowanie pól, naturalna sukcesja, Jerzmanowice-Przegonia, pow. krakowski.....	63
Fot. 5.12. Reklamy w przestrzeni otwartej, Zakopianka	63
Fot. 5.13. Brutalne formy ogrodzenia posesji, pow. nowosądecki.....	64
Fot. 5.14. Małomiasteczkowe obszary gospodarcze, Tęgoborze, gm. Łososina, pow. limanowski	64
Fot. 5.15. Chaos sieci energetycznych	64
Fot. 5.16. Oderwane od lokalnej tradycji i kontekstu formy architektoniczne, Łącko, pow. nowosądecki	65
Fot. 5.17. Rewitalizacje uzdrowisk, Szczawnica.....	65
Fot. 5.18. Rewitalizacje centrów miasteczek, Ryglice, pow. tarnowski.....	66
Fot. 5.19. Występujące w skali masowej starannie uprawiane przedogródki, Łękawica, pow. wadowicki.....	66
Fot. 5.20. Kulturalnie zaprojektowane ogrodzenia, Brzoskwinia, pow. krakowski	67
Fot. 5.21. Rekultywacja i zrewitalizowane parki, park w Ciężkowicach, pow. tarnowski	67
Fot. 5.22. Nowa zabudowa mieszkaniowa starannie wkomponowana w stare struktury urbanistyczne, osiedle w Lanckoronie, pow. wadowicki.....	67
Fot. 5.23. Nowe strefy przemysłowe kreowane przez dużych, instytucjonalnych inwestorów, Niepołomice, pow. wielicki	68
Fot. 5.24. Nowe formy rolnictwa, winnica w Gródku nad Dunajcem	68
Fot. 5.25. Obszary nowej infrastruktury technicznej, estakada na S7	69
Fot. 5.26. Przemysł czasu wolnego, Białka Tatrzańska, pow. tatrzański	69
Fot. 5.27. Przemysł czasu wolnego, Krynica.....	70
Fot. 5.28. Wioski turystyczne, Jaworki, gm. Szczawnica, pow. nowotarski	70

Fot. 5.29. Obszar intensywnej suburbanizacji – deweloperskie osiedle zabudowy jednorodzinnej, Niepołomice, pow. wielicki	71
Fot. 5.30. Obszary intensywnej suburbanizacji, Węgrzce, gm. Zielonki, pow. krakowski.....	71
Fot. 5.31. Wieża widokowa w Krynicy-Zdroju, pow. nowosądecki	72
Fot. 6.1. Park Kulturowy Nowa Huta	73
Fot. 6.2. Willa Decjusza w Krakowie	74
Fot. 6.3. Rewitalizacja zespołu parkowo-dworskiego w Tomaszowicach, gm. Wielka Wieś, pow. krakowski	74
Fot. 6.4. Park miejski w Skawinie, rekultywacja starorzecza Skawinki	75
Fot. 6.5. Aleja lipowa w Brniu, gm. Olesno, pow. dąbrowski.....	76

Spis rycin

Ryc. 1. Klasyfikacja krajobrazów Małopolski wg rzeźby terenu	9
Ryc. 2. Mezuregiony Małopolski na tle podziału na makregiony	13
Ryc. 3. Mezuregiony Małopolski na tle mapy hipsometrycznej województwa	14
Ryc. 4. Mezuregiony Małopolski na tle mapy typów krajobrazów	14
Ryc. 5. Prawne formy obszarowej ochrony krajobrazu Małopolski	23
Ryc. 6. Pieniński Park Narodowy	24
Ryc. 7. Babiogórski Park Narodowy	26
Ryc. 8. Tatrzański Park Narodowy	27
Ryc. 9. Ojcowski Park Narodowy	29
Ryc. 10. Gorczański Park Narodowy	31
Ryc. 11. Małopolska część Magurskiego Parku Narodowego	33
Ryc. 12. Zespół Jurajskich Parków Krajobrazowych	34
Ryc. 13. Popradzki Park Krajobrazowy	41
Ryc. 14. Ciężkowicko-Rożnowski Park Krajobrazowy	42
Ryc. 15. Park Krajobrazowy Pasma Brzanki	44
Ryc. 16. Wiśnicko-Lipnicki Park Krajobrazowy	45
Ryc. 17. Park Krajobrazowy Beskidu Małego	47
Ryc. 18. Koszycki OCHK	48

Ryc. 19. OCHK Wyżyny Miechowskiej	48
Ryc. 20. Bartucicki OCHK	49
Ryc. 21. Jastrzębsko-Żdżarski OCHK	49
Ryc. 22. OCHK Doliny Wisły	49
Ryc. 23. OCHK Pogórza Ciężkowickiego	50
Ryc. 24. OCHK Wschodniego Pogórza Wiśnickiego	50
Ryc. 25. OCHK Zachodniego Pogórza Wiśnickiego	51
Ryc. 26. Radłowsko-Wierzchosławicki OCHK	51
Ryc. 27. Południowomałopolski OCHK	51
Ryc. 28. Obszary Natura 2000 w granicach Małopolski	52



ISBN: 978-83-66580-68-8