

Wstępna ekspertyza z elementami inwentaryzacji przyrodniczej i waloryzacji terenu w części miejscowości Grojec położonej pomiędzy autostradą A4, ul. Grojecką, ul. Pańską, ul. Pasternik i granicą administracyjną gminy Alwernia oraz za ul. Pasternik pomiędzy autostradą A4 i ul. Bartosza Głowackiego i płk Stanisława Chałupy w miejscowości Zalas gmina Krzeszowice.

Załącznik D Waloryzacja przyrodnicza

ZESPÓŁ BADAWCZY

mgr Jacek Czekaj - prace terenowe, przygotowanie danych i opracowanie wyników

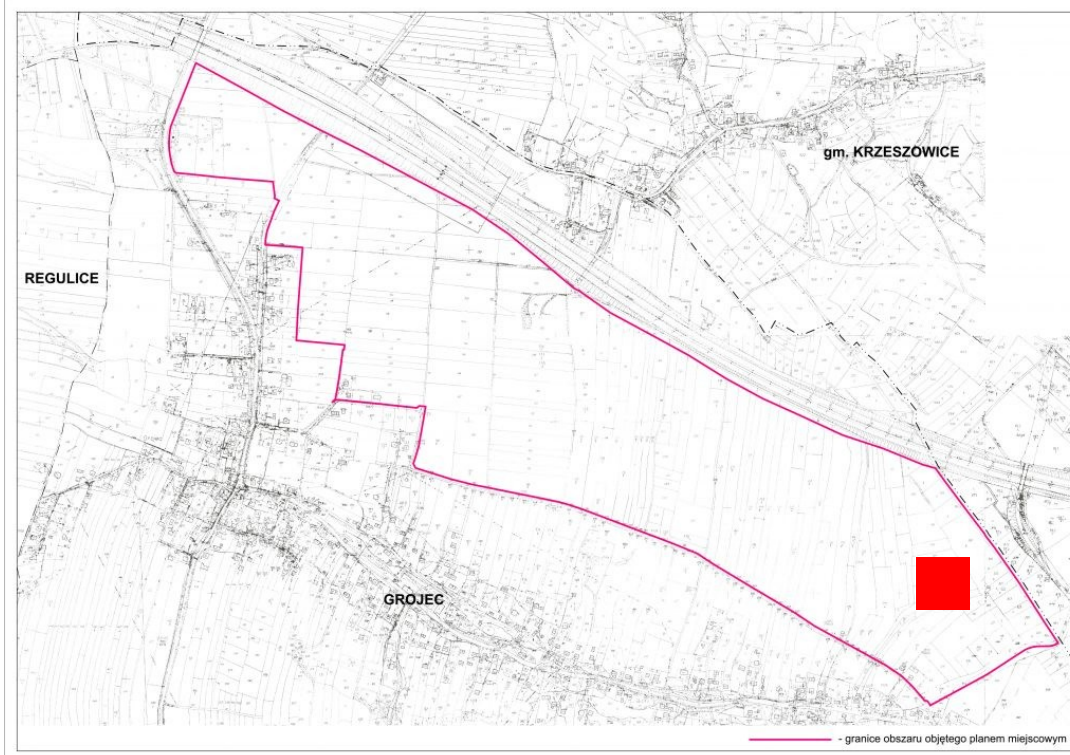
mgr Piotr Grzegorzek – prace terenowe, konsultacja naukowa

Dr inż. Łukasz Piechnik – prace terenowe, konsultacja naukowa

1. Wybrane gatunki fauny do oceny walorów przyrodniczych badanego terenu

Derkacz *Crex crex*

Gatunek ten został stwierdzony na opisywanym obszarze. Derkacz objęty jest ochroną ścisłą i wymaga ochrony czynnej na mocy Rozporządzenia Ministra Środowiska z dnia 16 grudnia 2016 r w sprawie ochrony gatunkowej zwierząt. Preferuje wilgotne łąki w pobliżu pól uprawnych oraz tereny podmokłe z kępami zadrzewień i zakrzewień. Ochrona czynna polega na oóźnieniu koszenia części łąk z corocznym naprzemiennym wyłączeniem fragmentów z użytkowania. Na Czerwonej Liście Ptaków Polski derkacz jest uznany jako gatunek narażony VU.



Rys 1. Miejsce, gdzie stwierdzono obecność derkacza *Crex crex*



Fot 1, 2. Łąka na której żerował derkacz *Crex crex* (zdjęcie nr 1), w pobliżu ul. Pasternik.

Obok (zdjęcie nr 2) łąka jest koszona, odpowiedni sposób koszenia sprzyja ochronie derkacza

Zagrożeniem dla derkacza jest przekształcanie siedlisk w postaci p. zabudowy czy osuszania mokradeł jak również wkraczanie na siedliska łąkowe roślinności inwazyjnej np. nawłoci kanadyjskiej.

Dzięcioł zielony *Picus viridis*

Został zinwentaryzowany na badanym terenie, jest objęty ochroną ścisłą i wymaga ochrony czynnej, co wynika z Rozporządzenia Ministra Środowiska z dnia 16 grudnia 2016 r w sprawie ochrony gatunkowej zwierząt. Jest on uznany przez Międzynarodową Unię Ochrony Przyrody jako gatunek najmniejszej troski LC. Tendencja liczebności populacji na całym świecie systematycznie się powiększa. Gatunek ten lubi doliny rzeczne, zadrzewienia śródpolne i lasy łąkowe. Na badanym obszarze występuje dogodne siedlisko dla tego gatunku.

Bóbr *Castor fiber*

W środkowej i wschodniej części badanego obszaru stwierdzono działalność bobrów na cieku , który jest dopływem potoku Rudno. Zinwentaryzowano tamę bobrową oraz powalone drzewa na dość dużym obszarze. Teren o powierzchni kilku hektarów jest mokradłem i bobry regulują tam przepływ wody zapewniając, naturalną retencję wodną. Sprzyja to wykształcaniu się siedlisk bagiennych będących potencjalnym siedliskiem wielu organizmów związanych z siedliskiem wodno – lądowym.



Fot 3. Rozlewisko na lokalnym cieku powstałe wskutek działalności bobrów



Fot 4. Świeży zgryz bobrowy – strona północna ciek



Fot 5. Miejsce aktywności bobrów, zadrzewienia wzdłuż lokalnego ciek, teren już podmokły



Fot 6. Tama zbudowana przez bobry na lokalnym cieku



Fot 6. Powalone drzewa przez bobry od strony południowej cieku, na granicy mokradła i pola uprawnego, na końcu podmokłej niecki



Fot 7. Pole uprawne przy brzegu podmokłej niecki, gdzie bytują bobry

W Polsce bóbr jest gatunkiem częściowo chronionym. Międzynarodowa Unia Ochrony Przyrody uznała bobra za gatunek najmniejszej troski LC. Dyrektywa 92/43/EWG z dnia 21 maja 1992 roku (Dyrektywa Siedliskowa) wymienia bobra w załączniku II, w którym są gatunki flory i fauny, których występowanie na danym obszarze wymaga ochrony i ustanowienia specjalnych obszarów ochrony sieci Natura 2000. W załączniku V tej Dyrektywy bóbr jest wskazany jako gatunek, którego pozyskiwanie ze stanu dzikiego i eksploatacja jest możliwa pod warunkiem, że populacja zostanie zachowana we właściwym stanie ochrony.

Innym aktem prawnym jest Konwencja o ochronie gatunków dzikiej flory i fauny europejskiej oraz ich siedlisk (Konwencja Berneńska), gdzie bóbr jest umieszczony w załączniku III.

Bocian czarny *Ciconia nigra*

Po wschodniej stronie badanego obszaru widziany był kilkakrotnie bocian czarny na podmokłej łące za ul. Pasternik podczas żerowania. Chociaż gatunek ten gniazduje na obszarach mokradeł z sąsiadującymi wysokimi zadrzewieniami, nie stwierdzono obecności gniazd. Przypuszcza się, że bociany czarne przylatują na mokradła wokół ul. Pasternik tylko na żerowiska, chociaż w przyszłości prawdopodobne są lęgi ze względu na podmokłe łąki sąsiadujące z dużym kompleksem leśnym w części miejscowości Zalas analizowanego terenu, co sprzyja wymaganiom tego gatunku. Bocian czarny jest objęty ochroną ścisłą i wymaga ochrony czynnej. Na Czerwonej liście ptaków Polski został sklasyfikowany jako gatunek LC najmniejszej troski.

Na badanym terenie stwierdzono wiele gatunków owadów, ptaków i ssaków będących pod ochroną ścisłą lub częściową, które są istotne dla zachowania bioróżnorodności tego obszaru ZAŁĄCZNIK B

Owady wymagają inwentaryzacji w sezonie wegetacyjnym, obecnie potwierdzono trzy istotne gatunki, są to biegacz zielonożłoty *Carabus auronitens*, biegacz skórzasty *Carabus coriaceus*, trzmiel rudy *Bombus pascuorum*. Poza sezonem lęgowym potwierdzono wiele gatunków ptaków związanych z zakrzewieniami, zaroślami, drzewostanem wysokim i kompleksami leśnymi, a także z trzcinowiskami. Są to ptaki gniazdujące i żerujące oraz tylko żerujące na opisywanym obszarze. Wszystkie z poniżej wymienionych są pod ochroną ścisłą lub częściową: bocian biały *Ciconia ciconia* czapla siwa *Ardea cinerea*, myszołów *Buteo buteo*, jastrząb *Accipiter gentilis*, pustułka *Falco tinnunculus*, puszczyk zwyczajny *Strix aluco*, sierpówka *Streptopelia decaocto*, kukułka *Cuculus canorus*, jerzyk *Apus apus*, dudek *Upupa epops*, dzięcioł duży *Dendrocopos major*, dzięcioł zielony *Picus viridis*, dymówka *Hirundo rustica*, oknówka *Delichon urbicum*, rudzik *Erithacus rubecula*, kopciuszek *Phoenicurus ochruros*, pleszka *P. phoenicurus*, kos *Turdus merula*, drozd śpiewak *T. philomelos*, kwiczoł *T. pilaris*, kapturka *Sylvia atricapilla*, jarzębatka *Sylvia nisoria*, modraszka *Parus caeruleus*, bogatka *P. major*, strzyżyk *Troglodytes troglodytes*, gąsiorek *Lanius collurio*, srokoz *Lanius excubitor*, sójka *Garrulus glandarius*, gawron *C. frugilegus*, kruk *C. corax*, sroka *Pica pica*, szpak *Sturnus vulgaris*, mazurek *Passer montanus*, zięba *Fringilla coelebs*, dzwonec *Carduelis chloris*, trznadel *Emberiza citrinella*.

Ze względu na dużą różnorodność gatunków ptaków stwierdzonych podczas letnich i jesiennych obserwacji, zaleca się prowadzenie dalszych badań awifauny w okresie zimowym oraz lęgowym.

Ssaki są również liczną grupą na analizowanym obszarze, w grupie gatunków podlegających ochronie częściowej, stwierdzono: łasicę *Mustela nivalis*, gronostaja *Mustela erminea*, karczownika ziemnowodnego *Arvicola amphibius*, myszarkę zaroślową *Apodemus sylvaticus*, badylarkę *Micromys minutus*, bobra europejskiego *Castor fiber*, wiewiórkę pospolitą, *Sciurus vulgaris*, ryjówkę malutką *Sorex minutus* i gatunki z rodzaju rzęsorek *Neomys* sp.

Mozaika łąk, pól oraz lasów a także cieki i zadrzewienia śródpolne sprzyjają migracjom. Analizowany obszar to ważny lokalny i regionalny szlak migracji. Zwierzęta migrują doliną potoku Rudno w kierunku północ – południe przechodząc pod mostem drogowym.

Migracje odbywają się również w kierunku wschód – zachód przez analizowany teren i z tego terenu przez wiadukt drogowy z drogą szutrową nad autostradą w kierunku na północ.

Zwierzęta przechodzą również pod autostradą A4 istniejącą drogą, która jest bardzo mało uczęszczana przez ludzi.



Fot 8. Lokalna droga pod autostradą A4, mało uczęszczana, miejsce migracji zwierząt



Fot 9. Most nad potokiem Rudno, wykorzystywany przez zwierzęta jako dolne przejście w kierunku północ – południe doliną cieku



Fot 10. Droga szutrowa nad autostradą, brak ruchu pojazdów, wykorzystywana przez zwierzęta jako przejście górne w kierunku Puszczy Dulowskiej



Fot 11. Dolina historycznego źródła , w oddali serwerownia i obok niej punkt widokowy oznaczony na mapach turystycznych. W pobliżu serwerowni znajduje się piec wapienniczy – lokalna atrakcja turystyczna



Fot 12. Mozaika łąk, pól i zadrzewień oraz rzeźba terenu to atuty tego miejsca. W oddali zadrzewienia, wśród nich wypływa źródłisko wapienne, z prawdopodobnym zbiorowiskiem *Cratoneurion commutati* 7220 wymagający potwierdzenia. Zbiorowiska takie są chronione prawem unijnym - Dyrektywą Siedliskową.



Fot 13. Sztuczne zastoisko wodne przy autostradzie A4, dogodne miejsce do rozrodu płazów chronionych np. traszka grzebieniasta *Triturus cristatus*, wyznaczone do kontroli w okresie rozrodu płazów - wiosna



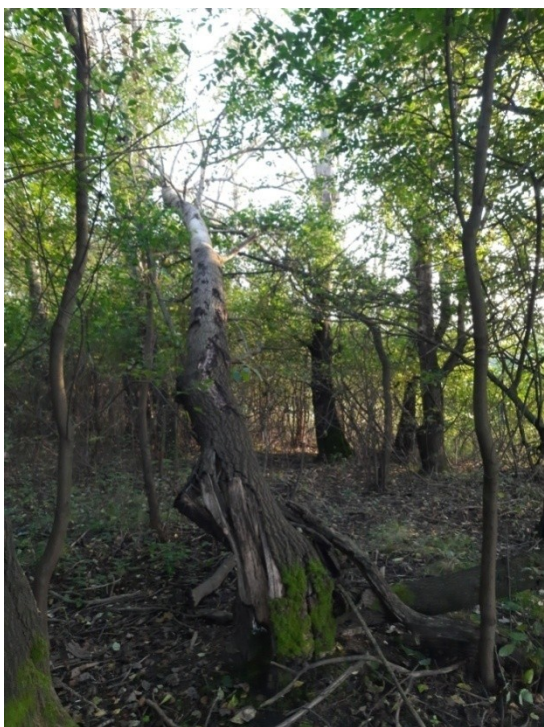
Fot 14. Fragment murawy kserotermicznej, ekspozycja południowa. Nagromadzenie roślin częściowo chronionych: zaraza czerwona *Orobanche lutea* i dziewięciśń bezłodygowy *Carlina acaulis*, potencjalne miejsce bytowania gniewosza plamistego *Coronella austriaca*.



Fot 15. Podmokła łąka i w oddali mokradło w miejscowości Zalas w obrębie proponowanego do utworzenia Obszaru Chronionego Krajobrazu, miejsce żerowania bociana czarnego



Fot 16. Widok na dolinę z historycznego „Szlaku Maryjnego”, w oddali autostrada A4 oraz Zamek Tenczyn w Rudnie



Fot 17. Obszar leśny w zachodniej części analizowanego obszaru w miejscowości Zalas oraz typowy drzewostan. Teren wymaga sprawdzenia pod kątem występowania chronionych gatunków owadów



Fot 18. Jeden z gatunków ślimaków stwierdzony w próbce wody i dna ciek, przy dopływie do potoku Rudno w okolicy mostu w miejscowości Zalas w trakcie identyfikacji

2. Podsumowanie

Wnioski z badań terenowych wskazują na bioróżnorodność obszaru objętego opracowaniem. Wyróżniający się krajobraz i zróżnicowanie ekosystemów jest wartością w skali regionu, zarówno w aspekcie przyrodniczym jak i rekreacyjnym.